

## **MPÄRISTÖLUPAPÄÄTÖS KOSKIEN JÄTTEEN HYÖDYNTÄMISTÄ MAARAKENTAMISESSA, FINAVIA OYJ**

### **1. ASIA**

Päätös ympäristönsuojelulain (527/2014) 27 §:n mukaisesta hakemuksesta, joka koskee jätteen hyödyntämistä maa-rakentamisessa Kittilän lentokentän alueella. Päätös sisältää myös ratkaisun ympäristönsuojelulain 199 §:n mukaisesta hakemuksesta aloittaa toiminta mahdollisesta muutoksenhausta huolimatta.

### **2. LUVAN HAKIJA**

Finavia Oyj  
Y-tunnus: 2302570-2  
PL 88, 99101 Kittilä

Yhteyshenkilö: Kirsi Pitkäranta  
kirsi.pitkaranta@finavia.fi  
PL 50, 01531 Vantaa

### **LAITOKSEN YHTEYSTIEDOT**

Kittilän lentoasema  
Levintie 259  
99100 Kittilä  
Kiinteistö: ”Lentoasema” RN:o 261-405-12-16  
om. Finavia Oyj

Yhteyshenkilö: Tuula Junntila  
tuula.junntila@finavia.fi

### **3. TOIMINTA JA SEN SIJAINTI**

Finavia Oyj hakee ympäristölupaa jätteen hyötykäyttöön maarakentamisessa. Betonimursketta sisältävästä maa-aineksesta rakennettavat kohteet sijoittuvat Kittilän lentoasemalle kiinteistölle 261-405-12-16. Finavia Oyj omistaa kyseisen kiinteistön. Hakemuksen liitteessä 1 on esitetty rakennettavat kohteet.

### **4. LUVAN HAKEMISEN PERUSTE**

Finavia toimitti 26.8.2022 MARA-ilmoituksen kyseisen materiaalin hyödyntämisestä Lapin ELY-keskukselle. Materiaalin luokittelutestin perusteella materiaali on enimmäkseen maa-ainesta ja sisältää betonia vain 6,8-12 % testattujen näytteiden perusteella. Täten kyseinen materiaali ei ole MARA-asetuksen (VnA 843/2017) soveltamisalaan kuuluvaa jätettä vaan sen hyötykäytölle on haettava ympäristölupaa Kittilän kunnan ympäristöviranomaiselta (LAPELY:n sähköposti 27.10.2022).

Toiminnan lupavelvollisuus määräytyy ympäristönsuojelulain (527/2014) 27 §:n mukaisesti ympäristön pilaantumisen vaaraa aiheuttavaan toimintaan, josta säädetään liitteen 1 taulukon 2 kohdassa 13 f (muu kuin taulukon 2 kohdissa 13 a, b ja e tarkoitettu jätelain soveltamisalaan kuuluvan jätteen käsittely, joka on ammattimaista tai laitosmaista) on oltava ympäristölupa.

### **5. LUPAVIRANOMAISEN TOIMIVALTA**

Kunnan ympäristönsuojeluviranomainen on toimivaltainen lupaviranomainen käsittelemään ympäristönsuojelulain (527/2014) 34 §:n 2 momentin ja valtioneuvoston ympäristönsuojelusta antaman asetuksen (713/2014) 2 §:n kohdan 12 b ja 12 f mukaisesti jätteen hyötykäyttöä maa-rakentamisessa koskevan ympäristölupahakemuksen.

### **6. ASIAN VIREILLETULO**

Hakemus on tullut vireille 2.6.2023. Hakija on täydentänyt hakemustaan 29.6.2023 ja 1.9.2023.



Alueella ei esiinny lupaviranomaisen saatavilla olevan tiedon mukaan luonnonsuojelulain 29 §:n mukaisia uhanalaisia luontotyyppejä, metsälain 10 §:n tarkoittamia erityisen tärkeitä elinympäristöjä, eikä vesilain 15 a ja 17 a §:n mukaisia kohteita. Alueella ei ole myöskään arvokkaita perinnemaisemakohteita tai kiinteitä muinaisjäännöksiä.

### **Pintavesistöt**

Kittilän lentoasema sijoittuu Kemijoen vesistöalueelle (päävesistöalueen tunnus 65). Lentoaseman alue jakautuu kahteen 3-jakovaiheen valuma-alueeseen. Lentoaseman itäpuolelle ohjatut hulevedet (mm. kohde 1) kulkeutuvat Oravaojan kautta Ounasjokeen (Sokostovuoman valuma-alue: 65.543) ja länsipuolelle ohjatut hulevedet (mm. kohteet 2 ja 3) sekä eteläosan hulevedet (mahdollinen kohde 4) kulkeutuvat ojien kautta Aakenusjokeen ja edelleen Ounasjokeen (Aakenusjoen alaosan valuma-alue: 65.546).

## **9. TOIMINTA**

### **Toiminnan kuvaus**

Finavia hakee ympäristölupaa hyödyntää betonimursketta sisältävän maa-ainesta (noin 9 000 tn) uuden paikoitusalueen pohjarakenteissa ja aitalinjojen sekä mahdollisesti tiepenkereen perusrakenteiden pohjarakenteissa Kittilän lentoasemalla. Betonimursketta sisältävän maa-aineksen hyötykäyttö rakenteissa toteutetaan MARA-asetuksen (VnA 843/2017) mukaisesti.

Betonimursketta sisältävää maa-ainesta hyötykäytetään noin 9 000 tonnia ja rakentaminen tehdään vuonna 2023. Betonijäte murskattiin kesällä 2022 ja betonimursketta sisältävä maa-aines on varastoituna lentoaseman eteläosassa. Betonimursketta sisältävä maa-aines on tutkittu MARA-asetuksen mukaisesti. Materiaalin mm. haitta-ainepitoisuudet ja -liukoisuudet täyttävät MARA-asetuksen vaatimukset ja niiden osin materiaali olisi hyödynnettävissä MARA-ilmoituksella.

Finavia Oyj hakee lupaa betonimursketta sisältävän maa-aineksen hyötykäytölle rakennekerroksena uudella paikoitusalueella (kohde 1) ja aitalinjojen (kohteet 2 ja 3) parannushankkeissa. Lisäksi mikäli kyseistä materiaalia on jäljellä edelle esitettyjen kohteiden rakentamisen jälkeen, niin loput hyötykäytetään tiepenkereen parannushankkeessa (kohde 4). Betonimursketta sisältävän maa-aineksen hyötykäyttö rakenteissa toteutetaan MARA-asetuksen (VnA 843/2017) mukaisesti. Esim. etäisyys pohjaveden pintaan on rakenteissa yli yksi metri. Liitteessä 1 on esitetty kohteiden sijainnit ja poikkileikkaukset, jossa on esitetty kerrospaksuudet ja kerrosten sijainti rakenteissa.

### **Toiminta-aika ja liikennejärjestelyt**

Rakentaminen ja materiaalin kuljetukset tapahtuvat lentoaseman alueella ja pääosin arkisin klo 7-18 välillä. Työn arvioidaan kestävän 2 - 4 viikkoa. Rakentaminen on tarkoitus aloittaa kesällä 2023 tai kun lupa on myönnetty ja tehdä vuoden 2023 aikana, mutta viimeistään vuoden 2024 aikana. Liikenne välivarastoalueelta hyötykäyttökohteille tapahtuu lentoaseman alueella.

### **Raaka- ja polttoaineet sekä kemikaalit**

Betonimursketta sisältävä maa-aines (noin 9 000 tn). Hyötykäytettävän materiaalin betonimurske on peräisin palaneen terminaalin betonirakenteista sekä betonisista hulevesiputkista, kaivoista yms. Työn aikana polttoainetta varastoidaan tarvittaessa siirrettävässä säiliössä, joita on yleisesti käytössä maanrakennustyömailla. Säiliönä ns. kaksoisvaippasäiliö. Toiminnassa ei käytetä työkonien polttoaineiden lisäksi muita kemikaaleja.

### **Energiankäyttö ja energiankäytön tehokkuus**

Rakentamista varten ei tarvita sähkön tai lämmön tuotantoa. Rakennustyössä käytettävät ajoneuvot ja työkonet toimivat pääasiassa diesel- ja kevyillä polttoöljyillä.

### **Veden hankinta ja viemärointi**

Toiminnassa ei ole veden tarvetta. Mikäli pölynsidontaan tarvitaan vettä, vesi saadaan lentoaseman vesijohdosta.

### **Arvio toimintaan liittyvistä ympäristöriskeistä, onnettomuuksien estämiseksi suunnitelluista toimista sekä toimista häiriötilanteista**

Betonimursketta sisältävän maa-aineksen hyötykäytöstä rakenteessa ei aiheudu vaaraa ympäristölle tai pohjavedelle, koska rakenteet toteutetaan suunnitelmien mukaisesti. Rakennustöissä on tavanomaiset maanrakennustöiden ja -kuljetusten ajoneuvoihin liittyvät onnettomuusriskit. Riskejä torjutaan noudattamalla voimassaolevia määräyksiä ja lakeja. Kohteen toimintaan liittyvissä ajoneuvoissa kiinnitetään huomiota vuotoriskeihin. Vahinkotilanteissa tukeudutaan lentoaseman pelastuspalveluun.

### **Selvitys mahdollisesta ympäristöasioiden hallintajärjestelmästä**

Finavialla on ISO14001-standardin mukainen ympäristöjohtamisjärjestelmä.

## **10. YMPÄRISTÖKUORMITUS JA SEN RAJOITTAMINEN**

### **Haitta-aineet**

WSP Finland Oy tutkimusraportissa 2.7.2019 ilmenee, etteivät analysoidun betonin liukoisuudet ja pitoisuudet ylitä VNa 843/2017 maarakentamiskohteittain annettuja raja-arvoja. Analyysitulosten perusteella vastaava materiaali soveltuu hyödynnettäväksi VNa 843/2017 mukaisissa maarakentamiskohteissa: väylä- ja kenttärakenteet sekä teollisuus- ja varastorakennusten pohjarakenteet.

Materiaalista kokonaisuudessaan on toimitettu kokoomanäytteestä analysoidut VNa 843/2017 (ns. MARA-asetus) mukaiset liukoisuus- ja pitoisuustutkimusten tulokset 1.9.2023. Näytteen liukoisuudet ja pitoisuudet alittavat VNA:ssa 843/2017 määritetyt pitoisuudet muilta osin, paitsi öljyhiilivetyjakeiden C10-C40 osalta. Näytteen öljyhiilivetyjakeiden kokonaispitoisuus (C10-C40) oli 760 mg/kg. Laboratorion lausunnon mukaan näytettä vastaava materiaali ei sovellu hyötykäyttöön Valtioneuvoston asetuksen (Vna 843/2017) mukaisissa maarakentamiskohteissa. Raja-arvo hakemuksen mukaisille kohteille on 500 mg/kg.

Finavia on hakenut ympäristölupaa kyseistä näytettä edustavan materiaalin hyötykäyttöön, koska materiaalin luokittelutestin perusteella materiaali on enimmäkseen maa-ainesta, joka sisältää myös betonia ja vähäisessä määrin asfalttia. Finavian näkemyksen mukaan juuri näytteessä mukana olleet asfaltin palaset ovat todennäköisesti aiheuttaneet kohonneen öljyhiilivetytypitoisuuden. Lisäksi Finavia huomauttaa, että mikäli kyseinen hyötykäytettävä materiaali olisi kokonaisuudessaan vain asfalttirouhetta/-mursketta, materiaalista ei olisi tarvinnut tutkia öljyhiilivetyjä ja materiaali olisi hyödynnettävissä MARA-asetuksen mukaisella ilmoituksella. Finavia on tutkinut asfalttirouheen/-murskeen öljyhiilivetytypitoisuuksia kymmenistä näytteistä mm. Helsinki-Vantaan lentoasemalla. Kyseisten näytteiden öljyhiilivetytypitoisuudet (C10-C40) ovat vaihdelleet noin 1 000 mg/kg yli 5 000 mg/kg riippuen bitumin määrästä asfaltissa. Täten

Finavia katsoo, että materiaali on hyötykäytettävissä ympäristölupahakemuksessa esitetyn mukaisesti.

#### **Päästöt vesistöön ja viemäriin**

Betonimursketta sisältävät maakerrokset rakennetaan suunnitelmien mukaisesti, jolloin hyötykäytettävällä materiaalilla ei arvioida olevan vaikutusta pohjaveteen tai alueen pintavesiin.

#### **Päästöt maaperään ja pohjaveteen**

Betonimursketta sisältävät maakerrokset rakennetaan suunnitelmien mukaisesti. Hyötykäytetty maa-aines on tutkittu MARA-asetuksen mukaisesti. Tutkimusten mukaan materiaalin haitta-aineiden pitoisuudet ja liukoisuudet ovat vähäisiä ja se olisi ollut pitoisuuksien ja liukoisuuksien perusteella hyödynnettävissä MARA-asetuksen mukaisella ilmoituksella. Täten hyötykäytettävästä materiaalista ei arvioida liukenevan haitallisia aineita ympäristöön.

Etäisyys pohjaveteen on kaikkialla yli 1 m. Pohjaveden pinnan syvyys on varmistettu koe-kuopin.

#### **Päästöt ilmaan ja pöly**

Rakennustöistä voi mahdollisesti syntyä pölyämistä, jota rajoitetaan tarvittaessa pölynsidonnalla vedellä. Koneista ja kuljetuskalustosta syntyy pakokaasupäästöjä. Päästöt ovat kuitenkin vähäisiä, koska ajoneuvot täyttävät viranomaisten asettamat vaatimukset.

#### **Melu**

Rakennustöiden melupäästöt aiheutuvat paikalla käyvistä ajoneuvoista ja hetkellisistä kuorman tyhjennyksistä sekä kerrosten tasauksesta ja tiivistämisestä rakennustöiden aikana. Toiminnasta aiheutuvan melun ei arvioida olevan häiritsevää, koska toiminta tapahtuu lentoaseman alueella ja lähimmät asuinrakennukset sijaitsevat noin 1,2 kilometrin etäisyydellä.

#### **Jätteet**

Rakentamisesta ei oleteta syntyvän jätettä. Mikäli jätettä syntyy, tukeudutaan jätehuollossa lentoaseman jätehuoltoon.

#### **Selvitys parhaasta käyttökelpoisesta tekniikasta (BAT) ja ympäristön kannalta parhaista käytännöistä (BEP)**

Käyttämällä betonimursketta sisältävää maa-ainesta rakennekerroksissa tarvitaan maarakentamisessa vähemmän uusiutumattomia maa- ja kiviaineksia.

### **11. TOIMINNAN VAIKUTUKSET YMPÄRISTÖÖN**

Esitetystä hyötykäytöstä ei ole tarvetta tehdä ympäristövaikutusten arviointia (Ympäristövaikutusten arviointimenettelystä annettu laki 468/1994).

#### **Vaikutus yleiseen viihtyisyyteen ja ihmisten terveyteen**

Betonimursketta sisältävän maa-aineksen höyrykäytöllä rakennekerroksissa ei ole vaikutusta yleiseen viihtyisyyteen ja ihmisten terveyteen. Rakennustöistä aiheutuu jonkin verran melua ja kuivalla ilmalla mahdollisesti pölyämistä. Pölyämistä voidaan estää kastelulla. Rakennustyöt ovat kestoltaan lyhytaikaisia ja tapahtuvat lentoaseman alueella. Lähimmillään asuinrakennukset sijaitsevat noin 1,2 kilometrin etäisyydellä hyötykäyttökohteista.

### **Vaikutus luontoon ja luonnonsuojeluarvoihin**

Toiminnalla ei ole vaikutuksia luontoon, luonnonsuojeluarvoihin eikä rakennettuun ympäristöön. Kittilän lentoaseman lähin luonnonsuojelu- yms. alue on Natura 2000 -ohjelmaan kuuluva Ounasjoki (FI1301318). Lyhin etäisyys lentoasemalta Natura-alueelle on noin 2 km.

### **Vaikutus pintavesiin ja niiden käyttöön sekä kalatalouteen**

Toiminnalla ei ole vaikutuksia vesistöön ja sen käyttöön.

### **Vaikutus maaperään, pohjavesiin ja niiden käyttöön**

Betonimursketta sisältävä maa-aines hyödynnetään suunnitelmien mukaisesti, joten vaikutuksia ei arvioida olevan maaperään ja pohjaveteen.

### **Pölyn, melun ja liikenteen vaikutukset**

Rakentamisesta voi aiheutua jonkin verran pölyämistä kuivalla ilmalla. Tarvittaessa pölynsidontaan käytetään vettä. Vaikutukset ovat lyhytaikaisia, paikallisia ja työnaikaisia. Toiminnassa käytettävät ajoneuvot täyttävät viranomaisvaatimukset.

Alueella syntyy melua koneiden liikkeessa ja kerroksia tiivistettäessä. Vaikutukset ovat työnaikaisia ja toiminta tapahtuu lentoaseman alueella.

## **12. POIKKEUKSELLISET TILANTEET JA HÄIRIÖPÄÄSTÖT**

Rakennustöissä on tavanomaiset maanrakennustöiden ja -kuljetusten ajoneuvoihin liittyvät onnettomuusriskit. Riskejä torjutaan noudattamalla voimassaolevia määräyksiä ja lakeja. Kohteen toimintaan liittyvissä ajoneuvoissa kiinnitetään huomiota vuotoriskeihin. Vahinkotilanteissa tukeudutaan lentoaseman pelastuspalveluun.

## **13. TOIMINNAN JA SEN VAIKUTUSTEN TARKKAILU**

Alueille tuotava massa ajetaan suoraan rakenteeseen välivarastointialueelta. Rakennekerrokset on suunnitteluvaiheessa mallinnettu ja rakenteen pinta tasoitetaan ja tiivistetään saman tien lopulliseen muotoonsa todennäköisesti koneohjausta hyödyntäen. Eri kohteiden materiaalimenekkiä seurataan kuormatarkkuudella.

### **Käyttötarkkailu**

Eri hyötykäyttökohteisiin sijoitettavaa materiaalia seurataan kuormatarkkuudella.

### **Pintavesitarkkailu**

Hyötykäytettävän materiaalin pölyämistä tarkkaillaan työn aikana ja tarvittaessa pölynsidontaan käytetään vettä. Muuta päästötarkkailua ei ole tarpeen tehdä toiminnan luonteesta ja hyötykäytettävän materiaalin ominaisuuksista johtuen.

### **Vaikutustarkkailu**

Finavian näkemyksen mukaan ei ole tarpeen tehdä vaikutustarkkailua toiminnan luonteesta ja hyötykäytettävän materiaalin ominaisuuksista johtuen.

### **Raportointi**

Hyötykäytetyn materiaalin määrät ja sijainnit raportoidaan seuraavan vuoden helmikuun loppuun mennessä. Finavian näkemyksen mukaan ei ole tarvetta laatia erillistä tarkkailuohjelmaa.

#### **14. TOIMINNAN ALOITTAMINEN MUUTOKSENHAUSTA HUOLIMATTA JA VAKUUDEN ASETTAMINEN**

Finavia Oyj hakee lupaa aloittaa toiminta lupamääräyksiä noudattaen muutoksenhausta huolimatta. Toiminnanaloittamislupa voidaan ympäristönsuojelulain 199 §:n mukaan myöntää vain perustellusta syystä ja edellyttäen, ettei täytäntöönpano tee muutoksenhakua hyödyttömäksi.

Hakijan on asetettava hyväksyttävä vakuus ympäristön saattamisesta ennalleen lupapäätöksen kumoamisen tai lupamääräysten muuttamisen varalle. Finavian näkemyksen mukaan päätöksen täytäntöönpanosta ei arvioida olevan haitallisia vaikutuksia ympäristölle. Toiminta sijoittuu Finavian omistamalle Kittilän lentoasemalle. Täytäntöönpano ei tee muutoksenhakua hyödyttömäksi, koska toimintaa voidaan muuttaa lupamääräyksiä vastaavaksi myöhemmin. Hyötykäyttökohteeksi suunniteltu paikoitusalue on tarkoitus rakentaa ja saada käyttöön ennen talven tuloa. Samoin mm. aitalinjan maanrakennustyöt on mahdollista tehdä ennen talvea. Mikäli hyötykäyttö kumotaan tai lupamääräyksiä muutetaan muutoksenhaun vuoksi, hyötykäytetyt massat ovat kaivettavissa pois.

#### **15. LUPAHAKEMUKSEN KÄSITTELY**

##### **Lupahakemuksesta tiedottaminen**

Ympäristölupahakemuksesta on kuulutettu ja asiakirjat ovat olleet nähtävillä 3.7.-8.8.2023 välisen ajan Kittilän kunnanviraston teknisellä osastolla ja kunnan internetsivuilla. Naapurikiinteistöjä ei ole kirjeitse kuultu ympäristölupahakemuksen vireille tulosta, sillä kunnan ympäristönsuojeluviranomainen on pitänyt kuulemista ilmeisen tarpeettomana toiminnan sijainti huomioiden.

##### **Tarkastuskäynnit alueella**

Kohdealueelle ei ole tehty valmistelevia tarkastuskäyntejä.

##### **Muistutukset ja mielipiteet**

Lupahakemuksen johdosta ei ole jätetty muistutuksia tai esitetty mielipiteitä.

##### **Lausunnot ja niihin annetut vastineet**

Hakemuksesta on pyydetty lausunto Lapin elinkeino-, liikenne- ja ympäristökeskukselta (ELY-keskus).

**Lapin ELY-keskus** on todennut lausunnossaan 16.8.2023 seuraavaa:

*”Kittilän kunnan ympäristönsuojeluviranomainen on 22.6.2023 pyytänyt Lapin ELY-keskukselta lausuntoa Finavia Oyj:n ympäristölupahakemuksesta, joka koskee betonimursketta sisältävän maa-ainesjätteen hyödyntämistä maarakentamiskohteissa Kittilän lentoaseman alueella. Kyseistä materiaalia on tarkoitus käyttää yhteensä noin 9 000 tonnia uuden paikoitusalueen pohjarakenteissa sekä aitalinjojen ja mahdollisesti myös tienpenkereen perusparannuksen pohjarakentamisessa. Esitetty toiminta sijoittuu samalle kiinteistölle Lapin ELY-keskuksen valvoman Finavia Oyj:n Kittilän lentoaseman ympäristölupalaitoksen kanssa. Suunnitellut hyödyntämiskohteet eivät sijaitse pohjavesialueella, eikä niiden läheisyydessä sijaitse kaivoja, vesiliittymiä tai –putkistoja.*

*Finavia on 26.8.2022 toimittanut kyseisen materiaalin hyödyntämisestä Lapin ELY-keskukselle MARA-asetuksen (Vna 843/2017) mukaisen ilmoituksen. Luokittelutestin perusteella materiaali osoittautui olevan enimmäkseen maa-ainesta, sisältäen betonia vain 6,8 – 12 %. ELY-keskus*

*joutui sen vuoksi toteamaan, ettei materiaali ole tulkittavissa MARA-asetuksen soveltamialaan kuuluvaksi jätteeksi, vaan sen mahdolliselle hyödyntämiselle maarakentamisessa on haettava ympäristölupa kunnan ympäristönsuojeluviranomaiselta. Materiaalin haitta-ainepitoisuudet ja -liukoisuudet täyttivät kyllä MARA-asetuksen vaatimukset ja niiden perusteella materiaali olisi ollut hyödynnettävissä MARA-ilmoituksellakin. Lapin ELY-keskus ei näe tarvetta tätä laajemman lausunnon antamiseen.*

## **16. YMPÄRISTÖNSUOJELUVIRANOMAISEN RATKAISU**

Kittilän kunnan ympäristönsuojeluviranomainen myöntää Finavia Oyj:lle ympäristönsuojelulain 27 §:n mukaisen ympäristöluvan betonia sisältävän maa-aineksen hyödyntämiseen maarakentamisessa. Toimintaa on harjoitettava lupahakemuksen ja tässä päätöksessä annettujen lupamääräysten mukaisesti.

Toiminnalle myönnetään ympäristönsuojelulain 199 §:n mukainen aloittamisoikeus ennen lupapäätöksen lainvoimaisuutta. Hallinto-oikeus voi kieltää päätöksen toimeenpanomahdollisen valituksen yhteydessä.

## **LUPAMÄÄRÄYKSET**

### **Toimintaa koskevat yleiset lupamääräykset**

1. Toiminnassa saa hyödyntää vain hakemuksessa tarkoitettua betonia sisältävää maa-ainesta hakijan suunnitelman mukaan 9 000 tn. Tätä määrää ei saa ylittää.
2. Hyötykäytettäviä aineksia ei saa läjittää tai muutoin hyödyntää hakemuksessa ilmoitettujen alueiden ulkopuolella.
3. Toimijan on huolehdittava siitä, ettei toiminnan myötä alueelle leviä luonnolle tai ihmisen terveydelle haitallisia vieraskasvilajeja. Vieraskasvilajeja on torjuttava, mikäli niitä leviää alueelle.
4. Maanrakennuskohteen sisältämän jätteen kerrospaksuus ei ylitä hakemuksessa esitettyä enimmäiskerrospaksuutta.
5. Jätteen laadunhallinnassa noudatetaan, mitä VNa 843/2017 ns. MARA.asetus liitteessä 3 säädetään, ja haitallisten aineiden liukoisuus ja pitoisuus määritetään liitteen 3 mukaisesti.
6. Jätettä sisältävä rakenne peitetään tai päällystetään, kuten hakemuksessa on esitetty.
7. Jätettä sisältävän rakennekerroksen etäisyys pohjaveden enimmäiskorkeudesta on vähintään yksi metri, kuten hakemuksessa on esitetty.

### **Toiminta-ajat rakennusvaiheessa**

8. Toimintaa saa harjoittaa ma-su klo 07.00-22.00 välisenä aikana.

### **Päästöjä maaperään ja vesiin koskevat lupamääräykset**

9. Sade- ja sulamisvedet on ohjattava hallitusti ojaan siten, ettei niistä aiheudu haittaa alueen pohja- tai pintavesille.



10. Polttoaineiden ja muiden ympäristön pilaantumisen vaaraa aiheuttavien aineiden pääsy maaperään ja pohjaveteen on estettävä. Alueella ei saa tarpeettomasti säilyttää polttonesteitä tai muita kemikaaleja. Käytettävissä työkoneissa tulee olla vuotojen varalta imeytysvarusteet.

#### **Melua ja tärinää koskevat lupamääräykset**

11. Toiminnasta ei saa aiheutua meluhaittaa lähimpiin häiriintyviin kohteisiin. Alueen toiminoista syntyvä melu ei saa ylittää näissä kohteissa melutason ohjearvoista annetussa valtioneuvoston päätöksessä (993/1992) säädettyjä ulkomelutason ohjearvoja eli  $LA_{eq}$  55/45 dB päiväsaikaan (klo 7-22).
12. Lupaviranomainen voi tarvittaessa velvoittaa toiminnanharjoittajan suorittamaan melumittauksia sekä antaa meluntorjuntatoimenpiteitä koskevia lisämääräyksiä.

#### **Päästöjä ilmaan koskevat lupamääräykset**

13. Toiminnasta ei saa aiheutua pölyhaittaa ympäristölle. Pölyn leviäminen ympäristöön on estettävä tarvittaessa hyödynnettävien aineiden, työmaateiden ja maakasojen riittävällä kastelulla. Kasteluunkäytettävän veden tulee olla puhdasta. Suolan tai muun pohjavedelle haitallisen aineen käyttö pölynsidonnassa on kielletty.
14. Toiminnasta aiheutuva hiukkasten kokonaisleijuma tai hengitettävien hiukkasten pitoisuus ilmassa ei saa ylittää valtioneuvoston asetuksen ilmanlaadusta (79/2017) liitteessä 2 määritettyjä arviointikyynnyksiä. Lupaviranomainen voi tarvittaessa velvoittaa toiminnanharjoittajan suorittamaan ilman laadun hiukkasmittauksia ja antaa hiukkaspäästöjen alentamista koskevia lisämääräyksiä.

#### **Toiminnassa syntyviä jätteitä ja jätehuoltoa koskevat lupamääräykset**

15. Jätehuolto on järjestettävä niin, ettei toiminnasta aiheudu epäsiisteyttä eikä haittaa ympäristölle. Alueella mahdollisesti syntyvät jätteet on lajiteltava, säilytettävä erikseen ja toimitettava edelleen käsiteltäväksi siten kuin kunnan jätehuoltomääräyksissä edellytetään.

#### **Häiriö- ja poikkeustilanteita koskevat lupamääräykset**

16. Alueella mahdollisesti tapahtuvissa onnettomuus- ja vahinkotilanteissa on ryhdyttävä välittömästi torjuntatoimenpiteisiin haitallisten aineiden maahan tai vesiin pääsyn ja leviämisen estämiseksi, pilaantuneen alueen puhdistamiseksi ja tilanteen ennallistamiseksi.
17. Toiminnanharjoittajan tulee huolehtia siitä, että alueella työskentelevä henkilökunta on tietoisia toimintaan liittyvistä ympäristöriskeistä ja heillä on tiedossaan toimintaohjeet ympäristön pilaantumisen vaaraa aiheuttavien onnettomuus- ja vahinkotilanteiden varalta. Toiminnanharjoittajan tulee varmistaa, että alueella toimivat mahdolliset urakoitsijat noudattavat tässä päätöksessä annettuja lupamääräyksiä.
18. Onnettomuus- ja häiriötilanteita ja toiminnan seuranta ja tarkkailua varten toiminnalle on nimettävä vastuuhenkilö, jonka yhteystiedot on ilmoitettava kunnan ympäristönsuojeluviranomaiselle ennen toiminnan aloittamista. Yhteistiedot on pidettävä ajantasaisina.
19. Mahdollisista öljy- tai polttonestevuodoista tai muista onnettomuuksista, joista saattaa aiheutua ympäristön pilaantumista, on välittömästi ilmoitettava kunnan ympäristönsuojeluviranomaiselle, Lapin pelastuslaitokselle ja Lapin ELY-keskukselle.

### **Toiminnan tarkkailu ja raportointi**

20. Toiminnalle tulee nimetä asianmukaisen pätevyyden omaava vastaava hoitaja, jonka vastuulla on mm. kuormien vastaanotto maarakennuspaikalle, hankkeen yleinen valvonta ja hyödyntämISRakenteen peittämisen/päällystämisen valvonta.

21. Rakenteiden kuntoa ja toimivuutta on tarkkailtava vuosittain ja havainnot sekä tarkkailun perusteella tehdyt huoltotoimet on raportoitava vuosittain.

22. Jätteen käsittelytoiminnan harjoittajan on esitettävä lupaviranomaiselle suunnitelma jätteen käsittelyn seurannan ja tarkkailun järjestämisestä. Jos käsiteltävän jätteen laatu tai määrä taikka käsittelyn järjestelyt muuttuvat, toiminnanharjoittajan on arvioitava ja tarvittaessa tarkistettava suunnitelmaa ja ilmoitettava tästä valvontaviranomaiselle.

23. Toiminnanharjoittajan on pidettävä rakennusaikana kirjaa hyödynnetyistä jätteistä. Kirjanpidosta on käytävä ilmi hyödyntämisen päivämäärä, määrä, alkuperä ja kuljetusliike.

Kirjanpidossa on oltava myös toiminnassa syntyneet ja eteenpäin toimitetut jätteet.

Kirjanpitoa on säilytettävä kuusi (6) vuotta kirjallisessa tai sähköisessä muodossa ja se on pyynnöstä esitettävä valvontaviranomaisille.

24. Tarkkailun näytteidenotto on toteutettava sertifioidun näytteenottajan toimesta ja näytteet on analysoitava akkreditoidussa laboratoriossa.

25. Toiminnanharjoittajan on kerran vuodessa tutkituttava jätteen hyödyntämisalueilta johdetun valumaveden vedenlaatu. Näytteenottopisteet on sijoitettava mahdollisimman lähelle hyödyntämispaikkoja 1-4, hyödyntämispaikasta sadevesiojissa alavirtaan. Näyte on otettava syksyisin, kun oja-alueella on valuvaa vettä.

Näytteestä on analysoitava: sähkönjohtavuus, pH, konduktiivisuus, kiintoaine, sameus, kokonaistyppi, kokonaisfosfori, kemiallinen hapenkulutus (COD-Cr) ja öljyhiilivetyjen fraktiot (C10-C40). Tulokset annetaan tiedoksi valvontaviranomaiselle ja Lapin ELY-keskukselle. Tarkkailu on toteutettava rakentamisen aikana kerran ja tarkkailua on jatkettava rakentamisen jälkeen vähintään kolmen vuoden ajan.

26. Jätteen sijoituspaikat on merkittävä kiinteistökarttoihin. Tämä lupapäätös ja jätteen sijoituspaikkoja osoittava kartta tulee liittää kiinteistöjen asiakirjoihin ja esittää mahdollisessa myynti- tai vuokraustilanteessa uusille omistajille tai haltijoille.

27. Toiminnanharjoittajan on vuosittain 28.2. mennessä toimitettava valvontaviranomaiselle raportti edellisen vuoden toiminnasta valtakunnalliseen ympäristönsuojelun valvonnan tietojärjestelmään (YLVA).

Raportista on rakennusvuosina käytävä ilmi seuraavat seikat:

- Hyödynnettävän jätteen määrä hyödynnyskohteittain 1-4 (laji, määrä, sijoituspaikka)
- Toiminnassa syntyneet ja eteenpäin toimitetut jätteet, (laji, määrä, toimituspaikka)
- Tiedot vuoden aikana suoritetuista veden analyyseistä tai muista selvityksistä

- Ympäristönsuojelurakenteiden osalta yhteenveto rakenteiden kunnosta ja toimivuudesta tehdyistä tarkastuksista ja tarkastusten perusteella tehdyistä huoltotoimenpiteistä
- Tiedot päästöjä aiheuttaneista häiriötilanteista ja vahinko- tai onnettomuustapauksista sekä niiden johdosta tehdyistä toimenpiteistä, ellei asiasta ole raportoitu jo aiemmin
- Tiedot mahdollisista yhteydenotoista päästöihin liittyen sekä tehdyt toimenpiteet

Jälkitarkkailuvuosina seuraavat seikat:

- Tiedot vuoden aikana suoritetuista veden analyyseista tai muista selvityksistä
- Ympäristönsuojelurakenteiden osalta yhteenveto rakenteiden kunnosta ja toimivuudesta tehdyistä tarkastuksista ja tarkastusten perusteella tehdyistä huoltotoimenpiteistä

### **Ilmoitus toiminnan muutoksista**

28. Toiminnanharjoittajan on viivytyksettä ilmoitettava valvontaviranomaiselle toiminnan pitkäaikaisista keskeytyksistä, toiminnan lopettamisesta tai toimintaa koskevista muista valvonnan kannalta olennaisista muutoksista, joilla voi olla vaikutusta ympäristön pilaantumiseen tai luvan määräysten noudattamiseen. Toiminnanharjoittajan vaihtuessa uuden toiminnanharjoittajan on ilmoitettava valvontaviranomaiselle asiasta.

### **Toiminnan lopettaminen**

29. Toiminnan päättyttyä alue on siivottava ja maisemoitava, ja saatettava sellaiseen kuntoon, ettei se toiminnan päättymisenkään jälkeen aiheuta terveyshaittaa tai muuta merkittävää maaperän, pohjaveden tai ympäristön pilaantumista tai sen vaaraa. Jätteen hyödyntämisen lopettamisesta on tehtävä ilmoitus Kittilän kunnan ympäristönsuojeluviranomaiselle viimeistään kolme (3) kuukautta ennen toiminnan lopettamista. Lisäksi kunnan ympäristönsuojeluviranomaiselta tulee pyytää tarkastusta alueelle.

## **17. PÄÄTÖKSEN PERUSTELUT**

### **Lupaharkinnan perusteet**

Lupaharkintaa tehtäessä on huomioitu ympäristönsuojelulaki ja jätelaki ja niiden nojalla annetut asetukset.

### **Luvan myöntämisen edellytykset**

Ympäristölupa on myönnettävä, jos toiminta täyttää ympäristönsuojelulain ja jätelain sekä niiden nojalla annettujen asetusten vaatimukset. Ympäristönsuojelulain 49 §:n mukaan ympäristöluvan myöntäminen edellyttää, ettei toiminnasta, asetettavat lupamääräykset ja toiminnan sijoituspaikka huomioon ottaen, aiheudu yksinään tai yhdessä muiden toimintojen kanssa terveyshaittaa, merkittävää muuta ympäristön pilaantumista tai sen vaaraa, maaperän tai pohjaveden pilaantumista, erityisten luonnonolosuhteiden huonontumista taikka vedenhankinnan tai yleiseltä kannalta tärkeän pohjavesialueen muun käyttömahdollisuuden vaarantumista toiminnan vaikutusalueella, eikä eräistä naapuruussuhteista annetun lain 17 §:n 1 momentissa tarkoitettua kohtuutonta räsitusta lähellä asuville, eikä olennaista heikennystä edellytyksiin harjoittaa saamelaisten kotiseutualueella perinteisiä saamelaislinkeinoja tai muutoin ylläpitää ja kehittää saamelaiskulttuuria taikka olennaista heikennystä kolttien elinolosuhteisiin tai mahdollisuuksiin harjoittaa kolttalaissa tarkoitettuja luontaiselinkeinoja kolttala-alueella. Ympäristönsuojelulain

12 §:n mukaan toimintaa ei saa sijoittaa asemakaavan vastaisesti. Sijoittamisessa on lisäksi noudatettava, mitä ympäristönsuojelulain 11 §:ssä säädetään.

### **Luvan myöntämisen yleiset perustelut**

Hakemuksen mukainen toiminta sijoittuu haja-asetusalueelle. Alueella on harjoitettu lentoaseman toimintaa useamman vuoden ajan. Alueella ei ole tiedossa olevia luonnonsuojelulain rauhoitettujen kasvilajien esiintymiä, eikä uhanalaisten lajien havaintopaikkoja eikä luontodirektiivin eläin- ja kasvilajien havaintopaikkoja, eikä suurten petolintujen pesäreviirejä.

Toimittaessa hakemuksen ja tämän päätöksen määräysten mukaisesti toiminnasta ei aiheudu naapureille, eikä lähistöllä asuville sellaista eräistä naapuruussuhteista annetun lain 17 §:ssä tarkoitettua kohtuutonta rasitusta melun, pölyn, tärinän tai muun haitan muodossa, mikä estäisi luvan myöntämisen. Toiminnasta ei muutoinkaan aiheudu lupamääräykset ja laitoksen sijoituspaikka huomioon ottaen terveystahaitta, merkittävää muuta ympäristön pilaantumista tai sen vaaraa, maaperän tai pohjaveden pilaantumista, erityisten luonnonolosuhteiden huonontumista eikä veden hankinnan tai yleiseltä kannalta tärkeän tai muun pohjavesialueen käyttömahdollisuuden vaarantumista toiminnan vaikutusalueella.

Toiminta vaatii ympäristöluvan, sillä kyseessä on sekoitettujen jätejakeiden hyödyntäminen maarakentamisessa. Lisäksi seos ylittää ns. MARA-asetuksen mukaisen hyödyntämisen raja-arvon öljyhiilivetyjen osalta. Siten toimintaa ei voida toteuttaa MARA-asetuksen mukaisen ilmoitusmenettelyn pohjalta.

### **Lupamääräysten perustelut**

Lupamääräyksiä annettaessa on ympäristönsuojelulain 52 §:n mukaan otettava huomioon toiminnan luonne, sen alueen ominaisuudet, jolla toiminnan vaikutus ilmenee, toiminnan vaikutus ympäristöön kokonaisuutena, ympäristön pilaantumisen ehkäisemiseksi tarkoitettujen toimien merkitys ympäristön kokonaisuuden kannalta sekä tekniset ja taloudelliset mahdollisuudet toteuttaa nämä toimet. Päästöjen ehkäisemistä ja rajoittamista koskevien lupamääräysten tulee perustua parhaaseen käyttökelpoiseen tekniikkaan. Lisäksi on tarpeen mukaan otettava huomioon energian ja materiaalien käytön tehokkuus sekä varautuminen onnettomuuksien ehkäisemiseen ja niiden seurausten rajoittamiseen.

### **Toimintaa koskevat yleiset lupamääräykset**

Lupahakemuksessa esitettyä hyödynnettävän jätteen määrää 9 000 tonnia ei saa ylittää. Eikä aineksia tule sijoittaa esitettyjen hyödyntämispaikkojen ulkopuolelle.

Toimintaa yleisesti ohjaavana ympäristönsuojelullisena säädöksenä voidaan pitää MARA-asetuksen mukaisia vaatimuksia, joita hakemuksessa on edellä mainittuja poikkeuksia lukuun ottamatta noudatettu.

Ympäristönsuojelulain 52 §:n mukaan luvassa on annettava tarpeelliset määräykset toimista, joilla ehkäistään ympäristön pilaantumista tai sen vaaraa. Määräys on tarpeen ympäristön pilaantumisen ja sen vaaran ehkäisemiseksi. Lisäksi määräys tarvitaan jätelain 13 ja 29 §:n tavoitteiden toteutumiseksi. Toissijaisesta siivoamisvelvollisuudesta säädetään jätelain (646/2011) 74 §:ssä.

Toimijan on huolehdittava siitä, ettei hänen toiminnassaan ole unionin luetteloon kuuluvaa tai

kansallisesti merkityksellistä haitallista vieraslajia, joka voi levitä toiminnan hallinnassa olevan alueen ulkopuolelle.

### **Toiminta-ajat**

Lupamääräyksellä 8 on asetettu toiminta-ajat. Eri työvaiheiden päivittäiset toiminta-ajat on asetettu meluhaittojen vähentämiseksi. Ottaen huomioon toiminnan luonne ja sen sijaintipaikka, ei ympärivuorokautisesta toiminnasta eli lumen kasaustoiminnasta aiheutuvasta melusta ennalta arvioiden uskota aiheutuvan naapurussuhdelain tarkoittamaa kohtuutonta räsytystä tai terveyshaittaa. (YSL § 52)

### **Päästöjä maaperään ja vesiin koskevat lupamääräykset**

Hyvin järjestetyllä pinta- ja kuivatusvesien johtamisella vähennetään vesistöjen räsytystä ja ehkäistään toiselle kuuluvan kiinteistön vettymistä ja muita haittoja. Lupamääräyksillä varmistetaan, ettei toiminnalla aiheuteta maaperän ja pohjaveden pilaantumisen vaaraa. (lupamääräykset 9-11) (YSL § 16, 17 ja 52)

Lupamääräyksellä 11 varmistetaan, ettei toiminnalla aiheuteta ympäristön roskaantumista, likaantumista, epäsiisteyttä, maiseman rumentumista, viihtyisyyden vähentymistä tai maaperän ja pohjaveden pilaantumisen vaaraa. (YSL § 16, 17 ja 52 sekä JL § 72)

Polttoaineiden ja muiden ympäristölle vaarallisten aineiden maahan pääsy aiheuttaa maaperän ja pohjaveden pilaantumista. Toiminnan riskien pienentämiseksi on tarpeen rajoittaa myös polttoaineiden varastointia. (lupamääräys 12) (YSL § 16, 17, 52 ja 66)

Huoltoja ja korjauksia koskevalla määräyksellä vähennetään maaperän pilaumisriskiä ja haittaa terveydelle tai ympäristölle sekä ehkäistään roskaantumista. (lupamääräys 13) (YSL § 16, 17, 52 ja 66 sekä JL § 72)

Haitallisten aineiden vuotoihin on varauduttava ennalta. Alueella on rakennusvaiheessa oltava välineistöä vuototapausten varalta, jotta ympäristön pilaantumista voidaan ehkäistä ja sen vaaraa vähentää. (Lupamääräykset 12 ja 13) (YSL § 16, 17, 52 ja 66)

### **Melua ja tärinää koskevat lupamääräykset**

Lupamääräyksillä 14 ja 15 estetään melusta aiheutuvat terveys- ja viihtyvyshaitat. Toiminnasta aiheutuvaa melua on rajoitettu valtioneuvoston melutason ohjearvoja koskevan päätöksen (993/1992) mukaisesti. (YSL § 52)

Ottaen huomioon toiminnan luonne ja sen sijaintipaikka, ei toiminnasta aiheutuvasta melusta ennalta arvioiden uskota aiheutuvan naapurussuhdelain tarkoittamaa kohtuutonta räsytystä tai terveyshaittaa. Tästä syystä toiminnanharjoittajalle ei ole katsottu tarpeelliseksi antaa melun määrää tai sen leviämistä koskevia mittausvelvoitteita. Melun määrää ja leviämistä koskevien selvitysten puuttuessa katsotaan kuitenkin perustelluksi varata mahdollisuus edellyttää toiminnanharjoittaja selvittämään asiaa myöhemmin sekä ryhtymään toimenpiteisiin meluhaittojen vähentämiseksi, mikäli siihen ilmenee erityistä tarvetta. (lupamääräys 14 ja 15) (YSL § 62 ja 65)

### **Päästöjä ilmaan koskevat lupamääräykset**

Lupamääräykset 16-17 ovat tarpeen pöly- ja hiukkaspäästöjen ehkäisemiseksi, leviämisen rajoittamiseksi sekä naapureille aiheutuvan terveys- ja viihtyvyyshaitan ehkäisemiseksi. Toiminnanharjoittajalla on käytettävissään useita vaihtoehtoisia keinoja haitallisen pölyn määrän vähentämiseksi. Ellei haitallista pölyämistä voida muutoin estää (esim. kovalla tuulella), tulee toiminta tilapäisesti keskeyttää. Suolan ja kemikaalien käyttö pölynsidonnassa on kielletty maaperän ja pohjaveden pilaantumisen ehkäisemiseksi. (lupamääräys 16) (YSL § 52 ja 66)

Toiminnasta aiheutuvan pölyn määrää on rajoitettu valtioneuvoston asetuksessa ilmanlaadusta (79/2017) annettujen ohjearvojen mukaisesti. Toiminnasta aiheutuvan pölyn rajoittamisella vähennetään ympäristölle aiheutuvia haittoja ja ennalta estetään terveydellisten haittojen syntyä (lupamääräys 17) (YSL § 52)

Ottaen huomioon toiminnan luonne ja sijaintipaikka, ei toiminnasta aiheutuvasta pölystä ennalta arvioiden uskota aiheutuvan eräistä naapuruussuhteista annetun lain (26/1920) 17 §:ssä tarkoitettua kohtuutonta räsitusta tai terveyshaittaa. Em. johdosta toiminnanharjoittajalle ei ole katsottu tarpeelliseksi antaa pölyn määrää tai sen leviämistä koskevia mittausvelvoitteita. Pölyn määrää ja leviämistä koskevien selvitysten puuttuessa katsotaan kuitenkin perustelluksi varata mahdollisuus edellyttää toiminnanharjoittaja selvittämään asiaa myöhemmin sekä ryhtymään toimenpiteisiin pölynhaittojen vähentämiseksi, mikäli siihen ilmenee erityistä tarvetta. (lupamääräys 17) (YSL § 62 ja 65)

#### **Toiminnassa syntyviä jätteitä ja jätehuoltoa koskevat lupamääräykset**

Jätehuoltoa koskevalla lupamääräyksellä varmistetaan jätteiden asianmukainen käsittely ja ennalta ehkäistään roskaantumista sekä maaperän ja pohjaveden pilaantumista ja vähennetään pilaantumisen riskiä (lupamääräys 18). (YSL 16, 17 ja 66, JL 72)

#### **Häiriö- ja poikkeustilanteita koskevat lupamääräykset**

Häiriötilanteisiin tulee varautua ennalta, jotta ympäristöhaitat näissä tilanteissa voidaan minimoida. Ympäristönsuojelulain 52 §:n 4 kohdan mukaan luvassa on annettava tarpeelliset määräykset toimista häiriö- ja muissa poikkeuksellisissa tilanteissa. Ympäristönsuojelulain 123 §:n mukaan, jos onnettomuudesta, tuotantohäiriöstä, rakennelman tai laitteen purkamisesta tai muusta siihen rinnastettavasta syystä aiheutuu päästöjä tai syntyy jätettä siten, että siitä voi aiheutua välitöntä ja ilmeistä ympäristön pilaantumisen vaaraa tai jätteen määrän tai ominaisuuden vuoksi erityisiä toimia jätehuollossa, on toiminnasta vastaavan tai jätteen haltijan ilmoitettava tapahtuneesta viipymättä valvontaviranomaiselle. Jos muusta kuin edellä mainitusta, toiminnasta riippumattomasta ja ennalta arvaamattomasta syystä aiheutuu odottamaton tilanne, jonka vuoksi lupamääräystä ei voida tilapäisesti noudattaa, toiminnanharjoittajan on ilmoitettava siitä valvontaviranomaiselle. Lupamääräyksellä varmistetaan tiedonkulku viranomaiselle tilanteissa, joissa ympäristölle on aiheutunut tai on vaarassa aiheutua poikkeuksellisen suurta haittaa.

Nopealla häiriötilanteiden korjaamisella vähennetään haitallisia ympäristövaikutuksia ja ennalta ehkäistään ympäristön pilaantumista. Varautumisella ennalta vahinkotilanteisiin (mm. ohjeistuksen ja tarvittavan välineistön avulla) ja nopealla torjuntatoimenpiteisiin ryhtymisellä ennalta ehkäistään päästöjä ympäristöön ja vähennetään onnettomuus- ja vahinkotilanteissa syntyviä vahinkoja. (lupamääräykset 19-22) (YSL § 52, 62 ja 66)

### **Toiminnan tarkkailu ja raportointi**

Vastuuhenkilön nimeäminen on sekä luvan valvonnan että ympäristövahinkojen ehkäisemisen kannalta merkittävää (lupamääräys 23). (YSL § 62)

Määräykset kirjanpidosta, tarkkailusta ja raportoinnista on annettu toiminnan ympäristövaikutusten selvittämiseksi ja toiminnan valvonnan helpottamiseksi. Ympäristölupaan on liitettävä tarkat ehdot päästöjen ja toiminnan tarkkailusta. Jätteen haltijan on jätelain (646/2011) 12 §:n mukaan oltava selvillä jätteen alkuperästä, määrästä, lajista, laadusta ja muista jätehuollon järjestämiselle merkityksellisistä jätteen ominaisuuksista sekä jätteen ja jätehuollon ympäristö- ja terveystaakasta. (Lupamääräykset 24-30)

Ympäristöluvanvaraisen jätteen käsittelytoiminnan harjoittajan on esitettävä lupaviranomaiselle suunnitelma jätteen käsittelyn seurannan ja tarkkailun järjestämisestä. Suunnitelman tarkemmasta sisällöstä säädetään jäteasetuksen (978/2021) 41 §:ssä. (lupamääräys 24)

Toiminnassa hyödynnetyistä ja toiminnassa syntyneistä eteenpäin toimitetuista jätteistä on pidettävä kirjaa jäteasetuksen 36 §:n mukaisesti.

Näytteenoton ja analyysien laadun sekä luotettavuuden varmistamiseksi tulee näytteenotto ja analysointi toteuttaa asianmukaisen tahon toimesta. (YSL § 62 ja JL § 12)

Veden laatua on seurattava pinta- ja pohjaveden mahdollisen pilaantumisen ehkäisemiseksi, sillä hyödynnettävien aineiden laatu ei täytä yleisesti hyväksytyjä raja-arvoja, joita hyödynnetään ohjeellisina tässä ympäristölupapäätöksessä. (YSL § 6, 52, 62 ja 66, JL § 12-14, VN 843/2017 § 4)

Kiinteistöillä hyödynnettävät jätteet voivat rajoittaa niiden tulevaisuuden käyttöä. Kiinteistön mahdollisia vaihdantatilanteita varten jätteen sijoituspaikat ja lupapäätös on liitettävä kiinteistöjen asiakirjoihin. Tiedot on esitettävä mahdollisessa myynti- tai vuokraustilanteessa uusille omistajille tai haltijoille. (YSL § 52 ja 139)

Toiminnanharjoittajan on YSL 6 §:n mukaan oltava selvillä toimintansa vaikutuksista ympäristöön. Raportoitavien tietojen perusteella valvova viranomainen voi seurata toiminnan lainmukaisuutta ja luvassa annettujen määräysten noudattamista. Toiminnanharjoittajan on YSL 8 §:n mukaan ympäristön pilaantumisen ehkäisemiseksi huolehdittava ja varmistuttava siitä, että toiminnasta aiheutuvia päästöjä ja vaikutuksia tarkkaillaan ja toiminnasta toimitetaan viranomaiselle tarpeellisia tietoja. YSL 62 §:n mukaan toiminnanharjoittajan on toimitettava valvontaviranomaiselle säännöllisesti päästöjen tarkkailun tulokset ja muut valvontaa varten tarvittavat tiedot, siten kuin ympäristöluvassa tarkemmin määrätään. (Lupamääräykset 27-31)

### **Ilmoitus toiminnan muutoksista**

Toiminnanharjoittajan on YSL 170 §:n mukaan ilmoitettava valvontaviranomaiselle toiminnan pitkäaikaisesta keskeyttämisestä, toiminnan lopettamisesta tai toimintaa koskevista muista muutoksista ja tapahtumista, joilla voi olla vaikutuksia ympäristön pilaantumiseen tai luvan noudattamiseen.

### **Toiminnan lopettaminen**

Lupamääräyksellä varmistetaan toiminnan lainmukainen lopettaminen ja toiminnanharjoittajan jälkihoitovelvoitteista vapauttaminen toiminnan päätyttyä.

### **18. TOIMINNAN ALOITTAMINEN MUUTOKSENHAUSTA HUOLIMATTA**

Ympäristönsuojelulain 199 §:n mukaisesti lupaviranomainen voi perustellusta syystä ja hakijan pyynnöstä määrätä, että päätöstä voidaan noudattaa mahdollisesta muutoksenhausta huolimatta.

Toiminnalle myönnetään ympäristönsuojelulain 199 §:n mukainen aloittamisoikeus ennen lupapäätöksen lainvoimaisuutta. Lupaviranomainen katsoo, että toiminnan aloittamiselle muutoksenhausta huolimatta on ympäristönsuojelulain 199 §:n mukainen perusteltu syy. **Toiminnan aloittamiseksi suoritettava vakuus on 5 000 €.** Vakuus palautetaan hakijalle, kun hakija toimittaa kunnan ympäristövalvontaan selvityksen päätöksen lainvoimaisuudesta.

Tämän lupapäätöksen täytäntöönpano ei tee muutoksenhakua hyödyttömäksi, kun toiminta järjestetään lupapäätöksen määräysten mukaisesti. Toiminta-alueen välittömässä läheisyydessä ei ole häiriintyviä kohteita tai suojelualueita eikä toiminta sijoitu pohjavesialueelle.

### **19. LUVAN VOIMASSAOLO JA LUPAMÄÄRÄYSTEN TARKISTAMINEN**

#### **Päätöksen voimassaolo**

Lupapäätös on **toistaiseksi voimassa oleva.**

Mikäli luvanvarainen toiminta oleellisesti muuttuu, on toiminnalle haettava uusi ympäristölupa tai ympäristöluvan muutos. Tämä päätös on voimassa, kunnes uudesta lupahakemuksesta tehty päätös on saanut lainvoiman tai lupa päätetään rauettaa (YSL § 88).

#### **Lupaa ankaramman asetuksen noudattaminen**

Mikäli asetuksella annetaan tämän luvan määräyksiä ankarampia säännöksiä tai tästä luvasta poikkeavia säännöksiä luvan voimassaolosta tai tarkistamisesta, on asetusta tämän luvan estämättä noudatettava.

#### **Luvan raukeaminen**

Lupaviranomainen voi päättää luvan raukeamisesta tarvittaessa.

#### **Lupaa ankaramman asetuksen noudattaminen**

Mikäli asetuksella annetaan tämän luvan määräyksiä ankarampia säännöksiä tai tästä luvasta poikkeavia säännöksiä luvan voimassaolosta tai tarkistamisesta, on asetusta tämän luvan estämättä noudatettava.

### **20. PÄÄTÖKSEN TÄYTÄNTÖÖNPANO**

Päätös annetaan 23.1.2024 ja kuulutetaan julkisesti 26.1.2024. Päätöksen muutoksenhaku päättyy 4.3.2024.

Tämä päätös on lainvoimainen valitusajan päätyttyä, mikäli päätökseen ei haeta muutosta.

Toiminta voidaan muutoksenhausta huolimatta aloittaa lupapäätöksen kohdassa ”TOIMINNAN ALOITTAMINEN MUUTOKSENHAUSTA HUOLIMATTA” ilmenevästi.



## 21. SOVELLETUT SÄÄNNÖKSET

Ympäristönsuojelulaki (527/2014) § 6, 11, 12, 16, 17, 27, 49, 52, 62, 65, 66, 85, 88, 123, 199  
Ympäristösuojeluasetus (713/2014) § 16  
Jätelaki (646/2011) § 12, 13, 14, 72, 74  
Jäteasetus (978/2021) § 36  
Laki eräistä naapuruussuhteista (26/1920) § 17  
Valtioneuvoston päätös melutason ohjearvoista (993/1992)  
Valtioneuvoston asetus eräiden jätteiden hyödyntämisestä maarakentamisessa (843/2017)  
Kittilän kunnan ympäristönsuojelumääräykset 2021 (Kvalt 14.12.2020 § 133)  
Kittilän kunnan ympäristönsuojeluviranomaisen taksa (Kvalt 15.12.2022 § 111)

## 22. KÄSITTELYMAKSU JA SEN MÄÄRÄYTYMINEN

Ympäristölupahakemuksen käsittelystä, tarkkailusuunnitelman käsittelystä ja tarkastamisesta, asianosaisten kuulemisesta sekä ympäristönsuojelulain 199 §:n mukaisesta aloittamisluvasta peritään maksua Kittilän kunnanvaltuuston 15.12.2022 § 111 hyväksymän ympäristönsuojeluviranomaisen taksan mukaisesti:

|  |         |
|--|---------|
| Ympäristöluvan käsittely, toimintokohtainen maksu                | 3 000 € |
| Aloittamisoikeus (YSL § 199) (10 % toimintokohtaisesta maksusta) | 300 €   |
| Tarkkailusuunnitelman käsittely ja tarkastaminen                 | 250 €   |

**Yhteensä** **3 550 €**

Luvan valvontamaksut peritään taksan mukaisesti valvontakäyntien yhteydessä.

## 23. LUPAPÄÄTÖKSESTÄ TIEDOTTAMINEN

Päätös annetaan tiedoksi julkisella kuulutuksella (YSL 85 §).

### Päätös

Päätös toimitetaan hakijalle postitse.

### Jäljennös päätöksestä

Päätös lähetetään tiedoksi Lapin elinkeino-, liikenne- ja ympäristökeskukselle.

### Ilmoitus päätöksen antamisesta

Päätöksen antamisesta ilmoitetaan hakemuksen tiedottamisen yhteydessä kuulluille.

### Ilmoittaminen kunnan ilmoitustaululla ja lehdissä

Päätöksestä kuulutetaan Kittilän kunnan tietoverkossa.

## 24. MUUTOKSENHAKU

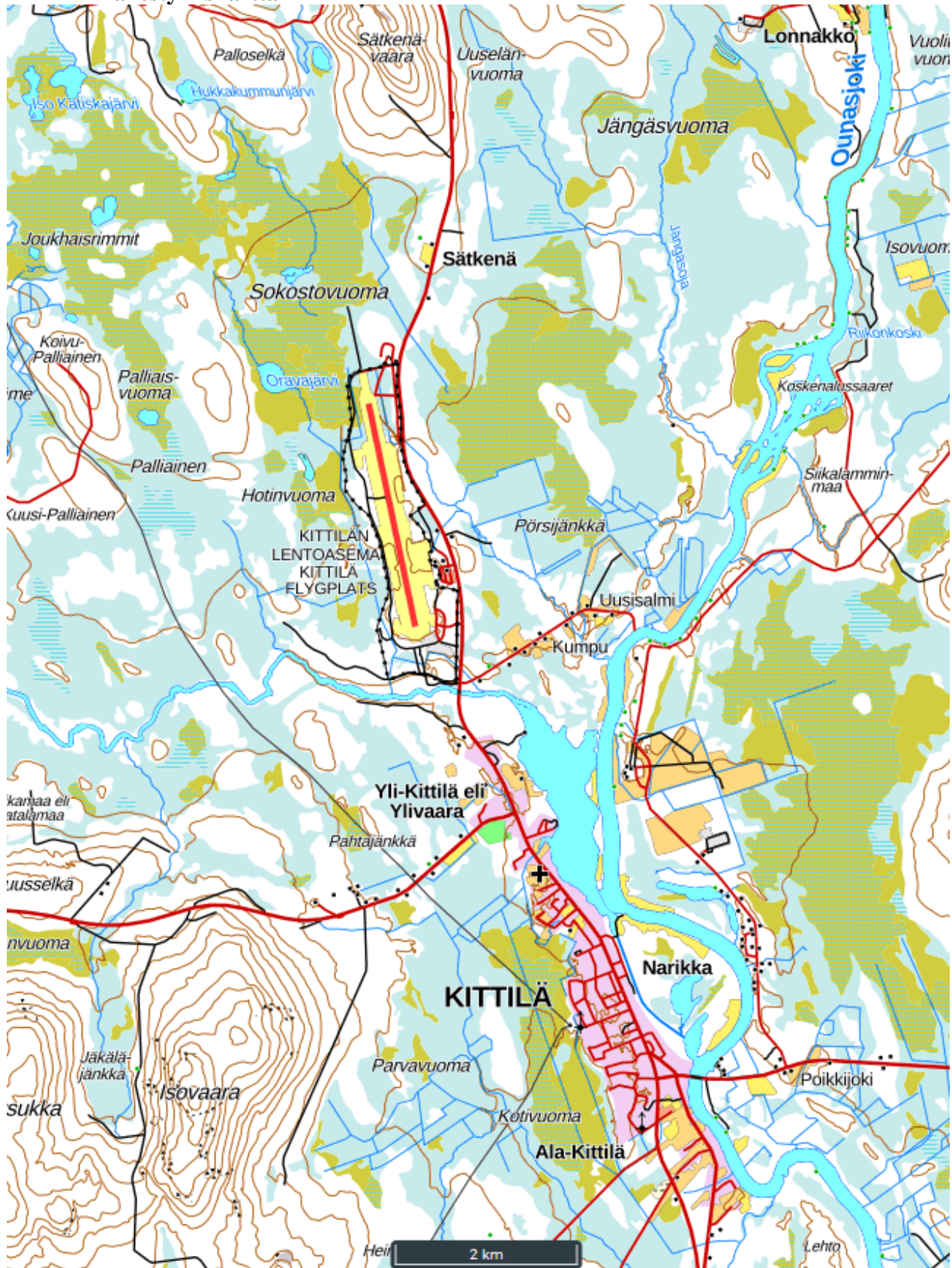
Tähän päätökseen ja päätöksen käsittelystä määrättyyn maksuun saa hakea muutosta valittamalla Vaasan hallinto-oikeuteen 30 päivän kuluessa päätöksen tiedoksisaannista. Muutoksenhakuohjeet ovat liitteenä. Tiedoksisaannin katsotaan tapahtuneen seitsemäntenä päivänä tätä päätöstä koskevan julkisen kuulutuksen julkaisemisajankohdasta.

Rakennus- ja ympäristölautakunta

## **LIITTEET**

Karttaliite lähestymiskartta  
Karttaliitteet hyötykäyttöpaikoista 1-4  
Muutoksenhakuohjeet

### LIITE 1 Lähestymiskartta



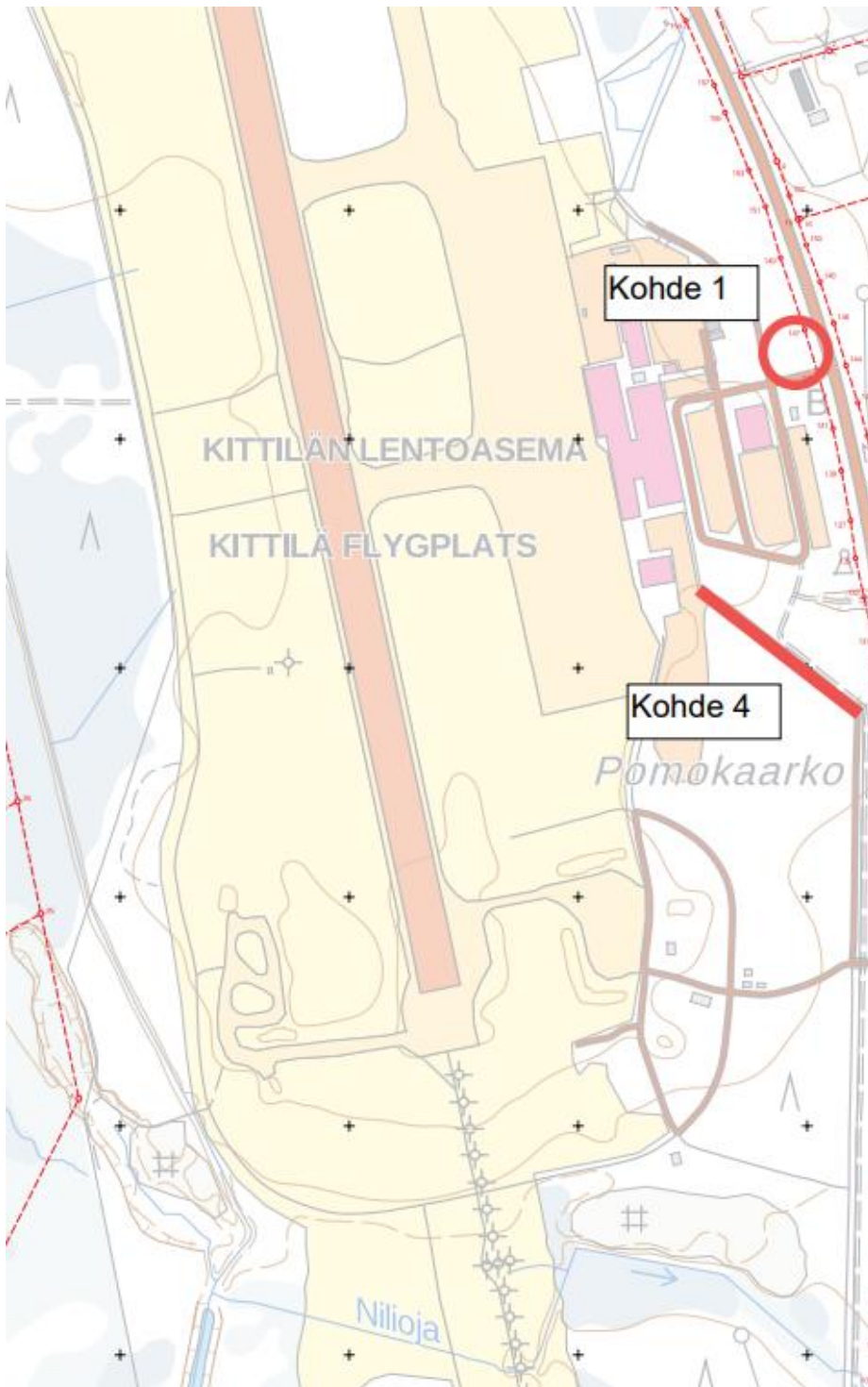
Kartta 1. Kittilän lentoasema sijaitsee Kittilän kirkonkylän pohjoispuolella (MML Maastokartta).

**LIITE 2 Kartat hyötykäyttökohteista**



Kartta 2. Lentokentän pohjoisosan hyötykäyttökohteet 2 ja 3.





Kartta 3. Lentokentän etelä-osan hyötykäyttökohteet 1 ja 4.