



PÄÄTÖS YMPÄRISTÖLUPAHAKEMUKSESTA, ULKONA SIJAITSEVA MOOTTORIURHEILURATA, ICECUBE LEVI OY, VEITSERVASA

ASIA

Päätös ympäristönsuojelulain 27 §:n mukaisesta ympäristölupahakemuksesta ulkona sijaitsevalle moottoriurheiluradalle Kittilän Veitservasassa sijaitsevan Kehtosvasan alueelle.

Päätös sisältää ratkaisun ympäristönsuojelulain 199 §:n mukaisesta hakemuksesta toiminnan aloittamiseen mahdollisesta muutoksenhausta huolimatta.

HAKIJA

Icecube Levi Oy
Y-tunnus: 1940127-7

Yhteyshenkilö:
Pasi Koppinen

TOIMINTA JA SEN SIJAINTI

Icecube Levi Oy on hakenut ympäristönsuojelulain mukaista ympäristölupaa ulkona sijaitsevalle moottoriurheiluradalle. Hakemuksen mukainen toiminta-alue sijaitsee Kittilässä Veitservasassa Kehtosvasan alueella noin 9 kilometriä Sirkkan kylästä luoteeseen Suomen valtion omistamilla kiinteistöillä 262-893-10-1 (Kittilän valtionmaa I) ja 261-409-66-2 (Metsä-Sirkka). Kiinteistön 262-893-10-1 koordinaatit (ETRS-TM35FIN) ovat N 7531224, E 402819.

LUVAN HAKEMISEN PERUSTE

Ympäristönsuojelulain (527/2014, YSL) 27 §:n mukaan ympäristön pilaantumisen vaaraa aiheuttavaan toimintaan tulee olla ympäristölupa. Ympäristönsuojelulain liitteen 1 taulukon 2 kohdan 12 c (ulkona sijaitseva moottoriurheilurata) mukaiseen toimintaan tulee olla ympäristölupa.

TOIMIVALTAINEN VIRANOMAINEN

Ulkona sijaitsevaa moottoriurheilurataa koskevan ympäristölupa-asian ratkaisee ympäristönsuojelulain 34 §:n ja valtioneuvoston asetuksen ympäristönsuojelusta (713/2014) 2 §:n kohdan 11b mukaan kunnan ympäristönsuojeluviranomainen. Kittilän kunnan hallintosäännön (Kvalt 15.12.2025 § 157) mukaan ympäristönsuojelulain mukaisena Kittilän kunnan ympäristönsuojeluviranomaisena toimii rakennus- ja ympäristölautakunta.

ASIAN VIREILLETULO

Lupahakemus on tullut vireille 10.3.2025. Hakija on täydentänyt hakemustaan 17.4.2025, 26.9.2025 sekä 14.10.2025.



TOIMINTAA KOSKEVAT LUVAT JA ALUEEN KAAVOITUSTILANNE SEKÄ MUUT MAANKÄYTTÖRAJOITUKSET

Kiinteistöjä 262-893-10-1 (Kittilän valtionmaa I) ja 261-409-66-2 (Metsä-Sirkka) hallinnoi Metsähallitus. Hakijaa edustavalla Jokela Capital Oy:llä on Metsähallituksen kanssa esivuokrasopimus alueen maankäytöstä.

Tunturi-Lapin maakuntakaavassa (vahv. 23.6.2010) toiminta-alueen sijainti kohdistuu erityisalueelle (E 1828), jolla on tietty erityiskäyttötarkoitus (seudullisesti merkittävä suunniteltu testausalue). Alueella voimassa olevassa Levin ympäristön osayleiskaavassa 2 (Kvalt 25.2.2008) toiminta-alueen sijainti kohdistuu ajoharjoittelun alueen reservialueelle (E-1/res). Alueella ei ole asemakaavaa.

Tunturi-Lapin maakuntakaavan selostuksessa todetaan, että *merkinnällä E osoitetaan alueita, joilla on tietty erityistarkoitus. Näitä ovat kylmätekniikan tutkimus- ja testausalueet Kittilän ... Veitservasassa, Testausalueet on varattu pääasiassa ajoneuvo- ja rengastestaukseen. Autotestaus tarvitsee erityisratoja ja testausta ei voi suorittaa yleisillä teillä, jo liikenneturvallisuuden vuoksi. Kylmätekniikan testaus ei ole ympäristöä saastuttava tai uhkaava toiminto enempää kuin autolla ajaminen yleisellä tiellä. Alueet pääsääntöisesti aidataan ja ovat näin ollen poissa muulta maankäytöltä mm. poronhoidon ja metsätalouden harjoittamiselta. Alueille tulisi olla hyvät liikenneyhteydet ja ne eivät saisi olla liian kaukana muista palveluista.*

Merkintä: E 1828, Kunta: KITTILÄ, Päiväys: 21.12.2007, Alueen nimi: VEITSERVASAN TESTIALUE, Sijainti ja kuvaus: Alue sijaitsee Levin luoteispuolella, Varausperuste: Seudullisesti merkittävä suunniteltu testausalue, Kehittämisperiaate: Suunnitellaan ja toteutetaan muu maankäyttö huomioon ottaen.

Levin ympäristön osayleiskaavassa alue on merkinnällä E-1/res. Kaavamääräyksissä E-1-alueesta todetaan, että *alue on tarkoitettu rekisteröidyillä ajoneuvoilla ja kartingautoilla tapahtuvaan ajoharjoitteluun. Alueelle voidaan rakentaa edellä mainitun mukaiseen käyttöön tarvittavia rakennuksia.*

Osayleiskaavan selostuksessa todetaan, että *erillään muusta taajaan rakennetusta alueesta Muoniontien itäpuolelle merkittiin ajoharjoittelurata. Alueella on osittain avohakattua ja osittain kasvatusmetsää. Alue soveltuu myös maaperän korkeuserojen ja kantavuuden puolesta ajoharjoitteluradan rakentamiseen. Alueella ajetaan yleisessä liikenteessä käytettävillä ajoneuvoilla, joten melualueen ekvivalenttitaso 45Dba jää alle 150 m:n ajoharjoitteluradan reunasta lukien. Kun etäisyys lähimpään asutukseen on useita kilometrejä ei ajoharjoitteluradasta aiheudu meluntorjuntalaissa mainittua haittaa asumiselle tai lomarakennuksille.*

Sekä ajoharjoittelun alueeksi merkittiin myös reservialue kauemmas Muoniontiestä samalle suunnalle kuin em. alue Lauttaselän ympärille. Mikäli ensisijainen alue osoittautuu epäedulliseksi tai sen toteuttaminen mahdottomaksi tulisi tutkia myös reservialueen käyttökelpoisuus ja käyttämisen edellytykset.

Kittilän kunnan rakennusvalvonta on myöntänyt 12.9.2025 IceCube Levi Oy:lle kiinteistölle 261-893-10-1 maisematyöluvan, joka sallii puiden kaatamisen, kantojen poistamisen sekä isojen kivien



siirtämisen tulevien ajoharjoitteluratojen alta asemapiirustuksen mukaan. Maisematyölupa on lainvoimainen. Lisäksi rakennusvalvonta on myöntänyt 28.8.2025 IceCube Levi Oy:lle kiinteistölle 261-893-10-1 sijoittamisluvan alustaville töille ajotoimintaan liittyville rakennuksille, polttoaineen jakopisteelle, jätevesijärjestelmille ja maastotöille. Sijoittamislupa ei ole lainvoimainen (4.5.2026 tilanne).

Tiedossa ei ole alueella olevia muita lupia tai maankäyttörajoituksia.

SIJAINNIPAIKKA JA SEN YMPÄRISTÖ

Toiminta-alue sijaitsee Kittilän kunnassa Veitservasassa Kehtosvasan alueella, noin 27 kilometriä Kittilän keskustasta ja noin 9 kilometriä Sirkasta luoteeseen. Hakemuksen mukaan toiminta-alue on kooltaan noin 216 hehtaaria. Toiminta-alue sijoittuu Metsähallituksen hallinnoimille kiinteistöille 261-893-10-1 (Kittilän valtionmaa I) ja 261-409-66-2 (Metsä-Sirkka). Toiminta-alue on metsä- ja suovaltaista aluetta. Lähiympäristö on pääasiassa maa- ja metsätalousvaltaista aluetta sekä poronhoitoon käytettävää aluetta.

Hakemuksen mukaan alueen maaperä on pääosin pohjamaalajiltaan hiekkamoreenia (Mr) ja alueen itä- ja eteläosan suoalueilla pohjamaalaji on saraturvetta (Ct). Alueen kallioperä on pääosin tholeiittista basalttia ja alueen lounaiskulmassa kallioperä muodostuu sertistä.

Toiminta-alue ei sijaitse luokitellulla pohjavesialueella. Lähimmät pohjavesialueet ovat 1-luokan pohjavesialueet noin 1,2 kilometriä luoteeseen sijoittuva Matala Kehtosvaara (50833) sekä noin 1,3 kilometriä koilliseen sijoittuva Korkea Kehtosvaara (50834). 1-luokan pohjavesialueet edustavat vedenhankinnan kannalta tärkeitä alueita.

Lähin vesistö on Kehtosjärvi, joka sijaitsee toiminta-alueen pohjoispuolella noin 450 metrin etäisyydellä toiminta-alueen pohjoisrajasta. Ylijoki kulkee toiminta-alueen itäpuolella lähimmillään noin 500 metrin päässä suunnitelluista radoista.

Toiminta-alueen pohjoispuolella alkaa lu15-merkinnällä osoitettu luonnon monimuotoisuuden kannalta erityisen tärkeä alue. Merkinnällä osoitetulla alueella on luonnonsuojelu- ja metsälain mukaisia erityisen herkkiä alueita. Hakemuksen mukaan Lähimmät Natura 2000 -alueet ovat Ounasjoki (FI1301318), joka sijaitsee kohteesta 4,7 km itään ja Leppävuoma-Murtovuoma-Saattoporranvuoma (FI1300607), joka sijaitsee kohteesta 4,5 km lounaaseen. Leppävuoman-Murtovuoman suojelualue on laaja soidensuojelualue, joka on perustettu luonnonsuojelulain (851/1988) mukaan erityiseksi soidensuojelualueeksi.

Karttataarkastelun perusteella toiminta-alueita lähimmät olemassa olevat asuin- ja vapaa-ajan rakennukset sijoittuvat noin 1,4 kilometrin etäisyydelle. Lähimmät kaavoitetut vapaa-ajan rakentamiseen tarkoitetut tontit ovat noin 700 metrin päässä toiminta-alueen rajasta. Poroerotusaita sijaitsee lounaassa noin 400 m päässä toiminta-alueen reunasta. Lähimmät muut liiketoimintaan käytettävät alueet ovat noin 1,2 ja 1,9 km päässä kohteesta. Alueen lähistöllä ei ole muita häiriintyviä kohteita ja hakemuksen mukaan toiminta-alueen ympäristössä ei ole muita ympäristöä kuormittavia kohteita.



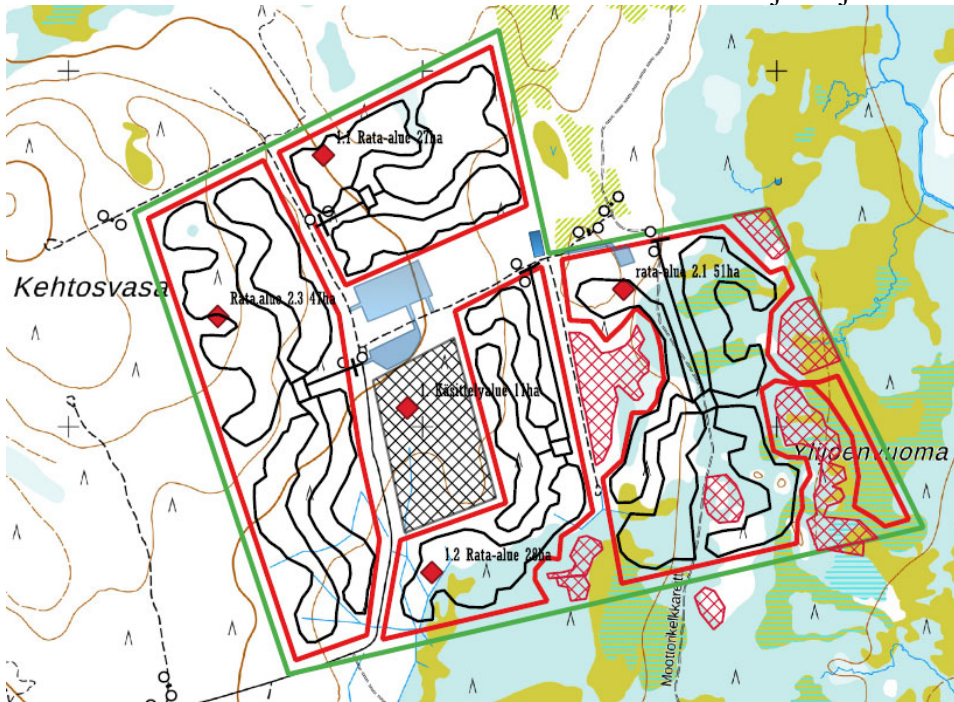
Toiminta-alueelle kuljetaan kantatie 79:n, Muoniontien kautta Kehtosvasantielle. Alueen itäpuolella kulkee moottorikelkkareitti Yräjärvi-Raattama-Enontekiö, jonka linjausta siirretään rakennus- ja ympäristölautakunnan päätöksellä 15.10.2025 § 111, jotta moottorikelkkareitti ei kulje toiminta-alueen poikki.

HAKEMUKSEN SISÄLTÖ

Laitoksen toiminta ja tuotanto

Hakemuksen mukaan ympäristölupaa haetaan hankkeen ensimmäiselle vaiheelle, joka kattaa pinta-alaltaan noin 2,25 km². Alueelle on suunniteltu 16 ajorataa, jotka toteutetaan maastoon jääratoina talviaikaan käytettäviksi liukkaan radan ajoharjoittelu- ja testusradoiksi. Ratojen yhteispituus tulee suunnitelmien mukaan olemaan noin 27 kilometriä. Radan ja suojavyöhykkeen yhteisleveys on noin 15 metriä. Ajoharjoittelurata-alue on käytössä vain talviaikaan marraskuun puolivälistä huhtikuun loppuun sääolosuhteiden ja paliskunnan poronhoitotöiden mukaan.

Alla olevassa kuvassa on alustava suunnitelma moottoriratojen sijainnista toiminta-alueella.



Ajoharjoitteluradan asiakkaita ovat pääasiassa kotimaiset ja ulkomaiset talviajokoulut. Talviajokoulujen toiminta perustuu moottoriurheilun matkailutoimintaan. Luvan hakijan suunnitelmissa on mahdollisesti tuottaa ja toteuttaa tulevaisuudessa myös omalla kalustolla talviajokoulutoimintaa ja ajoneuvojen vuokrausta ajoharjoitteluradalle, sekä radoille sijoitettavaa ohjelmalvelutoimintaa.

Suunnitelmaan kuuluu myös tuottaa ratapalveluita ja tukitoimintoja uudelleen kasattujen autojen (mm. sähköautot) talviajon testausta, mahdollisesti prototyyppi- ja rengastestausta sekä mainoskuvauksia varten. Uudelleen kasatuilla autoilla tarkoitetaan ajoharjoitteluun, kilpailuun ja autojen talvitestaukseen rakennettuja/muokattuja autoja. Autoja ei kasata rata-alueella vaan ne tulevat paikalle täysin ajovalmiina autonkuljetusautojen kyydissä asiakkaan toimesta.



Ajoharjoittelurataa voidaan myös vuokrata yksityiskäyttöön. Alueella ei lähtökohtaisesti harjoiteta kilpailutoimintaa eikä toimintaa suunnitella kilpailutoiminnalle. Pienimuotoinen kilpailutoiminta voi olla mahdollista radan yksityisessä vuokratyössä, mutta yleisötapahtumia ei alueella ole suunnitteilla järjestää.

Ajoharjoitteluradan toiminta on pääasiassa ajokoulujen liukkaan radan ajokoulutusta, joten käytettävät ajoneuvot ovat lähes poikkeuksetta tavalliseen tieliikenteeseen tarkoitettuja henkilöautoja. Pienenä asiakaskuntana on myös ralliautoilla tehtävä opetus- ja testausajotoiminta. Jääradalla käytettävissä autoissa on tavallisesti 1–3 mm piikkiset talvirenkaat, WRC-autot (5 mm piikki renkaissa) ovat marginaalisia. Ajoharjoittelualueella voi olla harjoittelemassa kerralla enintään 5 autoa/ajorata, ajoneuvotyypistä, rataprofiilista ja harjoitteen luonteesta riippuen.

Alueen ajotoiminta tapahtuu merkityillä ja puomein erotetuilla radoilla. Alueen muokkaamattomassa maastossa ei tulla moottoriajoneuvoliikennettä sallimaan, poronhoidollisia töitä lukuun ottamatta. Poronhoidolliset työt ajoittuvat varsinaisen asiakaskauden ulkopuolelle.

Alueella käytettäviä autoja (esitetyt prosenttiosuudet ovat karkeita arvioita):

- Siviililiikenne autoja (55%)
- Kilpa-ajoharjoitteluautoja (35%)
- Kilpa-autoja (5%)
- Autotehtaiden testi- ja prototyypiautoja (5%)

80-90% ajosta tapahtuu rekisteröimättömillä mutta liikennevakuutetuilla autoilla. Suurin osa ajoneuvoista on ulkomaalaisten asiakkaiden alueelle tuomia ajoneuvoja. Luvan hakija vastaa radoille päästettävien autojen kunnosta ja kunnan tarkistamisesta ympäristön suojelemiseksi.

Alueella käytettävä huoltokalusto: traktorit, kuorma-autot, kaivinkoneet, pyöräkuormaajat, rinnekoneet, moottorikelkat, hinausautot

Alueella ajetaan huoltokalustolla vain ratahenkilökunnan toimesta vallitsevien sääolosuhteiden mukaan, tarkkaa ajomäärää hakija ei pysty arvioimaan. Muuta alueella liikkuvaa kalustoa voivat olla asiakkaita kyyditsevät linja-autot, tavaraa sekä ruokaa toimittavat kuorma- ja pakettiautot, autoja kuljettavat rekat, polttoainerekat, taksit ynnä muut kolmannen osapuolen ajoneuvot, alueelle ei kuitenkaan voi kulkea ilman kulunvalvontaa.

Toiminta-alueen rakenteet, vedenkäyttö ja vesien johtaminen

Ajoradat toteutetaan maaston mukaisesti, jolloin maastossa olevat esteet ja luonnolliset muodot tulevat huomioitua, eikä ylimääräistä kajoamista ole luontoon tarpeen tehdä. Ajoratojen alueelta ja riittävän laajalta suojavyöhykkeeltä kaadetaan puusto. Jokaisen radan keskileveys tulee olemaan noin 8 metriä ja suojavyöhyke ratoja mukaillen noin 3–4 metriä radan ympärillä, mikä tarkoittaa, että puuta kaadetaan jokaisen radan mukaisesti noin 15 metrin levyiseltä alueelta. Puuston poiston jälkeen ratojen pohjamaa tasoitetaan poistamalla kivet ja kannot. Ajoradoille ei tuoda maa-ainesta alueen ulkopuolelta lainkaan. Ajoradat toteutetaan ajokelpoisiksi jäällä ja lumella.

Suoalueella poistetaan ajoradoilta puut ja kivet, mikäli niitä radan kohdalla on, sekä maan jäädyttyä mättäät sekä kannot jyrsitään pois ajoratojen korkoon. Radat pyritään suunnittelemaan



maanmuotojen mukaisesti, jotta maapohjaan kajoamiselta vältytään. Ajouratojen todellinen sijainti, sijoittelu ja muoto pystytään todentamaan vasta perusteellisen maastokartoituksen perusteella.

Käsittelyalue poikkeaa muusta rata-alueesta. Koko käsittelyalueen 11 ha ala kaadetaan puustosta, jolloin suurelle avoimelle alueelle tehdään lumella muokkaamalla haluttuja käsittelyalueita.

Ajouratojen jäädytysvesi otetaan pintavesien keräysaltaasta ja porakaivoista. Ajouratojen jäädyttämisen hoitaa osaltaan alkutalven ilmasto. Syksyiset jäiset sateet ja jäätynyt pintamaa tekee luonnollisen jääpohjan, jota lähdetään ilman viileessä pakkasen puolelle kasvattamaan. Lumen sataessa jäätyneen radan pintaan, se koneellisesti tampataan kiinni pintaan kasvattamaan radan korkeutta. Tampattaessa lumen eristävät ominaisuudet katoavat ja se edistää maapohjan luonnollista jäätymistä ja sitä myöten tulevien jäädytys kerrosten paikalleen jäätymistä.

Kun ratojen tavoiteltu jään paksuus on saavutettu, jatketaan ratojen huoltoa vedenajolla. Radat kuluvat syntyvien ajourien kohdilta sekä ilman lämpötilojen vaihdellessa. Kevättalven aurinko maaliskuuhuhtikuussa hoitaa ratoja luonnollisella tavalla sulamalla ja jäätymällä. Ajouratoja jäädytetään arviolta noin 90 päivänä vuodessa marraskuun alun ja huhtikuun puolivälin välisenä aikana. Jäädytykseen tarvittava vesi sumutetaan traktorin tai kuorma-auton peräkärryn säiliöstä ajoradalle kaistan leveydeltä. Ajouradan kokonaispaksuus on noin 10 cm. Kokonaispaksuus on osittain lunta ja osittain jäätä. Toimintakauden pituus, jolloin ratojen jäädytetään ja kunnostetaan, on marraskuu – huhtikuu välinen aika, eli 181 vuorokautta. Vedenoton tarve vaihtelee sääolosuhteiden ja kysynnän mukaisesti.

Pintavesialtaan paikka on valittu kyseiselle paikalle luonnostaan keräytyvän veden vuoksi. Paikan päällä maastoa tarkastelemalla sekä karttoja tutkimalla on saatu todettua, että ympäröivä maasto laskeutuu kyseiseen kohtaan. Paikalla on valmiina oja, mikä kulkee etelä-pohjoissuuntaisesti. Oja on ilmeisesti tehty aikanaan metsänhoidollisista syistä kuivattamaan.

Allas toteutetaan maata muokkaamalla. Kaivantoa ei tulla muovittamaan ja rakentaminen muilla materiaaleilla tulee olemaan rajallista. Käytännössä asennamme rumpuputken veden luonnollisen virtauksen etelän suuntaan mahdollistamiseksi ja tulvintaa hallitaksemme. Allas tullaan aitaamaan onnettomuuksien estämiseksi. Pintavesialtaasta otettavan veden määrää tarkkaillaan kuormapäiväkirjoilla. Koska vedentarpeen arvioiminen on vaikeaa tai lähes mahdotonta, luvan hakija sitoutuu tarkkailemaan ja kirjaamaan todellista vedenkulutusta ratojen jäädytystyössä ja sitoutuu hakemaan valtion ympäristönsuojeluviranomaiselta vesiluvan, jos vedentarve ennakoidaan ylittävän 250 m³ vuorokaudessa.

Hankealueelle rakennetaan lattiapinta-alaltaan noin 1 400 m² hallirakennus kalustolle ja autoille. Hallin lisäksi samaan yhteyteen rakennetaan autokatos n 975 m², jossa tulee olemaan sähköautojen latauspisteet ja varastointitilaa. Halli ja autokatos toteutetaan oman kaluston ja asiakaskaluston huolto- ja säilytystiloiksi. Jokaiselle lämmitettävälle rakennukselle on lämmitystavaksi valittu maalämpö.

Alueelle ei tule vesijohtoa tai viemärointiä. Talousvesi hankitaan alueelle toteutettavasta porakaivoista. Alueelle on jo toteutettu yksi porakaivo, jonka antoisuus on nykyisellä pumppausteholla 140 m³ vuorokaudessa. Jo valmiiksi toteutettu porakaivo tuottaa talousveden



ravintolarakennukseen, seuraavaksi porattava kaivo tuottaa veden hallirakennukseen. Alueelle tehdään alustavien suunnitelmien mukaan 2-5 kpl porakaivoa.

Alueen talousveden tarve tulee olemaan asiakkaiden normaalitoimintoihin kuten saniteettitiloihin ja suihkun tarpeeseen perustuvaa. Alueen ravintolatoiminta tulee olemaan tilausravintolakonseptilla toimivaa, joten veden käytönarvio kulkee rinnakkain asiakasvirta-arvion kanssa. Laskennassa on käytetty ravintolan kohdalla keskiuuren (50-150 henkeä) ravintolan päivittäisvesitarvetta (200 l). Koska kyseessä on tilausravintola, on vedentarve laskettu asiakaskohtaisesti 200 l / 50 henk. = 4 l. Porakaivojen määrä ja sijainti varmistuu suunnittelun edetessä.

Hakija on pyytänyt 18.12.2024 ja 20.1.2025 Lapin ELY-keskukselta lausuntoa pinta- ja pohjavesien ottamisesta hankealueella. Lausunnossa 21.2.2025 todetaan muun muassa, että *ELY-keskus toteaa, että sikäli jos Jokela Capital Oy ja Metsähallitus tekevät esisopimuksen ehtojen ja esisopimukseen tehtyjen muutosten mukaisesti varsinaisen maanvuokrasopimuksen, jonka myötä Jokela Capital Oy:tä voidaan pitää kiinteistön haltijana, Jokela Capital Oy voi ottaa kyseisiltä kiinteistöiltä pohjavettä siten, kuin vesilain 4 luvun 2 §:ssä säädetään. Lausuntopyyntössä on esitetty, että pohjavettä tullaan ottamaan alle 250 m³ vuorokaudessa. Näin ollen hanke ei kuulu vesilain 3 luvun 3 §:n mukaisiin aina luvanvaraisiin vesitaloushankkeisiin. ELY-keskus katsoo, että lausuntopyyntössä esitetty vedenotto ei ole vesilaissa tarkoitettua tavanomaista kiinteistökohtaista käyttöä, joten hankkeen mahdollinen luvanvaraisuus määrätään vesitaloushankkeen yleisen luvanvaraisuuden perusteella (vesilaki 3 luku 2 §). Vesilaissa vedenotosta annettujen säädösten taustalla on vesivarojen riittävyyden varmistaminen vedensaannin ja eri vedenkäyttötarpeiden turvaamiseksi. Lausuntopyyntön mukaan vedenotto tulee olemaan kausiluontoista, eikä hankkeen vaikutusalueella ole muuta vedenottoa tai talousvesikaivoja. ELY-keskuksen näkemyksen mukaan hanke ei vaaranna edellä mainittua vesivarojen riittävyyttä, eikä sillä ennalta arvioiden ole sellaisia vaikutuksia, että se olisi vesilain 3 luvun 2 §:n perusteella luvanvarainen. ELY-keskus toteaa, että mikäli veden ottoon liittyviin toimintatapoihin tai vedenottomääriin tulee muutoksia verrattuna mitä 18.12.2024 päivätyssä lausuntopyyntössä on esitetty, tulee veden oton vesilain mukainen luvantarve arvioida uudelleen.*

Toiminta keskittyy jäisen maan aikaan, jolloin maa on roudassa eikä toiminnan aikana voimakasta tarvetta hulevesien hallintaan ole. Ajoratojen jäädyttämiseen käytetty vesi ja lumi sulaa keväällä ajorata-alueelle. Sulamisvedet imeytyvät maapohjaan ja valuvat maaston muotojen ja karttatarkastelun perusteella kaakkoon/etelään suoalueelle, josta Pietaoja kerää alueen valumavedet.

Halli- ja ravintolan piha-alueiden sade- ja sulamisvedet ohjataan maanpintojen mukaisesti tien varrella jo valmiiksi olevaan ojaan ja siitä edelleen ojaa pitkin pintavedenkeräysaltaaseen. Maanpinta viettää luonnostaan hallin piha-alueen reunalta kohti pintavedenkeräysallasta. Rakennusten (halli, autokatos ja ravintola) ympärille rakennettavat salaojat ja kattojen sadevedet ohjataan purkautumaan liittymien alla kulkevien rumpujen läpi ojaa myöten itään, kohti pintavedenkeräysallasta.

Polttoainekatoksen pohjan päällyste tulee olemaan SFS 3352 standartin mukainen. Polttoainekatoksen alueen hulevedet ohjataan katoksen pohjan alla sijaitsevan 1-luokan öljynerotuskaivon kautta purkautumaan piha-alueen pohjoisen puolen ojaan ja edelleen itään. Tarkastuskaivo sijoitetaan määräysten mukaisesti katoksen läheisyyteen. Öljynerotin varustetaan näytteenottomahdollisuudella ja sulkukaivolla.



Ajoharjoitteluradalle ja päärakennukselle johtavat tiet valaistaan, mutta maastossa kulkevia ajoratoja ei valaista. Alueen rakennusten ympärille sijaitsevien pihapiirien valaistus on hämäräkytkimillä varustettu jatkuva valo. Valojen pääasiallinen tarkoitus on parantaa piha-alueilla liikkuvien asiakkaiden ja työntekijöiden turvallisuutta. Valaistusluokka piha-alueilla tulee olemaan tasoa P3-P2, ja valaistus pyritään toteuttamaan siten, ettei ympäröivään luontoon tulisi ylimääräistä valosaastetta. Alueen katujen valaiseminen toteutetaan 50 metrin välein sijaitsevilla 6 metriä korkeilla valaisintolpilla. Valaistusluokka katuvalaistukselle tulee olemaan M5. Katuvalot ajastetaan toimivaksi kello 8.00 – 20.00 asiakaskauden aikana, valaistus varustetaan myös hämäräkytkimellä, joka sulkee valaistuksen päivän valoisaan aikaan.

Toiminta-aika

Ajoharjoittelurata-alue on käytössä vain talviaikaan marraskuun puolivälistä huhtikuun loppuun sääolosuhteiden ja paliskunnan poronhoitotöiden mukaan. Asiakastoiminta-aika on maanantaista perjantaihin klo 8:00-21:00, lauantaisin ja sunnuntaisin klo 9:00-18:00 sekä yleisinä juhlapäivinä klo 9:00-18:00.

Ratojen jäädytys ja kunnostustyöt pyritään ajoittamaan kello 6.00–22.00 väliseen aikaan. Ratojen kunnostus tehdään kuitenkin sääolosuhteiden mukaisesti, joten painavasta syystä kuten sankka lumisade, voidaan joutua työtä tekemään auras ja jäädytyskalustolla myös öisin. Näissä poikkeustapauksissa, jolloin yötyötä radoilla joudutaan tekemään, on kunnostuskaluston määrä alueella 1–2 kuorma-autoa ja/tai traktoria/yö.

Käytettävät polttoaineet ja muut kemikaalit

Toiminnassa käytettävät kemikaalit ovat pääsääntöisesti ajoneuvojen käyttämiä polttoaineita. Kaikkien polttoaineiden kulutusta seurataan ja seuranta toteutetaan alueelle toimitettavien polttoaineiden kuormakirjojen perusteella. Polttoaineiden säilytys ja jakelu toteutetaan polttoainekatoksista. Polttoainekatoksen pohja tulee olemaan standardin SFS3352 mukainen ja öljynerotuskaivolla varustettu. Polttoainekatoksen hulevedet johdetaan öljynerotuskaivon kautta. Öljynerotuskaivo varustetaan täyttöhälyttimellä. Öljynerotuskaivo tullaan tarkastamaan ja huoltamaan vähintään toimintakauden alkaessa ja loppuessa. Huolloista ja tarkastuksista pidetään kirjaa.

Tuottamalla bensiinin myyntipalvelut alueen asiakkaille itse, pystymme valvomaan hankealueen sisäpuolella bensiinin käytön ja säilytyksen ympäristöturvallisuuden. Polttoainekatos suunnitellaan ja toteutetaan niin, ettei ympäristölle aiheudu toiminnasta tai toiminnassa sattuvassa häiriötilanteessa haittaa. Polttoainekatoksen yhteydessä on kaappi sammuttimelle sekä riittävä määrä imeytysainetta vuotovahinkojen varalta, sekä lapio ja sanko lumelle valuneen polttoaineen poistamiseksi. Henkilökunta ja asiakkaat ohjeistetaan toimimaan oikein vuotovahinkojen sattuessa. Alueella ajoneuvojen tankkaaminen sallitaan ainoastaan polttoainekatoksessa. Jos poikkeustilanteessa ajoneuvoja tai koneita joudutaan tankkaamaan muualla, käytetään tankkaamistilanteessa käyttötarkoitukseen tarkoitettuja suojamattoja.

Bensiini 98 -säiliö on suoja-altaaseen sijoitettu yksivaippasäiliö tilavuudeltaan 9 300 litraa. Säiliö varustetaan vuodonilmaisimin. Säiliö ankkuroidaan betonilaatan päälle. Bensiiniä tullaan säilyttämään ja jakelemaan ainoastaan marraskuu – huhtikuu välisenä aikana. Toimintakauden loputtua bensiinisäiliö tyhjennetään.



Hankealueen ratojen ja rakennusten pohjien rakennus- ja kunnostustyössä käytettävät kuorma-autot käyttävät polttoaineena dieseliä. Dieselin 3 000 litran työmaasäiliön säilytys ja jakelu tapahtuvat polttoainekatoksessa. Dieselin käyttö alueella on rakentamisvaiheen aikana ympärivuotista, jonka jälkeen ajoittuu lokakuu -huhtikuu väliseen aikaan.

Hankealueen ratojen huolto ja kunnostustyössä käytettävät kaivinkoneet, traktorit ja pyöräkuormaajat käyttävät polttoaineena polttoöljyä. Polttoöljyn työmaasäiliö tulee olemaan tilavuudeltaan 3 000 litraa. Polttoöljyn työmaasäiliö säilytetään yllä mainitussa polttoainekatoksessa ympäri vuoden, kunnes alueen rakentaminen saadaan päätökseen. Alueen rakentamisen päätyttyä polttoöljyä käytetään ja varastoidaan alueella lokakuu -huhtikuu välisenä aikana.

Muiden ajoneuvoihin liittyvien kemikaalien kuten muun muassa moottoriöljyjen, lasinpesunesteiden ja vastaavien säilytys tullaan hallin valmistumiseen asti toteuttamaan lukittavaan väliaikaiseen valuma-altaalliseen ympäristökonttiin. Ympäristökontti sijoitetaan tulevan hallialueen piha-alueelle. Hallin valmistuttua, kemikaalit tullaan sijoittamaan hallin sisällä olevaan lukittavaa tilaan. Arviolta muita ajoneuvoihin käytettäviä kemikaaleja on yhtäaikaisesti säilytyksessä noin 500 litraa.

Toiminnassa käytetään sähköä rakennuksen lämmityksessä, valaistuksessa ja sähköautojen latauksessa. Ajoharjoitteluradalle ja päärakennukselle johtavat tiet valaistaan, mutta maastossa kulkevia ajoratoja ei valaista. Toiminnan sähkönkulutusta seurataan. Sähkön tuomisen alueelle toteuttaa Rovakaira Kehtosvasantien suuntaisena ilmajohtoverkolla ja pohjoiseen menevältä osuudelta maakaapelilla. Liittymän koko 3x160 A.

Liikenne

Alueelle johtaa yksi tie, joka tullaan sulkemaan sähköportein ja kulunvalvontakameroin. Ajoharjoittelualueelle suuntautuva liikenne koostuu ajokaluston kuljetuksista alueelle ja radan käyttäjien aiheuttamasta liikenteestä. Ajokaluston kuljetuksia alueelle on 6-15 kertaa vuodessa. Radan toiminta-aikaan talvikaudella edestakaista liikennettä ajoharjoitteluradalle on arviolta 2-20 ajoneuvoa päivässä.

Ratojen kunnostukseen ja ylläpitoon tullaan käyttämään auraskalustoa ja vesisäiliöautoja, näiden määrät tulevat radoilla vaihtelevaan ratojen valmistusvaiheiden mukaisesti asiakasmäärien ja sääolosuhteiden vaikutuksesta.

Alueella on metsähoidollisiin tarkoituksiin perustettuja huonokuntoisia metsäautoteitä noin 5 kilometriä. Metsätiet tulemme korjaamaan/parantamaan. Nämä tiet tulevat olemaan alueen huolto ja siirtymäteitä. Tiet toteutetaan kapeina kaksisuuntaisina teinä ohituslevikkeineen. Alueen huolto- ja siirtymätiet tulemme valaisemaan, turvallisuuden parantamiseksi. Jokaiselle rata-alueelle johtavalle tielle toteutetaan sähköportein rajattu kulku asiakasliikennettä varten sekä huolto/pelastustiet manuaaliporkein ratojen huoltokalustoa ja pelastustoimintaa varten.

Paras käyttökelpoinen tekniikka (BAT)

Alla olevassa taulukossa on esitetty parhaan käyttökelpoisen tekniikan arviointi ympäristönsuojelulain 53 §:n mukaan.



YSL 53 §	Toiminta
1) jätteiden määrän ja haitallisuuden vähentäminen;	Toiminnassa ei muodostu huomattavia määriä vaarallisiksi luokiteltavia jätteitä. Pienet syntyvät määrät kerätään ja toimitetaan jätteenkäsittely-laitokselle.
2) tuotannossa käytettävien aineiden ja siinä syntyvien jätteiden uudelleen käytön ja hyödyntämisen mahdollisuus;	
3) tuotannossa käytettävien aineiden vaarallisuus sekä mahdollisuudet käyttää entistä haitattomampia aineita;	Toiminnassa ei käytetä vaarallisia aineita (pl. polttoaineet). Alueella säilytetään asianmukaisesti koneiden ja autojen polttoaineita. Alueelle toteutetaan myös sähköautojen latauspaikat.
4) päästöjen laatu, määrä ja vaikutus;	Toiminnan aiheuttamat päästöt ja vaikutukset ympäristöön on esitetty kappaleessa 6.
5) käytettyjen raaka-aineiden laatu ja kulutus;	Ajoharjoitteluradan jääratojen jäädyttämiseen käytettävän veden määrää seurataan. Polttoaineiden kulutusta ja määrää seurataan.
6) energian käytön tehokkuus;	Energian kulutusta (sähkö, polttoaine) seurataan ja toiminnassa pyritään toimimaan mahdollisimman kestävästi ja ympäristöä ja luonnonvaroja säästäen.
7) toiminnan riskien ja onnettomuusvaarojen ennalta ehkäiseminen sekä onnettomuuksien seurausten ehkäiseminen;	Onnettomuuksien ja vaaratilanteiden syntyä pyritään ehkäisemään mm. tunnistamalla mahdolliset riskit toiminnassa ja varautumalla niihin ennalta.
8) parhaan käyttökelpoisen tekniikan käyttöönottoon vaadittava aika ja toiminnan suunnitellun aloittamisajankohdan merkitys sekä päästöjen ehkäisemisen ja rajoittamisen kustannukset ja hyödyt;	Toiminnanharjoittaja seuraa alan parhaan käyttökelpoisen tekniikan kehittymistä ja toiminnassa otetaan käyttöön teknisesti ja taloudellisesti toteuttamiskelpoista tekniikkaa.
9) vaikutukset ympäristöön;	Toiminnan vaikutukset ympäristöön on esitetty kpl:ssa 6.
10) teollisessa mittakaavassa käytössä olevat tuotantomenetelmät ja menetelmät päästöjen hallitsemiseksi;	Päästöjen hallintaa koskevat asiat on esitetty kappaleessa 6.
11) tekniikan ja luonnontieteellisen tiedon kehitys;	Toiminnanharjoittaja seuraa tekniikan kehitystä alalla.
12) Euroopan komission ja kansainvälisten toimielinten julkaisemat tiedot parhaasta käyttökelpoisesta tekniikasta.	Toimintaan ei liity BREF-asiakirjoja.

Toiminnan lopettaminen

Ajoharjoittelualan rata-alueiden ennallistaminen toiminnan lopettamisen jälkeen on vähäistä, käytännössä ainoastaan pintavesialtaan täyttämisen, altaan aidoituksen purkamisen sekä rata-alueiden puomien purkamisen. Ajorata-alueet metsittyvät itsestään toiminnan lopettamisen jälkeen.



Toiminnan lopettamisen jälkeen alueelle ei jää tarvetta velvoitetarkkailulle, sillä mahdolliset ympäristövaikutukset poistuvat toiminnan loputtua.

Ympäristökuormitus ja sen rajoittaminen

Melu ja tärinä

Ajoharjoitteluradalla käytettävät ajoneuvot ovat pääasiassa tavallisia tieliikenteeseen tarkoitettuja autoja, joista ei aiheudu ympäristöön tärinää. Jääratojen jäädyttämiseen käytetään raskaampaa kalustoa (esim. traktori ja perävaunu), jonka aiheuttama tärinävaikutus rajautuu ajoratojen välittömään läheisyyteen. Ajoharjoittelurata sijaitsee riittävän kaukana lähimmistä tärinälle altistuvista kohteista, joten mahdollisen toiminnan aiheuttaman tärinän vaikutuksia ei käytännössä voida havaita hankealueen ulkopuolella.

Rata-alueen toiminnalle on suoritettu melumallinnus syksyllä 2024. Mallinnuksessa on käytetty SoundPLAN 9.0 -ohjelmaa, joka laskee melun leviämisen 3D maastomallin päällä. Malli huomioi melun leviämisen laskennassa mm. maastonmuodot, ilman absorption ja maaperän vaimennuksen. Laskentatulos kuvaa melutasoa lievän myötäisen tuulen vallitessa, eli ääntä vähän vaimentavissa olosuhteissa. Mallinnus tehtiin pohjoismaisella tieliikennemelun laskentamallilla seuraaville toiminnoille: ajoharjoittelu (autokoulut tmv.) tavallisilla tieliikenteeseen rekisteröidyillä ajoneuvoilla sekä nopea ajo tavallisilla tieliikenteeseen rekisteröidyillä ajoneuvoilla. Pohjoismaista teollisuusmelun laskentamallia käytettiin seuraaville toiminnoille: Toyota Yaris GR rally 2 tai vastaavilla autoilla tapahtuva ajo sekä radan kunnostustyö (auraus, jäädytys tmv.) traktoreilla, etukuormajilla tmv.

Melulaskennassa käytettävä maastomalli on tehty Maanmittauslaitoksen laserkeilaukseen pohjautuvasta 2 m korkeusmallista, joka sisältää maastonkorkeudet 2 metrin ruuduissa. Mahdollisia lumivalleja tms. ei ole mukana mallissa. Radan pinta on mallissa akustisesti kova (jäinen), muualla pehmeä (luminen, tai sula metsämaasto tmv.).

Melu mallinnettiin seuraavissa tilanteissa:

1. Ajoharjoittelu tieliikennerekisteröidyillä autoilla
 - 7 radalla (1,3,7,10,12,14,15) kullakin yksi henkilöauto ajaa 8 tunnin ajan keskinopeudella 50 km/h (tällä nopeudella laskettu ajettujen kierrosten määrä, joka vaihteli välillä 154-444 riippuen radan pituudesta), melupäästön taso 60 km/h mukaisena, jotta mahdollinen tavanomaisesta poikkeava ajotapa tulisi huomioitua.
 - 7 muulla radalla kunnostustyö, kullakin 2,5 tuntia päivässä yhdellä työkoneella
2. Ajoharjoittelu, nopea ajo tieliikennerekisteröidyillä autoilla
 - 7 radalla (1,3,7,10,12,14,15) kullakin yksi henkilöauto ajaa 8 tunnin ajan keskinopeudella 80 km/h (tällä nopeudella laskettu ajettujen kierrosten määrä, joka vaihteli välillä 246-711 riippuen radan pituudesta), melupäästön taso 100 km/h mukaisena, jotta mahdollinen tavanomaisesta poikkeava ajotapa tulisi huomioitua.
 - 7 muulla radalla kunnostustyö, kullakin 2,5 tuntia päivässä yhdellä työkoneella
3. Toyota Yaris GR rally 2 tai vastaavilla autoilla tapahtuva ajo
 - 7 radalla (1,3,7,10,12,14,15) kullakin yksi auto ajaa 8 tunnin ajan
 - 7 muulla radalla kunnostustyö, kullakin 2,5 tuntia päivässä yhdellä työkoneella



Tilanteessa 1 asutukselle sovellettava 55 dB melutaso rajoittuu rata-alueelle, samoin loma-asutukselle ja luonnonsuojelualueille sovellettava 45 dB melutaso rajoittuu radan välittömään lähiympäristöön. Tilanteessa 1 enimmäismelutasomallinnuksessa L_{AFmax} asutukselle sovellettava 60 dB melutaso rajoittuu rata-alueelle, samoin loma-asutukselle ja luonnonsuojelualueille sovellettava 55 dB melutaso rajoittuu radan välittömään lähiympäristöön.

Tilanteessa 2 asutukselle sovellettava 55 dB melutaso rajoittuu rata-alueen välittömään ympäristöön, loma-asutukselle ja luonnonsuojelualueille sovellettava 45 dB melutaso etenee noin 100 m etäisyydelle radasta. Tilanteessa 2 enimmäismelutasomallinnuksessa L_{AFmax} asutukselle sovellettava 60 dB melutaso etenee noin 50 m etäisyydelle radasta, loma-asutukselle ja luonnonsuojelualueille sovellettava 55 dB melutaso etenee noin 100 m etäisyydelle radasta.

Tilanteessa 3 asutukselle sovellettava 55 dB melutaso etenee noin 200 m etäisyydelle radasta, loma-asutukselle ja luonnonsuojelualueille sovellettava 45 dB melutaso etenee noin 500 m etäisyydelle radasta. Tilanteessa 3 enimmäismelutasomallinnuksessa L_{AFmax} asutukselle sovellettava 60 dB melutaso etenee noin 350 m etäisyydelle radasta, loma-asutukselle ja luonnonsuojelualueille sovellettava 55 dB melutaso etenee noin 600 m etäisyydelle radasta.

Mallinnetut melutasot pysyvät tehdyn melulaskennan perusteella sovellettavien ohjearvojen (keskiäänitasot) ja suositusarvojen (enimmäistasot) alapuolella lähimpien häiriintyvien kohteiden kohdalla (asutus, loma-asunnot, luonnonsuojelualueet). Mallinnuksen menetelmälliseksi epävarmuudeksi arvioidaan yleensä 2-3 dB. Melupäästöihin voi liittyä tätä suurempaa epävarmuutta liittyen kaluston tyyppiin, kuntoon ja ajotapaan.

Varsinaisen toiminnan alettua ja rata-alueiden valmistuttua luvanhakija sitoutuu teettämään alueelle melumittauksen. Ratojen ja rakennusten rakentamisen yhteydessä ei tulla tekemään räjäytystöitä. Rakentamisen aiheuttamat äänet ovat hyvin tyypillisiä rakentamisen ääniä ja ajoittuvat tapahtuvaksi päivääkaan.

Melu on pääasiallinen ajoharjoitteluradan toiminnan ihmisten viihtyisyyteen ja terveyteen vaikuttava tekijä. Hankealue säilytetään mahdollisimman metsäisenä ja puustoa kaadetaan mahdollisimman vähän ajoratojen alueelta ja niiden suojavyöhykkeiltä. Puusto estää myös melun kulkeutumista alueella. Lähimpään häiriintyvään kohteeseen on matkaa noin 500 metriä, eikä toiminnan aiheuttamia haitallisia vaikutuksia arvioida aiheutuvan lähimmille häiriintyville kohteille.

Pöly ja muut ilmapäästöt

Ajoharjoitteluradan ajoradat sijaitsevat tasaisessa maastossa, joten pakokaasupäästöjen (mm. hiilidioksidi, hiilimonoksidi, hiilivedyt, typen oksidit, metaani, rikkioksidi, pienhiukkaset) laimeneminen ympäristöön on hyvin nopeaa. Lisäksi pakokaasupäästölähde sijaitsee matalalla, joten päästöt eivät juuri kulkeudu kauas ajoharjoittelurata-alueelta. Siten on todennäköistä, että ajoradan pakokaasupäästöistä ei aiheudu merkittävää haittaa lähiympäristöön. Ajoharjoitteluradalla kannustetaan sähköautoiluun ja alueelle toteutetaan sähköautojen latauspaikat. Ajoharjoitteluradan toiminnasta ei aiheudu ajoneuvojen pakokaasupäästöjen ohella muita päästöjä ilmaan.

Ajoharjoitteluradan toiminta ajoittuu talviaikaan, jolloin tiet ovat jäässä ja lumen peitossa, joten toiminnassa ei aiheudu pölypäästöjä.



Päästöt veteen ja maaperään

Ajoratoja ei suunnitella käytettäväksi sulan maan aikaan. Ajoratapalveluita ei tuoteta ennen maan jäätymistä.

Hallirakennuksen wc-tilojen, ja sosiaalityötilojen jätevedet ohjataan umpisäiliöön. Hallitilojen autojen ja koneiden säilytys- ja huoltotilojen lattiakaivojen vedet ohjataan hiekan- ja 1-luokan öljynerottimien kautta purkautumaan puhdistettuna maaperään. Järjestelmän tarkastuskaivot/tekniikka tulee sijaitsemaan rakennuksen länsipuolen seinustalla. Öljynerotin varustetaan näytteenottomahdollisuudella ja sulkukaivolla.

Ravintolarakennuksen n. 800 m² kaikkien tilojen wc-vedet/mustat jätevedet viemäroidään umpisäiliöön/säiliöihin rakennuksen länsipuolelle. Valmistavan keittiön ja mahdollisesti tarjoilutilan harmaat vedet ohjataan kulkeutumaan rasvanerotuskaivolla varustetun järjestelmän läpi puhdistettuna maaperään rakennuksen itäpuolelle.

Tarjoilukeittiön 300 m² kaikki jätevedet ohjataan umpikaivoon.

Kaikki alueen jätevesikaivot varustetaan täytönilmallisilla ja säiliöiden tekniikka ja toimivuus tarkistetaan säännöllisesti ennen varsinaista asiakaskauden alkua ja asiakaskauden loputtua. Säiliöt tyhjennetään asiakaskauden loputtua ja toiminnan hiljennettyä kesän ajaksi.

Toiminnasta aiheutuu päästöjä maaperään ainoastaan poikkeuksellisissa tilanteissa. Ajoradalla käytettävissä autoissa on suojattu pohja, mikä estää öljyjen ja nesteiden vuotamista maaperään ja edelleen kulkeutumista pohjaveteen. Alueella huolto- ja korjaustoimet suoritetaan vain niille osoitetuissa hallipaikoissa, ulkona ajoneuvojen korjaustoimia ei sallita.

Ajoharjoittelurata-alueelta peräisin olevien sulamisvesien sisältämät epäpuhtaudet eivät poikkea normaaleista maanteiden hulevesien epäpuhtauksista. Toiminnasta aiheutuu päästöjä maaperään ainoastaan poikkeuksellisissa tilanteissa. Poikkeukselliset tilanteet pyritään ennaltaehkäisemään valvonnalla ja riskien hallinnalla.

Tiedossa ei ole tilanteita, joissa moottoriurheilutoiminta olisi aiheuttanut vaaraa pohjavedelle tai joissa pohjaveden laatu olisi muuttunut moottoriurheilutoiminnan aiheuttamana.

Jätteet

Toiminnassa muodostuva jäte on tavanomaista yhdyskuntajätettä, joka muodostuu päärakennuksen asiakastiloissa sesongin (talvikausi) aikana. Alueen jätehuolto järjestetään asianmukaisesti ravintolarakennuksen yhteyteen ja kaikki muodostuvat jätteet lajitellaan ja toimitetaan jätejakeittain niille tarkoitettuihin keräyspisteisiin. Alueelle varataan riittävä määrä jäteastioita ja radan käyttäjiä ohjeistetaan lajittelemaan jätteet. Jäteastioiden tyhjennyksistä vastaa paikallinen jätehuolto-yhtiö.

Toiminnassa ei muodostu vaarallisia jätteitä suuria määriä. Autokatoksen (975m²) yhteyteen sijoitetaan palo-osastoitu jätteidenkeräys piste, johon asianmukaisesti kerätään ja lajitellaan kaikki halli- ja rata-alueen toiminnasta syntyvä jäte ja ongelmajäte. Jätteet varastoidaan lajiteltuna ja jätteiden laatu huomioiden. Nestemäiset jätekemikaalit, kuten öljyt varastoidaan valuma-altaallisiin astioihin. Jätteiden poiskuljetus ostetaan ostopalveluna hyväksytyltä jätteenkuljetus yritykseltä tai



kuljetetaan itse toimintakauden loputtua vähintään kerran vuodessa hyväksytyyn jätteenkäsittelylaitokseen.

Rakennusvaiheessa, ennen autokatoksen jätehuoneen valmistumista, jätteet kerätään lukolliseen konttiin ja nestemäiset ongelmajätteet valuma-altaalliseen kemikaalikonttiin.

Toiminnan vaikutukset ympäristöön

Hakija on pyytänyt lausunnon Kyrön paliskunnalta. 4.1.2025 annetussa lausunnossa paliskunta toteaa muun muassa, että *Kyrön paliskunta muistuttaa, että alue, jonne toimintaa suunnitellaan, sijaitsee erityisesti poronhoitoa varten tarkoitettulla alueella. Poronhoitolain 2§ mukaan tällä alueella olevaa valtion maata ei saa käyttää sillä tavoin, että siitä aiheutuu huomattavaa haittaa poronhoidolle. Maan luovuttaminen tai vuokraaminen tällä alueella saa tapahtua vain sillä ehdolla, että maanomistajalla tai vuokramiehellä ei ole oikeutta saada korvausta porojen aiheuttamista vahingoista. Kyrön paliskunta ei tule myöskään poroja ajamaan pois alueelta, jos ne ovat häiriöksi mihinkään vuodenaikaan. Porojen vapaa laidunnusoikeus tulee säilyä alueella. Tulevaa autorata-alueita ei saa aidata, jotta porot saavat laiduntaa alueella tulevaisuudessakin. Poronhoitotyöt pitää pystyä tekemään alueella kaikkina vuodenaikoina. Ajoharjoittelutoiminta tulee tapahtua vain talviaikaan.*

Hakija on teettänyt toiminta-alueella luontoselvityksen, jonka on toteuttanut Luontoselvitys Kangas Oy, 19.4.-10.7.2024 aikavälillä 2,25 km² kokoiselta kartoitusalueelta. Huomionarvoisten luontotyyppien ja lajien inventointien tausta-aineistossa on hyödynnetty Suomen Ympäristökeskuksen, Suomen Lajitietokeskuksen Laji.fi:n, Birdlife Suomen, Metsäkeskuksen ja Metsähallituksen olemassa olevia paikkatietoaineistoja. Kasvi- ja luontotyyppiselvityksen maastotöissä kartoitettiin alueen metsiä, soiden luontotyyppisiä ja kasvilajistoa. Lisäksi alueella tehtiin lintulaskentoja, joissa keskityttiin selvittämään pesimälinnuston nykytilaa ja huomionarvoisten pesimälajien määrä ja reviirien sijoittuminen hankealueella. Hankealueella tehtiin myös kartoitukset kahdelle luontodirektiivin liitteen VI a mukaiselle lajille.

Hankealueen metsät ovat metsätalouskäytössä olleita tasaikäisiä kuivahkon kankaan mänty-koivu sekametsiä, joissa on paikoin runsaasti koivua. Lahopuuta on hyvin vähän. Metsät ovat pääosin seinäsammal-mustikka-valtaisia ja jakautuvat kolmeen ikäluokkaan. Alueen suot ovat osa laajempaa Ylijoenvuoman ja Ruokkovuoman muodostamaa aapasuokokonaisuutta ja sisältävät monipuolisesti eri suotyyppisiä.

Hankealueen huomionarvoiset arvoluokan 1 luontokohteet sijoittuvat aapasuoalueelle ja soiden reunavyöhykkeeseen. Eniten huomionarvoisia kohteita on suoalueen itäosissa, missä esiintyy vesilain 11 §:n perusteella huomioitavia lähteitä ja lähteen lettorikkoesiintymä sekä kaksi luonnonsuojelulain 78 §:n mukaista Euroopan unionin tiukkaa suojelua edellyttävää, luontodirektiivin IV b mukaista, lajia. Hankealueen itäosan suoalueen luontotyyppit ja kivennäismaasaarekkeet muodostavat linnustoltaan ja kasvilajistoltaan huomionarvoisen, merkittävän laji- ja luontotyyppikokonaisuuden, jollaiset luetaan arvoluokkaan 2 kuuluviksi, monimuotoisuutta turvaaviksi luontokohteiksi.

Alueella on myös arvoluokkien 3 ja 4 huomionarvoisia luontokohteita, joita ovat erityyppiset korvet, kuivahkon kankaan metsäalue sekä suoalueen eri letot ja rämeet. Lettoalueella esiintyy myös silmälläpidettävää (NT) sekä rauhoitettua ja alueellisesti uhanalaista (RT) kasvilajia.



Huomionarvoisia lintulajeja esiintyy koko aapasuon alueella. Lajisto on kuitenkin monipuolisinta ja parimäärät suurimmillaan suon itäosissa.

Kartoitusalueelta tai sen lähialueilta ei tehty havaintoja viitasammakosta maastotöiden yhteydessä, lähin tunnettu havainto on tehty noin 30 kilometrin päässä. Myöskään saukosta ei tehty jälkihavaintoja, mikä viittaa siihen, että kevättalvella 2024 hankealueen läheisyydessä ei ole ollut saukon aktiivista pesimäreiviiriä, mutta on oletettavaa, että saukko käyttää edelleen Ylijoen vesistöä aika ajoin vähintään kulkureittinä. Luonnonvarakeskuksen ylläpitämän Tassu-suurpeto-havaintojärjestelmän mukaan Veitservasan lähialueilta ei olla vuosina 2023-2024 tehty havaintoja alueella tai sen lähistöllä mahdollisesti satunnaisesti kulkevista suurpedoista (karhu, susi ja ilves).

Luontoselvityksessä annetaan seuraavan laisia suosituksia huomionarvoisille luontokohteille;
Merkittävimmät huomionarvoisista luontokohteista ovat vesilain 11 §:n suojaamat lähteet ja kahden luontodirektiivin liitteen IV b kasvilajin esiintymät. Ne kuuluvat arvoluokan 1 luontokohteisiin, eli ne ovat lainsäädännön suojaamia kohteita, joiden tilaa ja luontoarvoja heikentävä maankäyttö on kielletty. Kaikki em. esiintymät sekä useiden huomionarvoisten lintulajien reviirit sijaitsevat huomionarvoisten lajien ja luontotyypin muodostamalla aluekokonaisuudella, joka kuuluu arvoluokkaan 2, suositellaan jätettävän maankäytön ulkopuolelle.

Hankealueella tulisi välttää ojituksia ja muita toimenpiteitä, jotka voivat vaikuttaa pohja- ja pintavesien virtauksiin. Lähteet ja osa suojelluista lajeista ovat pohjavedestä riippuvaisia. Reittien jäädytyksestä ja reiteistä voi olla seurauksia esimerkiksi suoluontotyypeille niin, että mättäät tasaantuvat ja rimpipinnat syvenevät. Tällaisissa uomissa voi vesiä seisoa pitempään kuin reittien ulkopuolella. Reittejä ei tulisi suunnitella merkittävien suoluontotyyppien kohdalle, jolloin niiden luonnontilaisuus voi heiketä.

Reittien ulkopuolelta ei suositella puuston poistoa. Jos on tarve poistaa puita esimerkiksi ajoturvallisuuden takia, niin reittejä ei tulisi kohdistaa lettokorpeen, metsäkortekorpeen tai varttuneen kuivahkon kankaan kuvioille. Poistettavia puita olisi osa hyvä jättää reittien ulkopuolelle lahopuiksi. Alueella on hyvin niukka lahopuusto, joten lahopuulisäyksellä monimuotoisuus voi jonkun verran parantua.

Ajoharjoitteluradan rakentaminen tulisi suunnitella, niin ettei työt kohdistu lintujen pesimäaikaan (toukokuu-heinäkuun puoleen väliin). Suoalueilla tehtävät työt tulisi ajoittaa niin, että suon pinta on jäänyt, jolloin vältetään ylimääräisten ajourien syntyä. Jos toiminta kohdistuu huomionarvoisten kasvilajien tai lähteiden ympäristöön tulisi näiden ympäristössä olla 30 metrin suojavyöhyke, jolla pyritään varmistamaan, ettei kasvilajin elinympäristö tai lähdealueen luonnontilaisuus heikenny. Koska hankealueen itäosassa esiintyy merkittävä laji- ja luontotyypikokonaisuus tulisi ajoharjoittelurataa mahdollisesti suunnitella alueelle, mikä on paremmin kulutusta kestävä ja jonka luontoarvot eivät ole näin merkittävät.

Riskinarviointi, poikkeukselliset tilanteet ja niihin varautuminen

Onnettomuuksien ja vaaratilanteiden syntyä pyritään ehkäisemään tunnistamalla mahdolliset riskit toiminnassa ja varautumalla niihin ennalta. Onnettomuuksista ja vaaratilanteista pidetään kirjaa ja toimintaa kehitetään tarvittaessa onnettomuuksia ja vaaratilanteita ennaltaehkäiseväksi. Toiminnan mahdollisiksi ympäristöriskeiksi on tunnistettu polttoainevuodot ja tulipalot.



Ajoneuvojen ja ratahuoltokaluston rikkoutuessa, esim. onnettomuus/kolaritilanteissa ympäristöön voi päästä poltto- ja voiteluaineita sekä jarru- ja jäähdytysnesteitä. Ajoneuvojen pohjan suojaukset estävät öljyn ja polttoaineiden valumista maahan. Radankäyttäjiä tiedotetaan rata-alueella noudatettavista turvatoimenpiteistä ja ajoneuvojen laatuvaatimuksista.

Icecube Levi Oy:n edustaja tarkastaa asiakkaan kaluston päällisin puolin ympäristöturvalliseksi ennen radoille pääsyä. Ajoharjoitteluradan käyttäjät opastetaan ja perehdytetään alueella liikkumiseen ja toimimiseen. Radan käyttäjille laaditaan kirjallinen ohjeistus, jossa opastetaan toiminta onnettomuus- ja kolaritilanteissa. Radalle laaditaan pelastussuunnitelma.

Alueelle varataan riittävästi öljynimeytysmateriaalia öljy- ja polttonestevuotojen varalle. Ajoharjoitteluradoilla ei ole nopeusrajoituksia, mutta ajoradat suunnitellaan siten, että maksiminopeudet nousevat korkeintaan tasolle 60–80 km/h, mikä ehkäisee vakavien onnettomuuksien syntymistä ja sitä myöten vuotojen syntyä. Autojen tankkaus sallitaan ainoastaan tankkauskatoksessa ja korjaustoimet hallitiloissa.

Tulipalon riski alueella liittyy hallirakennukseen, työkoneisiin ja ajoneuvoihin. Tulipalo voi syttyä mm. ilkvallan, työkoneen kuumenemisen tai onnettomuuden seurauksena. Tulipalojen konkreettisin ympäristöriski liittyy palon leviämiseen ympäristöön sekä epäpuhtaan palamisen seurauksena ympäristöön savun ja sammutusvesien mukana leviäviin haitta-ainepäästöihin. Haitta-aineita sisältävät sammutusvedet sekä mahdollinen palontorjunta-aineiden, kuten sammutusvaahtojen, käyttö sisältää riskin maaperän sekä pohja- ja pintavesien pilaantumisesta.

Koska tilat on suunniteltu toteutettavaksi modernein palo- ja hälytysjärjestelmin sekä toimintakauden aikana tilat ovat miehitettyinä, tulipalot havaitaan yleensä nopeasti, jolloin laajamittaisen tulipalon todennäköisyys on vähäinen. Icecube Levi Oy:n omat työntekijät koulutetaan alkusammutuskoulutuksella ja alueelle sekä huoltoajoneuvoihin varataan riittävästi alkusammutuskalustoa. Asiakkaiden oman kaluston mukana vaaditaan olevaksi alkusammutusvälineistö ja jos ei heillä ole, annetaan se Icecube Levi Oy:n puolesta ratavierailun ajaksi käyttöön, sekä annetaan käyttökoulutus annettuun välineistöön. Tarvittaessa tulipalotilanteessa alueelle kutsutaan pelastuslaitos.

Toiminnan ja sen vaikutusten tarkkailu

Ajoharjoitteluradan toiminnalle nimetään vastuuhenkilö, joka vastaa siitä, että toiminnassa noudatetaan ympäristöluvan vaatimuksia. Luvanhakija sitoutuu teettämään varsinaisen toiminnan käynnistyttyä melumittauksen.

Ajoharjoitteluradan päivittäistä toimintaa seurataan ja toiminnasta pidetään kirjaa seuraavista asioista:

- Pintaveden vedenottopäivät ja otetun veden määrä ratojen jäädytykseen ja huoltoon
- Pohjaveden vedenottopäivät ja otetun veden määrä ratojen jäädytykseen ja huoltoon
- Polttoaineiden kulutus
- Öljynerotuskaivojen huolto ja tyhjennys
- Jätevesisäiliöiden tyhjennys
- Jätteiden kuljetukset, määrä ja laatu
- Sähkön kulutus
- Ajoharjoitteluradan käyttö (ajoneuvoa päivässä), ratapäiväkirja radan käyttäjistä



- Onnettomuudet ja vaaratilanteiden kirjaaminen
- Henkilökunnan koulutus

ASIAN KÄSITTELY

Asian vireilläolosta ilmoittaminen

Lupahakemus on kuulutettu lupaviranomaisen verkkosivuilla 29.10.-5.12.2025. Hakemusasiakirjat ovat olleet nähtävänä verkkosivuilla ja Kittilän kunnantalolla kuulutusajan. Hakemuksesta on ilmoitettu Kittilä-lehdessä 29.10.2025. Samana päivänä asianosaisille (rajanaapureiden ja noin 1 km säteellä asuttujen naapurikiinteistöjen omistajille) on lähetetty tiedoksianto hakemuksen vireilläolosta.

Lausunnot

Hakemuksesta pyydettiin 29.10.2025 lausunto Lapin elinkeino-, liikenne- ja ympäristökeskukselta (ELY-keskus), kunnan terveydensuojeluviranomaiselta/Tunturi-Lapin Ympäristöterveydenhuollosta, Kyrön Paliskunnalta, Lapin maakuntamuseolta ja Metsähallitukselta. Lisäksi 8.1.2026 pyydettiin lausunto Kittilän kunnan kaavoitukselta.

Lausunnot hakemuksen johdosta antoivat ELY-keskus, Lapin maakuntamuseo, Metsähallitus ja Tunturi-Lapin Ympäristöterveydenhuolto. Kyrön Paliskunta ei antanut asiasta lausuntoa.

Lapin maakuntamuseo toteaa 11.12.2025 lausunnossaan, että *hankealueen jäljellä oleva arkeologinen potentiaali on Lapin maakuntamuseon näkemyksen mukaan lähinnä marginaalista. Lapin maakuntamuseon näkemyksen mukaan luvan myöntämiselle ei ole arkeologisen kulttuuriperinnön näkökulmasta estettä. Rakennetun kulttuuriympäristön osalta Lapin maakuntamuseolla ei ole huomautettavaa.*

Metsähallitus toteaa 16.12.2025 lausunnossaan, että *Metsähallituksella ei ole lausuttavaa Icecube Levi Oy:n ympäristölupahakemukseen. Vastuulajin osalta Metsähallituksen kommentit huomioitava toiminnan suunnittelussa. Mikäli alueelle suunnitellaan muita toimintoja, jotka eivät ole mukana tässä hakemuksessa, tulee näistä pyytää uusi lausunto Metsähallitukselta.*

Tunturi-Lapin Ympäristöterveydenhuolto toteaa 4.12.2025 lausunnossaan muun muassa, että *tehdyn melulaskennan mukaan ajoharjoitusradan mallinnetut melutasot eivät ylitä ohjearvoja (keksiäänitasot) eivätkä suositusarvoja (enimmäistasot) radan läheisyydessä olevilla loma-asuinrakennuksissa tai vakituisissa asuinrakennuksissa. Toimija on sitoutunut teettämään alueella melumittaukset toiminnan alettua. Melutasot on mallinnettu kolmessa eri tilanteessa ja enimmillään melutaso eteni 600 metrin etäisyydelle radasta.*

Terveydensuojelulain (1994/763) 2 §:n mukaan elinympäristöön vaikuttava toiminta on suunniteltava ja järjestettävä siten, että väestön ja yksilön terveyttä ylläpidetään ja edistetään. Elinympäristöön vaikuttavan toiminnanharjoittajan on tunnistettava toimintansa terveyshaittaa aiheuttavat riskit ja seurattava niihin vaikuttavia tekijöitä.

Tunturi-Lapin ympäristöterveydenhuolto edellyttää, että toimintaa harjoitetaan siten, että terveyshaittojen syntyminen toiminta-alueen lähellä asuville ja loma-asuntojen käyttäjille



mahdollisuuksien mukaan estyy. Toimijan tulee huolehtia, että melualueet eivät laajene asuin- ja loma-asuntorakennusten alueella. ...

Lupaharkinnassa tulisi arvioida ottotoiminnan riskit pohjaveden laadulle eli voiko hanke toteutettuna muuttaa pohjaveden laatua tai määrää ja siten huonontaa pohjaveden käyttökelpoisuutta taikka aiheuttaa haittaa vedenottamoiden talousveden laatuun tai antoisuuteen.

Toiminnassa käytettävien polttoaineiden ja kemikaalien käsittelyn tulee tapahtua niin, ettei pohjaveden laatu heikkene.

Lapin ELY-keskus toteaa 17.12.2025 lausunnossaan muun muassa, että *suunnitellun toiminta-alueen luontovaikutuksia on arvoitu sekä olemassa olevan luontotiedon pohjalta, että tekemällä toiminta-alueelle luontokartoituksia. Laaditut luontoselvitykset ovat riittävät ja asianmukaisesti toteutetut toiminta-alueen luontovaikutusten arvioimiseksi. ... Luontoon kohdistuvat merkittävimmät vaikutukset ovat suorat elinympäristöjä muuttavat ja häviävät vaikutukset. Ajoratojen ja rakennusten rakennusvaihe aiheuttaa suurimmat vaikutukset alueen luontotyypeille, kasvillisuudelle, linnustolle ja muulle eläimistölle, kun alkuperäiset elinympäristöt häviävät rakennettavalta alueelta. Lisäksi rakentaminen ja ajoradan toiminta aiheuttavat häiriövaikutusta eläimistölle.*

Toimita-alueella tai toiminnan vaikutusalueella ei ole luonnonsuojelualueita, luonnonsuojelulain nojalla perustettuja rajuuspäätöskohteita tai tiukasti suojeltuja luontotyyppisiä. Ajorata-alueen itä- ja eteläosan suo on osa laajaa, luonnontilaista suoaluetta, joka on Levin osayleiskaavan yhteydessä tehdyissä selvityksissä tunnistettu kuuluvan luonnon monimuotoisuuden keskittymäalueeseen (Kulkuvuoma-Köngäs). Hankkeen luontoselvityksissä toiminta-alueen itä- ja eteläosien suoalueilla havaittiin arvokkaita suo- ja lähdeluontotyyppisiä sekä arvokasta kasvilajistoa ja linnustoa. Tällä alueella on lukuisia lähteikkökohteita, joista osa on huurresammallähteitä. Rauhoitetuista kasvilajeista toiminta-alueen itä- ja eteläosissa esiintyy kaksi rauhoitettua, luontodirektiivin II ja IV-liitteen tiukasti suojeltua lajia ... sekä näiden lisäksi yhtä rauhoitettua lajia ... (LSL 69 § ja 74 §, LSA 6 § liite 3 ja 9 § liite 7). Näiden lajien esiintymät tulee turvata ajoradan suunnittelussa, rakentamisessa ja toiminnassa.

Luontoarvot on suurimmaksi osaksi huomioitu hyvin toiminnan suunnittelussa. ELY-keskus yhtyy luontoselvityksessä annettuihin suosituksiin. Tärkeimmät luontotyyppikohteet on rajattu suunniteltujen ajorata-alueiden ulkopuolelle. ELY-keskus kuitenkin kiinnittää huomiota siihen, että alueen eteläosan ja osittain rata-alueen itäosan rimpilettoja ja lettonevaa ei ole sisällytetty ajoratatoiminnan ulkopuolelle jätettäviin alueisiin. Esitetty 30 metrin suojavyöhyke arvokkaisiin, säästettäviin alueisiin on pääasiassa riittävä. Koska ajoratojen suon pinta muokataan ja jäädytetään toistuvasti vuosittain, ajoradat voivat vaikuttaa pitkäaikaisesti veden virtauksiin suolla ja muuttaa pysyväisluonteisesti kasvillisuutta ajoratojen lähistöllä suoalueella. Suon ja pohjaveden vesitasapainosta ja vesien virtauksista riippuvaisiin lakisääteisesti turvattuihin lähdekohteisiin ja tiukasti suojeltujen ja rauhoitettujen lajien ... esiintymiin sekä rauhoitetun lajin... esiintymiin tulisi varovaisuusperiaatteen mukaan jättää esitettyä 30 metriä laajempi suojavyöhyke. Linnustollisista syistä toiminta-alueen koko itäreuna Ylijoenvuomalla tulisi jättää luontoselvityksen suositusten mukaisesti ajoratatoiminnan ulkopuolelle. Lähteiden kasvillisuuden, luontodirektiivin IV-liitteen rauhoitettujen lajien ... sekä rauhoitetun lajin... esiintymien tilan seuranta tulee sisällyttää toiminnan vaikutusten tarkkailuun.



Koska Ruokkovuoma-Yljoenuoma pesii häiriöherkkää, harvinaista ja uhanalaista aapasoiden linnustoa, niiden pesimärauhan turvaamiseksi ajoratojen käytön tulisi loppua suoalueilla 30.4. mennessä. Rauhoitettujen lintujen yksilöiden tahallinen häiritseminen, erityisesti eläinten lisääntymisaikana, tärkeillä muuton aikaisilla levähdysalueilla tai muutoin niiden elämänkierron kannalta tärkeillä paikoilla on kielletty (LSL 70 §).

... toiminnassa tulee noudattaa metsähallituksen antamaa ohjeistusta ja mahdollisia rajoituksia toiminnalle sekä melumittausten ja lintuseurannan tulosten myötä mahdollisesti annettavia lisäohjeistuksia ja -rajoituksia. ...

ELY-keskus on lausunut vedenoton vesilain mukaisesta luvan tarpeesta 21.2.2025 (LAPELY/1271/2023) ja todennut, että ilmoitettujen tietojen perusteella hankkeelle ei ole tarpeen hakea vesilain mukaista lupaa. ELY-keskus on kuitenkin todennut, että mikäli ilmoitettuihin veden ottoon liittyviin toimintatapoihin tai vedenottomääriin tulee muutoksia, tulee veden otton vesilain mukainen luvantarve arvioida uudelleen. ELY-keskus katsoo, että vedenottomäärään ja vedenottopaikkojen sijoittumiseen liittyvien epävarmuuksien vuoksi on tärkeää, että vedenottoa seurataan tarkasti toiminnan aikana. ELY-keskus katsoo siten, että ympäristöluvassa tulee määrätä vedenoton tarkkailusta etenkin otettavan vesimäärän osalta. Porakaivojen sijainnista riippuen tarpeen voi olla myös esimerkiksi lähteisiin mahdollisesti kohdistuvien vaikutusten seuranta.

Luontonselvityksen mukaan alueella sijaitsee yhteensä yhdeksän vesilain 2 luvun 11 §:n nojalla suojeltua lähdeä, joista kolme on huurresammallähteitä. Lähteet sijaitsevat alueen itäosassa. Ympäristölupahakemuksen liitteenä esitetyn ratasuunnitelman mukaan ratoja ei ole suunniteltu rakennettavan suoraan lähteiden päälle, mutta suojaetäisyys lähteisiin jää kuitenkin arviolta melko vähäiseksi. ELY-keskus katsoo, että ympäristölupaan tulee sisällyttää lähteiden tarkkailua, joka käsittää lähteiden vesimäärän ja kasvillisuuden sekä veden laadun tarkkailua. ELY-keskus myös korostaa huolellista toimintakulttuuria ratoja rakennettaessa, jotta esimerkiksi lähteiden päältä ei kuljeta. ... Hakemuksessa esitetyn perusteella hanke ei vaaranna Kehtosjoen erinomaisen tilan säilymistä. ELY-keskus katsoo, että pohjavedenoton mahdollista vaikutusta Kehtosjoen talviaikaiseen virtaamaan ja ekologiseen tilaan on kuitenkin syytä arvioida, mikäli tarvittavat vesimäärät osoittautuvat merkittävästi ennakoitua suuremmiksi.

ELY-keskus on lausunut pintavesialtaiden rakentamisesta ja pintaveden ottamisesta 10.1.2025 (LAPELY/1271/2023) ja todennut, että pintavesialtaiden rakentaminen esitetyn mukaisesti kaivamalla ei vaadi vesilain mukaista lupaa. Altaille tulee kuitenkin olla kiinteistönomistajan kirjallinen suostumus. Pintavesialtaiden osalta ELY-keskus suositteli pohjavedenpinnantason selvittämistä maaperäkairauksin, jotta voidaan varmistua siitä, että kaivuutoimenpiteet eivät ulotu pohjaveden pintaan saakka. (Vesilaki 3 luku 2 § 1 mom. 2 ja 4 kohta sekä 2 mom.). Lisäksi ELY-keskus huomautti, että mikäli alueelle tehdään lisää edellä mainitun kaltaisia altaita, tulee niistä pyytää lausunto vesilain mukaiselta valtion valvontaviranomaiselta luvantarpeen arvioimiseksi.

... ELY-keskus huomauttaa, että meluselvityksen tulokset on peilattu nykyiseen olemassa olevaan asutukseen. Meluselvityksen mukaan lähimmät nykyiset yksittäiset loma-asuinrakennukset sijaitsevat lounaassa noin 1 km etäisyydellä ja vakituiset asuinrakennukset noin 1,5 km etäisyydellä lounaassa tien varressa. Hakemuksen mukaan hankealuetta lähin asutus sijaitsee hankealueen länsireunalta noin 500 metrin etäisyydellä Kehtosvasantien varrella. Ilmeisesti tällä viitataan noin 500 metrin etäisyydellä sijaitseviin lähimpiin rakennuspaikkoihin/tontteihin. Meluselvityksen



tilanteessa 3) päiväajan keskiäänitason 45-50 dB vyöhyke ulottuu niukasti lähimmälle (rakentamattomalle) tontille ja tontti jää enimmäisäänitason vyöhykkeen 50-55 dB sisään. Enimmäisäänitason vyöhykkeen 45-50 dB sisään jää lisäksi neljä olemassa olevaa lomarakennusta. Hakemuksesta ei käy ilmi, miksi radat 5 ja 6 eivät sisälly selvitykseen.

ELY-keskus katsoo, että luvassa on tarpeen määrätä raja-arvot melun keskiäänitasolle ja hetkelliselle enimmäistasolle. Toiminnan aikaista melua tulee seurata lähimpien häiriintyvien kohteiden luona, ottaen huomioon asutuksen mahdollisen laajentumisen lähemmäs rata-aluetta. Lisäksi on tarpeen määrätä melumittauksista, mikäli on syytä epäillä melurajojen ylittyvän tai toiminnasta aiheutuvasta melusta tulee valituksia. ELY-keskus yhtyy myös meluselvityksen näkemykseen, että mikäli lähtötietoihin tulee oleellisia muutoksia esim. kaluston melupäästöjen tai käyttömäärien osalta, tulee meluselvitys harkinnan mukaan päivittää. Meluvaikutukset on arvioitava aina uudestaan, mikäli toiminta-aluetta laajennetaan.

Kittilän kunnan maanmittausinsinööri toteaa 18.2.2026 lausunnossaan Karttarajauksen mukaisella alueella (hankealueella) ei ole asemakaavaa. Levin ympäristön osayleiskaavassa kohde on merkinnällä E-1/res (Ajoharjoittelualue. Reservialue. Alue on tarkoitettu rekisteröidyillä ajoneuvoilla ja kartingautoilla tapahtuvaan ajoharjoitteluun. Alueella voidaan rakentaa edellä mainitun mukaiseen käyttöön tarvittavia rakennuksia.) Kaavassa E-1 alue rajoittuu maa- ja metsätalousalueeseen. Alueen pohjoisosa rajoittuu luonnon monimuotoisuuden kannalta erityisen tärkeään luo-alueeseen. Kyseisellä luo-merkinnällä osoitetulla alueella on luonnonsuojelu- ja metsälain mukaisia erityisen herkkiä alueita. Ympäristön tilaan vaikuttavia toimenpiteitä suorittaessa ja alueen läheisyyteen rakentaessa on varmistettava, ettei alueen luonnonsuojelu- ja metsälain mukaisia arvoja vaaranneta tai heikennetä. Kaavan oikeusvaikutteinen osa käsittää kaavakartan, -merkinnät ja -määräykset.

Muistutukset ja mielipiteet

Hakemuksen johdosta jätettiin kolme mielipidettä ja yksi muistutus.

Mielipiteessä 1 todetaan muun muassa, että ... ilmoitettu melualue ei voi pitää paikkaansa, äänet kantautuvat kauas monien kilometrien päähän. Vaikka desibelit eivät olisi vahingoittavia, ne voivat olla olennaisesti häiritseviä. Vaikka todetaan että radalla on vain kausiluontoista käyttöä ja loma-asuminen ei ole jatkuvaa, on kuitenkin huomioitava, että loma-asuminen ja radankäyttö ajoittuvat samaan kiivaimpaan sesonkiaikaan, jolloin loma-asukkaille voi olla erittäin suurta haittaa radasta, joka pilaa rauhallisen äänimaiseman. ...

Ympäristölupahakemuksessa ei ole huomioitu toiminnasta aiheutuvia mikromuoveja. Mikromuovit ovat saasteita, joita ei saa suodatettua pois luonnosta ja kulkeutuvat vesistöihin ja eläimiin. Tutkitusti mikromuoveja irtoaa erityisesti autojen renkaista, ne ovat mikromuovin merkittävin lähde. Mikromuovit aiheuttavat eri eläimille stressiä, vaurioita soluelimiin ja perimään. Mikromuoviongelma ei poistu, vaikka toimintaa harjoitettaisiin vain talvella: mikromuovia irtoaa renkaista lumeen ja jäähän ja sulaessaan se vapautuu keväällä luontoon, kulkeutuu sulamisvesien mukana valuma-alueelle. Pahimmillaan tulvien aikana saastunut vesi kulkeutuu laajastikin vaikuttaen alueen ja sen eliöstön elinoloihin. ...



Ympäristölupahakemuksessa ei ole tarpeeksi hyvin huomioitu metsäkanalintuja, niiden elinvoimaisuutta ja ratatoiminnan saasteiden vaikutusta eläimistöön. Suoluonto on erityisen herkkää ja hitaasti palautuvaa, myös puusto uusiutuu Lapissa hitaasti. Vahinkoja toiminnasta erityisen herkälle ympäristölle tulee väistämättä. Rata tulisi rakentaa sellaiselle alueelle, jossa ennestään on jo ihmisen rakentamaa infrastruktuuria. Vastustan hankealueen laajentumista etelään suunnitellulle suoalueelle.

Mielipiteessä 2 todetaan muun muassa, että suunniteltu moottorirata sijoittuu alueelle, jota käytetään laajasti rauhalliseen luontoliikkumiseen. Moottoriajoneuvojen jatkuva melu ja tärinä heikentävät alueen luonnonrauhaa ja muokkaavat sen luonteen pysyvästi. Eläimistön häiriintymisen riski kasvaa. Äänimaisema muuttuu voimakkaasti ja pitkälti peruuttamattomasti. Alue menettää arvoaan hiljaista luontoa etsivien kävijöiden silmissä.

Moottorirata lisää alueelle suuntautuvaa liikennettä, mikä voi aiheuttaa: lisääntyvää melua ja päästöjä ... Alue on paikallisille ja matkailijoille tärkeä virkistys- ja ulkoiluympäristö. ... Rauhalliset ulkoilureitit muuttuvat melualttiiksi. ... Emme kannata ympäristöluvan myöntämistä hankkeelle nykyisessä muodossaan. ... Mikäli hanketta halutaan viedä eteenpäin, sille tulee asettaa selvästi nykyistä tiukemmat melu-, käyttöaika-, liikenne- ja sijoituspaikkavaatimukset.

Mielipiteessä 3 todetaan muun muassa, että ... tarjoamme luontoelämyksiä, jotka perustuvat hiljaisuuteen, luonnon äänimaisemaan, luonnonvaloon ja rauhalliseen eristäytyneen ympäristön kokemiseen. Toimimme ensisijaisesti talviaikaan, jolloin syntyy valtaosa liikevaihdostamme. Päiväohjelmamme sijoittuvat pääosin klo 10–18. Lisäksi toteutamme yönyli-ohjelmia, joiden ydinelementtejä ovat pimeys, tähtitaivas, revontulet ja luonnon hiljaisuus. Icecube Oy:n toiminta, jolle lupaa haetaan, tekisi oman liiketoimintamme käytännössä mahdottomaksi.

Levin osayleiskaavan E-1 -merkintä osoittaa alueen käytettäväksi yleisessä tieliikenteessä käytettävien ajoneuvojen ajoharjoitteluun. Kaavamerkintöjen (Liite 1A) sekä kaavaselostuksen (Liite 1B, s. 183) mukaan:

- ajoneuvojen tulee olla yleisessä liikenteessä käytettäviä
- melutason tulee jäädä alle 45 dB 150 m päässä radasta
- alue on asemakaavoituksen alaista
- lisäksi kyseessä olevasta E-1/res alueesta todetaan, että alue rakennetaan mikäli alkuperäinen E1 alue ei sovellu rakennettavaksi. Alkuperäinen alue on kuitenkin sitemmin rakennettu kyseisenkaltaiseen käyttöön. Ympäristönsuojelulain 11 §:n mukaan ympäristölupaa ei voida myöntää olennaisesti kaavan vastaiselle toiminnalle.

Hakemuksen liitteessä Nykytilanne ja vaikutukset hakija toteaa, että:

- 45 % ajoneuvoista on kilpa- tai testikäyttöisiä
- 80–90 % ajoista tapahtuu rekisteröimättömillä ajoneuvoilla.

Rekisteröimätön ajoneuvo ei ole tieliikenneajoneuvo, ja tältä osin toiminta ei täytä kaavan käyttötarkoitusta.

AKK-Motorsport ry:n ja Suomen Moottoriliitto ry:n ympäristölupaohjeistus ... erottaa toiminnallisesti:

- ajoharjoittelun tieliikenneajoneuvoilla
- moottoriurheilutoiminnan kilpa- ja testiajoneuvoilla.



Hakijan kuvaama toiminta vastaa jälkimmäistä, ei kaavassa tarkoitettua käyttöä. Rekisteröimättömien ajoneuvojen ääni-, päästö- ja käyttöprofiili poikkeaa täysin kaavassa tarkoitetuista ajoneuvoista. Ympäristölupaa ei tule käyttää kaavan rajaaman käyttötarkoituksen laajentamiseen. ...

Ohjelmapalveluidemme keskeisiä elementtejä ovat luonnon hiljaisuus sekä asiakkaan kokemus luonnon rauhasta. Impulssimainen moottorimelu rikkoo nämä elementit perusteellisesti ja tekee palvelun toteuttamisesta käytännössä mahdotonta. Hankealueen ja Sirkan sekä Könkään kylän väliset laajat, avoimet suoalueet lisäävät äänen kantavuutta huomattavasti. Tätä ei ole tuotu tarpeeksi esille arvioitaessa melun vaikutuksia erämaaalueen eläimistöille, eikä ympäröivien kylien asutukselle ja elinkeinotoiminnalle. Meluselvityksessä ei ole huomioitu talvikauden äänenkantavuutta. Vaikka meluselvityksessä todetaan radan olevan käytössä talvikaudella, talvikauden akustisia erityispiirteitä ei ole huomioitu melulaskennassa. Selvityksessä ei käsitellä kylmän ilman kohonnutta äänen kantavuutta, inversiotilanteita (pakkasella yleinen olosuhde, jossa ääni ei nouse ylöspäin, vaan leviää vaakasuunnassa pitkiä matkoja moninkertaista äänen kantaman), pakkasen vaikutusta moottoriäänen voimistumiseen, avosoiden heijastavuutta, liukkaan kelin äkillisiä melupiikkejä taikka useiden autojen samanaikaista ajoa. Nämä ovat keskeisiä tekijöitä juuri talvikauden melun leviämisessä ja vaikuttavat merkittävästi melun todelliseen voimakkuuteen ja vaikutusalueen laajuuteen. ... Moottorimelu on: toistuvaa, impulssimaista, koko päivän jatkuvaa, tärkeimmän sesongin aikaan tapahtuvaa ja siten naapuruussuhdelain 17 §:ssä tarkoitettua kohtuutonta rasisitusta.

Hakijan kokonaishankkeen suunnitelmassa esitetään alueen teiden valaistaminen, mutta valovaikutuksia ei ole riittävästi arvioitu. Valosaaste: leviää avoimien suoalueiden ja lumen kautta kauas, estää pimeyteen perustuvat elämykset, heikentää tähtitaivaan ja revontulien näkyvyyttä, rikkoo asiakkaan kokemuksen luonnon rauhasta. Nämä haitat kuuluvat naapuruussuhdelain 17 §:ssä tarkoitettuun kohtuuttomaan rasisitukseen.

Hankealueen metsä- ja suoympäristö on osa lajirikasta erämaa-alueetta, jossa tavataan useita häiriöherkkiä lajeja. ... Vaatimus: Ympäristölupaa ei tule myöntää haetussa muodossa.

Asiasta saapuneessa muistutuksessa todetaan muun muassa, että hakemuksen liitteenä oleva kokonaishankkeen kuvaus esittää, että varsinainen kokonaisuus käsittää tulevana vuosina laajempia alueita, 490 hehtaaria, sekä mahdollisen myöhemmän laajenemisreservin 350 hehtaaria. Ei ole tuotu ilmi, miksi hanke halutaan luvittaa kahdessa osassa, kun jo hankepaperissa on tuotu esille hankkeen lopullinen laajuus. Vedenottoa on käsitelty kuitenkin ainoastaan ensimmäisen vaiheen osalta. Osin hakemuksen tiedoissa jää epäselvyyttä siitä, missä puhutaan koko hankekokonaisuudesta ja missä vain ensimmäisestä vaiheesta. ...

Maanottoa ja läjitystä ei ole käsitelty, eikä myöskään ole esitetty, minkälaisista olisi maaperään kajoava toiminta ja minkälaisia mahdollisia luontovaikutuksia tällä olisi. Katsomme, että esitetyt rakentamistoimet on kuvattu liian yleisluontoisesti ja suppeasti, että niistä voisi hahmottaa mahdollisen ympäristöhaitan laatua ja laajuutta riittävällä tasolla. Hydrologisia vaikutuksia ei ole käsitelty lainkaan. Katsomme, että hakemusta tulisi näiltä osin täydentää.



Kantamme ajoharjoittelurataan on ensisijaisesti kielteinen, liittyen alueella ja sen läheisyydessä esiintyviin luontoarvoihin. Toissijaisesti katsomme, että hankkeen rata-alue 2.1 tulisi rajata pois hankkeen piiristä alueen erityisten luontoarvojen turvaamiseksi. ...

Yhteensä moottoriajoneuvotoiminnan potentiaalinen toiminta-alue olisi siten jopa noin 840 hehtaaria. Tällaisella laajuudella kyse voi olla huomattavan ympäristövaikutuksen hankkeesta, jonka vaiheittainen luvitus voi johtaa ympäristövaikutusten aliarviointiin. Hakemusaineistosta ei ilmene, miksi hanke on jaettu osiin eikä perusteltu, miksi kokonaisuutta ei ole arvioitu yhtenäisenä maankäyttöhankkeena.

Maakuntakaavassa hankealueelle on suunniteltu kylmäteknologian testausalue, mikä ei täsmää suoraan nykyistä haettua käyttötarkoitusta. ...

Hakemuksessa ei ole esitetty arviota vedenoton yhteisvaikutuksista alueen pohjavesiin, suon vedenpinnan tasoon, suolajistoon tai hankealueen puroihin. Hankealue ei sijaitse luokitellulla pohjavesialueella, mutta alueen luonnontilaisten soiden hydrologia perustuu luonnontilaisen suoekosysteemin ja pintavesiuomien jatkumoon, joita pohjaveden alenema voi muuttaa. Lisäksi alueella esiintyy pohjavesivaikutteisia lajeja....

Esitetty vedenkulutus vastaa: 2025–2026: noin 7 682 m³, 2026–2028: noin 13 366 m³, 2028–2030: noin 21 766 m³ = yhteensä noin 42 813 m³

Näin suuri vesimäärä edellyttää hydrologista tarkastelua erityisesti, koska hakijan mukaan ratapohjien toteutus sisältää puuston poistoa, mättäiden ja kantojen jyrskintää sekä maapohjan tasaamista, joka tapahtuu osin myös suoalueella. Jäädymiseen käytetyn veden sulaessa osa siitä voi muodostaa pohjavettä, mutta osa kulkeutuu pintavaluntana, ja osa lisäksi haihtuu. Lisäksi valuma-alue ja ratojen sijoittuminen määrittää sitä, mihin vettä päätyy ja mistä sitä poistuu. Osana hanketta tulisi tarkastella arvioituihin ajomääriin pohjautuen myös ajoharjoitusradasta aiheutuvien haitta-aineiden kulkeutumista.

Hankealueella sijaitsevat Ylijoen sivupuro, lähdepurot, lähteet ja tihkupinnat ja pienemmät ojat, norot voivat olla herkkiä pohjaveden pinnan muutoksille. Hakemuksessa ei ole arvioitu hankkeen hydrologisia riskejä.

Hakija on esittänyt, että “[t]arkoitus on mitata ensimmäisenä toimintavuotena seuraavien vuosien kokonaiskulutus ja seurata tiiviisti vedenkulutusta sekä vedenkäytön vaikutuksia. Mittaukseen on suunniteltu käytettäväksi kaivoissa ulos pumppauksen yhteydessä virtausmittareita sekä keräysaltaissa kuormapäiväkirjaa”. Kuitenkin ympäristölupavaiheessa tulisi esittää riittävät tiedot hankkeen ympäristövaikutusten arvioimiseksi. Hankkeen tulee siis arvioida riittävällä tasolla vedenkäytön vaikutukset ennakkoon, sisältäen pohjavesiin kohdistuvan vaikutuksen. ...

Edellä mainituista syistä katsomme, että hakijan on esitettävä pohjavesivaikutusten ja hydrologisten olosuhteiden kattava selvitys, joka sisältää: vedenoton vaikutusarvion vuositasolla (15 330–43 800 m³/v), pohjaveden pinnan korkeuden muutoksia koskevan mallinnuksen, arvion vaikutuksista suoalueiden vesitalouteen, kuivumisriskiin ja lajistoon, tarkastelun vaikutuksista Ylijoen sivupuron ja muiden alueella sijaitsevien purojen virtaamiin.



Alueen itäosassa esiintyy useita huomionarvoisia suojeltavia kasvi- ja lintulajeja sekä erityisiä luontotyypppejä, kuten lettoja ja sarakorpia. Suojeltavat alueet on ilmaistu huomioitavan "suojavyöhykkein", täsmentämättä kuitenkin miten tämä tulee vaikuttamaan hankekokonaisuuteen. ...

"Maankäytössä on huomioitava, ettei pohja- ja pintaveden virtauksiin kohdistu muutoksia, kuten ojien kaivamista. Talviaikainen esiintymän yli tai sen välittömässä läheisyydessä sijaitseva ajoura voi muuttaa lajien kasvupaikkojen olosuhteita ja vesitaloutta uran aiheuttaman jäätyminen seurauksena" (s. 24, Luontoselvitys Kangas / Jokela Capital Oy). Yhdymme tähän näkemykseen ja katsomme, että hankealue 2.1 voi vaarantaa alueen luontoarvoja.

Linnuston ja eläimistön arvioinnissa on huomattava että vaikutusalue ulottuu ulommaksi kuin kiinteistön raja ja alueen ulkopuolisen alueen linnustoon voi aiheutua vaikutuksia. Linnustoselvitysten menetelmät ja laajuus tulee tarkastella uudelleen että voidaan varmistua siitä, että onko hankkeella linnustovaikutuksia ja minkälaisia. Linnustoselvitykset tulee tehdä helmikuun ja elokuun välillä.

Olisi myös tärkeää täydentää lintuselvityksiä, koska huonon myyrävuoden vuoksi lintuselvitysten edustavuus alueelta on kyseenalainen. Lisäksi pöllöselvitystä ei ole tehty lainkaan. Pöllöjen kevätlaulut ovat aikaistuneet, ja voivat alkaa nykyään jo helmikuun puolella. Moottoriradan toimintakausi voi haitata lintujen soidinta, hankealueella sijaitsee myös teeren soidinalue, ja toinen soidinalue sijaitsee sen välittömässä läheisyydessä. Lisäksi tulisi arvioida hankkeen vaikutukset muuttolinnustoon ja erityisesti suojeltuihin lajeihin, joiden ruokailu- ja muuttolennot voivat kulkea alueen läpi.

Katsomme, että hanketoimijan tulee pidättäytyä kaikista valmistelevista rakennustoimista siihen asti, että hanke on asianmukaisesti luvitettu. Puuston poisto, maan pinnan jyrsiminen, koneilla liikkuminen maastossa, tielinjaukset ja teiden rakentaminen aiheuttavat hydrologisia ja ekologistia muutoksia. Ennen rakennustoimien aloittamista on oltava selvitetty lajisto ja ympäristövaikutukset riittävällä tasolla.

Hanketoimijan tulisi täydentää ympäristölupahakemustaan selvityksellä siitä, mikä on arvioitu vedenotto hankealueen kasvaessa 490 hehtaariin, ja miksi hanketta ei ole esitetty luvitettavaksi suoraan 490 hehtaarin alalla, kun hankehakemuksesta käy suoraan ilmi, että tämä on hankkeen toteutuma, ja vain lisäreservi 350 ha on ehdollinen. Lisäksi ympäristölupahakemusta tulisi täydentää hydrologisten vaikutusten tunnistamisen ja minimoimisen osalta, luontoselvitysten osalta, sekä hankkeen toimenpiteiden kuvauksen osalta. Katsomme, että nyky muodossaan ympäristölupahakemus ei ole riittävällä tasolla sen hyväksymiseksi. Annettujen tietojen perusteella hanke ei ole ympäristön kannalta kestävä ja siihen sisältyy liikaa epävarmuuksia luontoarvojen tunnistamisesta ja turvaamisesta. Hankkeen toteutuksella voi olla luonnon monimuotoisuutta ja elinympäristöjen kytkeytyvyyttä heikentäviä vaikutuksia. ...



Hakijan kuuleminen ja vastine

Hakija on toimittanut 6.2.2026 vastineet annetuista mielipiteistä ja muistutuksesta.

Vastineessa mielipiteen 1 esittäjälle hakija toteaa mm. seuraavaa: *Moottoriradan käytöstä aiheutuvan melun osalta oikeuskäytännössä on katsottu vakiintuneesti, että loma-asumiseen käytettävillä alueilla sekä ulkoilu- ja virkistysalueilla A-painotetun keskiäänitason (LAeq) päiväohjearvo on 45 dB ja hetkellisen A-taajuuspainotetun enimmäisäänitason (LAFmax) ohjearvo on 55 dB. (Esim. korkeimman hallinto-oikeuden päätökset KHO 9.3.2016 taltio 743 ja KHO 7.7.2017 taltio 3406.) ... Meluselvityksen liitteenä olevissa kartoissa merkitty äänitaso ei missään moottoriradan edellä kuvattua pääsääntöistä käyttöä mallintavassa skenaariossa ylitä ympäristölupahakemuksen kohteena olevaa aluetta ympäröivillä alueilla valtioneuvoston päätöksessä 993/92 ja vakiintuneessa oikeuskäytännössä määritettyjä ohjearvoja. Ympäristölupahakemukseen ja sen liitteenä olevaan meluselvitykseen ovat tutustuneet muun muassa Tunturi-Lapin ympäristöterveydenhuolto ja Lapin elinkeino-, liikenne- ja ympäristökeskus ...*

Mielipiteen esittäjä on ilmaissut huolensa koskien renkaista irtoavaa mikromuovia. Icecube noudattaa kaikessa toiminnassaan Suomen lainsäädäntöä, mukaan lukien renkaisiin ja niiden käyttöön liittyviä vaatimuksia. Icecube seuraa renkaiden käyttöön liittyvän lainsäädännön ja alan käytäntöjen kehitystä ja pyrkii omaksumaan parhaat mahdolliset toimintatavat toiminnasta aiheutuvan mikromuovien minimoimiseksi.

... Ulkopuolinen Lapin luontoon erikoistunut asiantuntijataho on toteuttanut alueelle perusteellisen luontoselvityksen, jossa selvitettiin myös alueen linnusto. Sensitiivisille lajeille on pyydetty lausunnot ja suositukset. Alueen luonto huomioidaan luontoselvityksen ja ympäristölupahakemukseen annettujen lausuntojen mukaisesti.

Mielipiteeseen 2 hakija vastaa mm, että Icecube on valinnut kiinteistöille 261-893-10-1 ja 261-409-66-2 sijoittuvan alueen suunnittelemansa hankkeen toteutusalueeksi, koska voimassa olevan Levin osayleiskaavan kyseistä aluetta koskevan E-1 kaavamerkintä perusteella kyseinen alue on tarkoitettu ajorataharjoittelualueeksi. Hankealueella ei sijaitse ulkoiluun tai virkistäytymiseen suunnattuja reittejä tai alueita. Ajoharjoittelualueella ja sen sisäänkäynnillä tehdään liikkumisturvallisuuden edellyttämät toimenpiteet. Hankealuetta ympäröivät kaavamerkinnällä M merkityt pääasiassa maa- ja metsätalouskäyttöön tarkoitetut alueet. Hankealuetta lähin Tunturi-Lapin maakuntakaavaan merkinnällä MV merkitty matkailun ja virkistyksen vyöhyke, johon kohdistuu alueidenkäytöllisiä kehittämistarpeita ja niiden yhteensovittamista, sijaitsee hieman alle kilometrin päässä hankealueen eteläisestä rajasta. ...

Hankkeesta aiheutuvan melun arvioimiseksi ulkopuolinen asiantuntijataho on toteuttanut myös meluselvityksen. ... Äänitaso ei missään moottoriradan edellä kuvattua pääsääntöistä käyttöä mallintavassa skenaariossa ylitä ympäristölupahakemuksen kohteena olevaa aluetta ympäröivillä alueilla valtioneuvoston päätöksessä 993/92 ja vakiintuneessa oikeuskäytännössä määritettyjä ohjearvoja.

... Ympäristölupahakemuksen kohteena olevasta toiminnasta aiheutuva liikenne tulee olemaan maltillista, eikä se tule aiheuttamaan ruuhkia Kehtosvasantielle. ...



Mielipiteeseen 3 hakija vastaa mm seuraavaa: ... *Alueen valaistus tulee olemaan aikakatkaistua, eikä valoja ole tarkoitus pitää päällä toiminta-aikojen ulkopuolella. ...*

Ympäristönsuojelulain (527/2014) 12 §:n mukaan luvanvaraista toimintaa ei saa sijoittaa asemakaavan vastaisesti, ja lisäksi alueella, jolla on voimassa maakuntakaava tai oikeusvaikutteinen yleiskaava, on katsottava, ettei toiminnan sijoittaminen vaikeuta alueen käyttämistä kaavassa varattuun tarkoitukseen. Kyseiset edellytykset täyttyvät tässä asiassa. Alueella ei ole asemakaavaa, ja alue on osayleiskaavan kaavamääräysten mukaan tarkoitettu ajoharjoitteluun. Erottelulla rekisteröityihin ajoneuvoihin, kartingautoihin ja rekisteröimättömiin ajoneuvoihin ei ole tämän asian kannalta merkitystä. Kaavassa ei ole määräystä, jonka mukaan tietty desibelitaso ei saisi ylittyä 150 metrin etäisyydellä ajoradasta. Osayleiskaavan kaavaselvityksen maininta E-1-alueen toteuttamisen ensisijaisuudesta ei estä E-1/res-alueen käyttöönottoa silloin, kun kyse on kaavamerkinnän mukaisen toiminnan toteuttamisesta. Levin osayleiskaavan yleiskaavamerkinnöissä ei ole asetettu erityisiä edellytyksiä reservialueiden käyttöönottoa koskien eikä missään kaavan osassa ole esitetty, ettei reservialueiden käyttö olisi mahdollista yhtäaikaaisesti E-1-alueen kanssa. Ympäristölupahakemuksen kohteena olevaa toimintaa ei lisäksi olisi ollut mahdollista toteuttaa osayleiskaavan mukaiselle ensisijaiselle E-1-alueelle, sillä kyseinen alue on jo käytössä.

... Meluselvityksen mukaan ralliautolla tapahtuvan ajon aiheuttama päivän keskimelutason (LAeq) osalta asutukselle sovellettava 55 dB melutaso ulottuu noin 200 metrin etäisyydelle radasta ja loma-asutukselle ja luonnonsuojelualueille sovellettava 45 dB melutaso ulottuu noin 500 metrin etäisyydelle radasta. Vastaavasti enimmäismelutasojen (LAFmax) osalta asutukselle sovellettava 60 dB melutaso ulottuu noin 350 metrin etäisyydelle radasta ja loma-asutukselle ja luonnonsuojelualueille sovellettava 55 dB melutaso ulottuu noin 600 m etäisyydelle radasta. Äänitaso ei missään moottoriradan edellä kuvattua pääsääntöistä käyttöä mallintavassa skenaariossa ylitä ympäristölupahakemuksen kohteena olevaa aluetta ympäröivillä alueilla valtioneuvoston päätöksessä 993/92 ja vakiintuneessa oikeuskäytännössä määritettyjä ohjearvoja.

Hakija on esittänyt vastineessaan muistutukseen mm. seuraavaa: *Lupien vaihteellinen hakeminen on perusteltua. Icecube suunnittelee mahdolliset tulevat laajennukset sekä kysynnän ja kustannusten että luontoarvojen perusteella. Tästä huolimatta hankealueen mahdollinen laajeneminen nyt haetun ympäristöluvan aluetta suuremmaksi on haluttu läpinäkyvyyden takaamiseksi esitellä jo tässä kohtaa viranomaisille ja yleisölle. Icecube katsoo, että toimintatapa on parempi, kuin vaihteellain asian esittäminen, jotta hankkeen mahdollinen laajentuminen on alusta asti tiedossa niin viranomaisilla kuin muulla yleisöllä. Mahdollinen laajeneminen ratkaistaan joka tapauksessa erillisellä lupaprosessilla.*

... Maan läjitystä tai maa-ainesten lisäystä ei tapahdu rata-alueilla. Metsään tai suolle ei tuoda ulkopuolelta maa- tai kiviaineksia, eikä myöskään viedä pois. Rakentamistoimet on kuvattu ympäristölupahakemuksessa riittävällä tarkkuudella. Mikäli Kittilän kunnan ympäristönsuojeluviranomainen katsoisi tarpeelliseksi asettaa tarkempia suosituksia tai ehtoja ratojen rakentamisen toteuttamiselle, radat toteutetaan niiden mukaisesti.

... Alueelle on tehty biodiversiteettistrategia luonnon monimuotoisuuden lisäämiseksi metsäalueilla, jotka ovat metsätalouden seurauksena köyhtyneet. Lähteiden tilaa seurataan ajoratahankkeen aikana aina vuosittain, jotta voidaan varmistua siitä, ettei niiden luonnontilaa ja kasvillisuutta



heikennetä. Biodiversiteettistrategia on vastauksen liitteenä. Herkkien alueiden läheisyydessä toiminta suunnitellaan ympäristöviranomaisen määrittämällä tavalla.

... Alueidenkäyttölain (132/1999) 32 §:n 3 momentin nojalla maakuntakaava ei vaikuta olemassa olevaan oikeusvaikutteiseen yleiskaavaan muutoin kuin kaavaa muutettaessa. Siten sillä, että maakuntakaavassa hankealueelle olisi suunniteltu kylmäteknologian testausaluetta ei ole asian kannalta merkitystä. Hankealueella voimassa olevan Levin osayleiskaavan mukaan hankealue sijoittuu osayleiskaavassa ajoharjoittelualueeksi merkitylle E-1 aluevarausalueelle. E-1 ajoharjoittelualue on osayleiskaavan kaavamääräysten mukaan tarkoitettu ajoharjoitteluun. Hankealue on näin ollen tulossa kaavan mukaiseen käyttötarkoitukseen ympäristöarvot huomioiden ja viranomaismääräyksiä noudattaen. ...

Vesilain mukaisen luvan tarpeellisuuden on ratkaissut Lapin elinkeino-, liikenne- ja ympäristökeskus. Aluehallintovirasto on ollut vesitalousluvan tarpeen arviointiin liittyvissä keskusteluissa mukana. Ympäristölupahakemuksen liitteenä on elinkeino-, liikenne- ja ympäristökeskuksen lausunto koskien vedenottoa. Icecube on sitoutunut tarkkailemaan ja pitämään kirjaa toiminnan vedenkulutuksesta, sekä vedenottomäärien muuttuessa pyytämään viranomaiselta vesilain mukaisen luvan tarpeen arviointia uudelleen.

Luontoselvitys Kangas Oy:n laatima luontoselvitys on kattava. Selvityksen on toteuttanut Lapin luontoon erikoistunut asiantuntijataho. Lopullisesti luontoselvityksien riittävyyden ja laajuuden tarpeen arvioi hakemuksen käsittelevä viranomainen, samoin kuin hydrologisten vaikutusten arvioinnin riittävyyden. Elinkeino-, liikenne- ja ympäristökeskus on lausunnossaan ottanut asiaan kantaa.

Vastineen muistutuksen liitteenä on Kehtosvasan biodiversiteettistrategia, suunnitelma luonnon monimuotoisuuden lisäämiseksi Kehtosvasan metsäalueilla (Versio 5.2.2026). Suunnitelma sisältää ehdotuksen luonnonhoitotöiden suunnittelusta, toteutuksesta ja seurannasta.

Lahopuu jatkuo... Alueelle luodaan keinotekoisesti kuollutta puuta, pyrkimyksenä saavuttaa lahojatkuo sekä palauttamaan luonnollinen määrä lahoppuuta. Pitkän aikajänteen tavoitteena tuottaa lahoppuuta nelinkertainen määrä nykylahoppuustoon nähden. Arviolta noin 15-20 m³ / ha.

Metsäniitty... Perustamme Kehtosvasan ajorata-alueelle metsäniityn luodaksemme otollisen elinympäristön pölyttäjille. Metsäniitylle valitaan sopiva paikka hakkuuaukon läheisyydestä, jotta niitty saa tarpeeksi valoa. Maata käännetään manuaalisesti, ja hiekka-siemensekoitus kylvetään niitylle. ... Koko hankealueelle sijoitellaan elinympäristöjä hyönteisille. Näitä on hakkuutähteestä jätetyt risukasat, sekä hankealueen hakkuiden tieltä kaadetut haavat. Haapapölleihin porataan erilaisia rakennepiirteitä. Kansankielellä hyönteishotellit tarjoavat suojaa ja talvehtimispaikkoja hyönteisille.

Säästöpuuryhmien poltot ... Kehtosvasan alueelle luodaan keinotekoisesti metsäpalo polttamalla kaksi säästöpuuryhmää. Säästöpuuryhmiin tuodaan hakattavalta alueelta hakkuutähdettä palomassaa lisäämään. Alueella on pitkälle lahonneita palokantoja, jotka ovat muisto toistasataa vuotta vanhoista metsäpaloista.



Alueelle luontaisen puulajiston ja rakenteen palauttaminen ... Alueelle pyritään luomaan horisontaalista vaihtelua ja vaihtelevuutta metsän rakenteisiin istuttamalla varttuneeseen metsään taimia. Luontaista taimettumista voidaan edistää kääntämällä kuntaa lapiolla, jolloin saadaan kivennäismaata näkyviin. ...

Taantuneiden lintulajien pesinnän tukeminen ... pesintää voidaan tukea lehtipuupötkkelöiden ja pötkkelöpönttöjen avulla. Kehtosvasan alueella ratahakkuun yhteydessä tehdään runsaasti tekopötkkelöitä koko rataosuudelle. Lahopuun osuutta tullaan lisäämään merkittävästi pitkällä aikajänteellä. ...

Lajiston seuranta. Kasvillisuuden kehitystä seuraamalla voidaan tarkastella ajoratojen ja muun käytön vaikutusta Kehtosvasan alueen kasvillisuuteen. Metsässä sijaitseville ajoradoille on tehty hakkuutoimenpiteitä, joilla on vaikutusta alueen pohjakasvillisuuteen. Kasvillisuutta monitoroimalla voimme tarkastella, miten luonto palautuu hakkuista, ja miten talviaikainen ajoratakäyttö vaikuttaa kasvillisuuden palautumiseen. Suolla hakkuita ei ole tehty, joten voimme tarkastella yksinomaan ajoratakäytön vaikutusta suokasvillisuuteen. Tarkoituksena on perustaa kasvillisuuskoelajoja ajoradalle, sekä kontrollikoelajoja ajoratojen ulkopuolelle, jotta voimme seurata, tapahtuuko kasvillisuudessa muutoksia talviaikaisen toiminnan seurauksena. ...

Lähteet... Lähteiden tilaa seurataan ajoratahankkeen aikana aina vuosittain, jotta voidaan varmistua siitä, ettei niiden luonnontilaa ja kasvillisuutta heikennetä. Lähteiden vedestä mitataan pH, lämpötila sekä sähköjohtavuus. Lähteen vedestä otamme vesinäytteet, jotka tulkitaan laboratoriossa. Lisäksi lähdeympäristöjen kasvillisuutta seurataan vuosittain kasvituudin, jotta pysytään ajan tasalla erityisesti huomionarvoisten lajien elinympäristöistä.

Tarkastus kiinteistöllä

Kittilän kunnan ympäristönsuojeluviranomainen rakennus- ja ympäristölautakunta on käynyt kiinteistöllä lupavalmisteluun liittyen 23.3.2026.

ASIAN RATKAISU

Kittilän kunnan ympäristönsuojeluviranomainen myöntää Icecube Levi Oy:lle ympäristönsuojelulain (527/2014) mukaisen luvan ulkona sijaitsevan moottoriurheiluradan toiminnalle Kehtosvasan alueelle kiinteistöille 262-893-10-1 (Kittilän valtionmaa I) ja 261-409-66-2 (Metsä-Sirkka) hakemuksen mukaiselle toiminta-alueelle.

Toiminnalle myönnetään ympäristönsuojelulain 199 §:n mukainen lupa käynnistää toiminta muutoksenhausta huolimatta.

Toimintaa on harjoitettava täydennetyt hakemuksen suunnitelmien mukaisesti, ellei seuraavissa lupamääräyksissä toisin määrätä.



Lupamääräykset

Yleiset määräykset

1. Alueella saa harjoittaa ympäristölupahakemuksen mukaista **moottoriratojen rakentamista ja huoltamista sekä vastaavaa toimintaa** 1. marraskuuta – 30. huhtikuuta välisenä aikana arkisin maanantaista perjantaihin klo 07:00–22:00 sekä lauantaisin ja sunnuntaisin klo 09:00–18:00. Ratojen rakentamisen saa aloittaa vasta, kun maa on jään kovettama.

Alueella saa harjoittaa ympäristölupahakemuksen mukaista **asiakkaille suunnattua toimintaa** 15. marraskuuta – 15. huhtikuuta välisenä aikana arkisin maanantaista perjantaihin klo 10:00–20:00 sekä lauantaisin ja sunnuntaisin klo 10:00–18:00.

Alueella saa harjoittaa ympäristöluvan mukaista toimintaa klo 10:00–18:00 ja huoltotoimintaa klo 09:00–18:00 seuraavina yleisinä juhlapäivinä: pyhäinpäivä (kun marraskuun puolella), itsenäisyyspäivä, jouluaatto, joulupäivä, Tapaninpäivä, uudenvuodenpäivä, loppiainen, pitkäperjantai, pääsiäislauantai, pääsiäispäivä ja toinen pääsiäispäivä.

Tämän päätöksen liitteen 2 kartan mukaisilla suoalueilla ratoja ei saa käyttää, eikä kunnostaa huhtikuussa eli **suoalueella toiminta-aika päättyy maaliskuun viimeinen päivä.**

Ratojen kunnostukseen ja rakentamiseen (pois lukien alueen yleiset huoltotoimet ja muu ympäristölupapäätöksen ulkopuolinen toiminta, kuten rakennusten rakentaminen) liittyviä toimenpiteitä, joita ei pystytä tekemään maan ollessa jäässä, saa tehdä enintään **viitenä päivänä kesäkauden** aikana lintujen pesimäajan ulkopuolella. Ratojen kunnostamisen ja rakentamisen toiminta-ajoista saa poiketa (ns. yötyö) enintään **viisi kertaa toimintakaudella perustellusti.**

Alueen sallitut toiminta-ajat on oltava selkeästi nähtävissä saavuttaessa toiminta-alueelle.

2. Ennen toiminnan aloittamista Yräjärvi–Raattama–Enontekiö -moottorikelkkareitti tulee olla siirrettyä pois toiminta-alueelta.
3. Radat tulee sijoittaa hakemuksessa kuvatulle alueelle, kuitenkin niin, että **ratatoiminnan ulkopuolelle jää tämän päätöksen liitteen 2 mukaiset rajatut alueet.** Lähteisiin ja tiukasti suojeltujen ja rauhoitettujen lajien esiintymiin tulee jättää **vähintään 40 m** suojavyöhyke. Ratojen sijainti voi vaihdella vuosittain, kunhan radat eivät ylitä toiminta-alueita. Moottoriratojen yhteispituus saa olla enintään 27 km ja radan leveys suojavyöhykkeineen saa olla enintään 15 m. Lisäksi alueelle saa tehdä yhden hakemuksen mukaisen käsittelyalueen.

Toiminta-alueet tulee merkitä maastoon siten, että merkinnät näkyvät ympärivuotisesti. Lippusiimojen tai vastaavien käyttö on kielletty.



4. Aluetta saa käyttää vain luvanhaltijan erikseen valtuuttamat henkilöt. Asiaton pääsy rata-alueelle tulee estää lukittavalla puomilla tai vastaavalla kulkuesteellä.
5. Porojen laidunnuksen turvaamiseksi rata-alueita ei saa aidata. Normaalit vuoden kiertoon kuuluvat poronhoitotyöt tulee mahdollistaa alueella kaikkina vuodenaikoina.
6. Toiminnanharjoittajan on oltava selvillä toiminnastaan aiheutuvista ympäristövaikutuksista sekä niiden vähentämismahdollisuuksista. Toiminnanharjoittajan on oltava selvillä toimialansa parhaan, taloudellisesti käyttökelpoisen tekniikan kehittämisestä (BAT). Toiminnassa tulee mahdollisimman tehokkaasti hyödyntää ja soveltaa tällaisia tekniikoita ja käytäntöjä.
7. Alueen käyttöoikeus on oltava kirjallisena voimassa koko toiminnan ajan. Maanvuokrasopimuksen muuttuessa kopio uudesta sopimuksesta on toimitettava Kittilän kunnan ympäristönsuojeluviranomaisille.
8. Alueella tulee olla helposti havaittavassa paikassa taulu, josta käy ilmi radan aukioloajat, toiminnanharjoittajan nimi, toiminnasta vastaavan yhteystiedot sekä hätänumero ja moottoriradan osoite tai opastustiedot alueelle. Alueen käyttäjien nähtävillä tulee olla tämän ympäristölupapäätöksen mukaiset radankäyttäjiä koskevat määräykset ja velvoitteet.
9. Alueella ei saa järjestää avoimia kilpailuja, eikä avoimia yleisötapahtumia. Alueen radoilla saa huoltotoimintaa lukuun ottamatta ajaa vain autoilla. **Yhdellä radalla saa ajaa enintään yksi kilpa-auto tai 5 tieliikenteeseen tarkoitettua henkilöautoa kerrallaan sekä koko alueella enintään 4 kilpa-autoa tai enintään 14 tieliikenteeseen tarkoitettua henkilöautoa kerrallaan.**
10. Alueelle saa rakentaa hakemuksessa esitetyn kaltaisen altaan pintavesien keräämiseen. Allas ei saa ulottua pohjaveteen asti. Altaan pohjan ja pohjaveden pinnantason suojaetäisyyden tulee olla vähintään kaksi metriä. Altaan ympärille tulee asentaa riittävän tukeva ja korkea aita turvallisuusriskien välttämiseksi.

Jos altaita on tarpeen rakentaa enemmän kuin yksi, toiminnanharjoittajan tulee pyytää lausunto sekä valtion että kunnan ympäristönsuojeluviranomaisilta altaiden suunnitteluvaiheessa ennen niiden rakentamista.

Tankkauskatosten hulevesiä ei saa ohjata pintavesialtaaseen edes öljynerotuskaivokäsittelyn jälkeen.

Päästöt maaperään ja vesiin

11. Alueella ei saa säilyttää polttoaineita, eikä muita vaarallisia kemikaaleja ilman riittäviä suojarakenteita, eikä näitä kemikaaleja saa säilyttää alueella enempää kuin välttämätön tarve edellyttää. Kemikaalisäiliöiden tulee olla kyseisen kemikaalin varastointiin tarkoitettuja, rakenteeltaan tiiviitä sekä kestävä mekaanista ja kemiallista rasitusta. Polttonestesäiliöiden tulee olla kaksoisvaipallisia tai kiinteällä ja katetulla valuma-altaalla varustettuja sekä varustettu ylitäytön- ja laponestimillä.
12. Alueelle on rakennettava polttoainekatos (tai katoksia), jonka tankkausalue tulee pinnoittaa kemikaalitiiviillä materiaalilla siten, etteivät kemikaalivalumat pääse maaperään.



Tankkausalueen hule- ja sulamisvedet tulee johtaa 1-luokan öljynerotuskaivoon. Ajoneuvojen tankkaukset on aina suoritettava polttoainekatoksella.

13. Ajoneuvojen huolto- ja korjaustoimenpiteitä saa tehdä vain asianmukaisesti varustellussa huoltohallissa tai -katoksessa, joka on varustettu 1-luokan öljynerotuskaivolla tai jossa ei ole lainkaan viemärointiä.
14. Ajoneuvojen peseminen alueella on sallittu vain siten, että kaikki pesuvedet menevät 1-luokan öljynerottimella varustettuun kaivoon.
15. Hulevesistä ei saa aiheutua muutoksia tai haittaa suoalueelle. Suo-alueen ojittaminen on kielletty.

Melu ja päästöt ilmaan

16. Melua aiheuttava toiminta on toteutettava siten, että aiheutuva melu ei ylitä päivällä (klo 07.00-22.00) A-painotetulla keskiäänitasolla mitattuna (LAeq) lähialueiden asuinkäyttöön käytettävien asuntojen piha-alueilla 55 dB ja loma-asumiseen käytettävien asuntojen piha-alueilla 45 dB. Toiminnasta aiheutuva enimmäisäänitaso (LAFmax) ei saa em. kohteissa ylittää 60 dB. Ohjearvojen ylittyessä toiminnanharjoittajan on ryhdyttävä välittömästi toimenpiteisiin melutason laskemiseksi.
17. Melumittaukset toiminnan ympäristömeluvaikutuksista on tehtävä kahden vuoden sisään tämän päätöksen päätöspäivästä. Mittaus on uusittava viimeistään viiden vuoden päästä ensimmäisestä mittauksesta tai aiemmin, kun alueen toiminta ja ratojen määrä on kasvanut lähelle suunniteltua enimmäistasoa. Mittaussuunnitelma on hyväksyttävä Kittilän kunnan ympäristönsuojelulla etukäteen.

Mittaukset on teetettävä ulkopuolisella asiantuntijalla, jolla on riittävä asiantuntemus ja pätevyys niiden suorittamiseen. Mittauksissa on huomioitava ympäristöministeriön ohje 1/1995 Ympäristömelun mittaaminen, tai uudempi ohje aiheesta. Mittaukset on suoritettava pitkäkestoisesti siten, että erilaiset sääolosuhteet ja ajoneuvovaihtelu tulee huomioitua. Melumittausten yhteydessä tulee kirjata ylös ilman lämpötila, suhteellinen kosteus sekä tuulen-suunta ja voimakkuus alueella. Mittausten aikaan radalla on käytettävä sellaista ajo- ja huoltokalustoa, jota alueella muutenkin käytetään. Mittaukset on suoritettava siten, että käytössä on samat moottoriradat kuin asiakastoiminnassa. Melutaso on mitattava myös tilanteessa, jossa kaikilla olemassa olevilla radoilla on yhtä aikaa käyttöä. Vähintään yksi mittauspiste tulee olla noin 10 m etäisyydellä ajokäytössä olevan radan reunasta. Lisäksi muita mittauspisteitä tulee olla vähintään viisi, joista yksi tulee olla lähimmän rakennetun asuinkiinteistön ja yksi vapaa-ajan kiinteistön pihamaalla.

Tulokset mittauksista on toimitettava Kittilän kunnan ympäristönsuojelulle viimeistään 3 kk kuluttua mittausten valmistumisesta sekä kyseisen vuoden vuosiraportissa. Raportissa on esitettävä keskiäänitaso päivittäiseltä toiminta-ajalta sekä hetkellinen enimmäisäänitaso. Raporttiin on liitettävä kartta, josta käy ilmi mittauspisteet sekä ratojen ja melusteiden sijainnit. Valvontaviranomainen voi tarvittaessa määrätä uusista melumittauksista.



18. Ensimmäisten melumittausten jälkeen tulosten perusteella on suunniteltava tarvittavat melunhallintatoimenpiteet. Suunnitelmasta tulee pyytää lausunto Metsähallituksen luonnonsuojeluyksiköstä. Suunnitelma tulee toimittaa Kittilän kunnan ympäristönsuojeluviranomaisille hyväksyttäväksi viimeistään 4 kk melumittausten tulosten valmistuttua. Suunnitelmassa tulee esittää tarvittavat melunhallintatoimenpiteet sijainteineen sekä niiden toteutusaikataulu. Ympäristönsuojeluviranomainen voi antaa mittaustulosten ja meluntorjuntasuunnitelman perusteella määräyksiä meluntorjuntatoimien parantamisesta. Toisen mittauskerran jälkeen suunnitelmaa on päivitettävä toteutusaikatauluineen. Päivitetty suunnitelma tulee toimittaa tiedoksi valvontaviranomaiselle.

Melunhallintatoimenpiteet tulee toteuttaa kunnan ympäristönsuojelun hyväksymän suunnitelman ja aikataulun mukaisesti.

19. Alueella ei saa ulkona käyttää kovaäänisiä tai muita vastaavia äänentoistolaitteita.
20. Alueen piha- ja katuvalaistus tulee ajastaa toimivaksi vain sallittuina toiminta-aikoina. Valaistuksessa tulee käyttää hämäräkytkimiä. Valaistusta ei saa kohdistaa suoraan taivaalle, eikä muutenkaan siten, että valaistuksesta aiheutuu kohtuutonta häiriötä.

Jätteet ja jätehuolto

21. Alueen jätehuolto on järjestettävä siten, ettei jätteistä tai jätehuollosta aiheudu maaperän, pintavesien tai pohjavesien pilaantumista, ympäristön roskaantumista, epäsiisteyttä eikä haittaa terveydelle tai ympäristölle. Jätteitä ei saa sijoittaa, polttaa tai haudata alueelle. Jätehuolto on järjestettävä Kittilässä voimassa olevien jätehuoltomääräysten mukaisesti. Hyötykäyttöön kelpaava jäte on lajiteltava erilleen ja toimitettava hyödynnettäväksi valtioneuvoston asetuksen jätteistä (978/2021) 21 §:n tai uudemman säädöksen mukaisesti. Jätteistä on pidettävä kirjaa, josta ilmenevät jätteen määrä, laatu, toimitusaika ja -paikka sekä mihin jäte päättyy. Alueella ei saa säilyttää jätteitä toimintajaksojen ulkopuolella.

Jätteet on toimitettava hyödynnettäväksi tai käsiteltäväksi toimijalle, jonka ympäristöluvassa tai sitä vastaavassa päätöksessä on hyväksytty kyseisen jätteen vastaanotto. Jätteen saa luovuttaa kuljetettavaksi vain kuljettajalle, joka on merkitty valtion ympäristöhallinnon ylläpitämään jätehuoltorekisteriin kyseisen jätteen kuljettajana.

22. Vaarallisten jätteiden pääsy maaperään sekä pohja- ja pintavesiin on estettävä. Alueella ei saa säilyttää vaarallisia jätteitä toimintajaksojen ulkopuolella. Vaaralliset jätteet tulee säilyttää vesitiiviissä ja lukitussa tilassa vaarallisten jätteiden säilytykseen tarkoitetuissa säiliöissä. Nestemäisten vaarallisten jätteiden säiliöillä tulee olla valuma-altaat. Erilaiset toiminnassa syntyvät vaaralliset jätteet on pidettävä erillään toisistaan ja merkittävä selkeästi.

Vaaralliset jätteet on toimitettava vähintään kerran vuodessa hyödynnettäväksi tai käsiteltäväksi toimijalle, jonka ympäristöluvassa tai sitä vastaavassa päätöksessä on hyväksytty kyseisen jätteen vastaanotto. Vaarallisten jätteiden luovuttamisesta kuljetettavaksi tai käsiteltäväksi on laadittava siirtoasiakirja, joka tulee säilyttää kuuden (6) vuoden ajan.



23. Jätevesisäiliöt on tyhjennettävä vähintään kerran vuodessa, ja aina tarvittaessa. Jätevesikaiivot tulee varustaa täytönilmaisimilla.

24. Rata-alueen roskattomuus on varmistettava jokaisen toimintakauden jälkeen lumien sulettua.

Onnettomuus- ja häiriötilanteet

25. Alueella mahdollisesti tapahtuvissa onnettomuus- ja häiriötilanteissa on ryhdyttävä välittömästi torjuntatoimenpiteisiin haitallisten aineiden maahan tai vesiin pääsyn ja leviämisen estämiseksi, pilaantuneen alueen puhdistamiseksi ja ympäristön ennallistamiseksi.

26. Mahdollisten kemikaalivuotojen varalta alueella on oltava riittävästi ja nopeasti saatavilla alkusammutuskalustoa, imeytysmateriaalia sekä kalustoa pilaantuneen lumen, jään ja maa-aineksen talteen keräämiseksi ja pois kuljettamiseksi.

27. Kemikaaleilla tahriintuneet lumet ja maat on poistettava välittömästi vuodon tapahduttua ja kerättävä tiiviisiin kannellisiin säilytysastioihin. Talteen kerättyä kemikaaleilla pilaantunutta lunta tai jäätä ei saa johtaa öljynerotuskaivoon, vaan se on toimitettava nesteenpitävässä säiliössä käsiteltäväksi toimijalle, jonka ympäristöluvassa tai sitä vastaavassa päätöksessä on hyväksytty kyseisen jätteen vastaanotto.

28. Luvanhaltijan tulee laatia toimintaohjeet mahdollisia ympäristöriskejä sisältäviä onnettomuus- ja häiriötilanteita varten. Radan toiminnasta vastaavan henkilön tulee huolehtia, että ohjeet ovat ajantasaiset sekä henkilökunnan ja alihankkijoiden tiedossa.

29. Onnettomuus- ja häiriötilanteita sekä toiminnan seuranta ja tarkkailua varten toiminnalle on nimettävä vastuhenkilö, jonka yhteystiedot on ilmoitettava kunnan ympäristönsuojeluviranomaiselle ennen toiminnan aloittamista. Yhteystiedot on pidettävä ajantasaisina.

30. Mahdollisista öljyn tai muiden haitallisten kemikaalien vuodoista tai muista onnettomuuksista, joista saattaa aiheutua ympäristön pilaantumista, on välittömästi ilmoitettava Lapin pelastuslaitokselle ja kunnan ympäristönsuojeluviranomaiselle.

Toiminnan tarkkailu ja raportointi

31. Toiminnanharjoittajan on tarkkailtava toiminnastaan aiheutuvia päästöjä ja ympäristövaikutuksia ja ryhdyttävä tarvittaessa toimenpiteisiin päästöjen rajoittamiseksi ja haittojen ehkäisemiseksi.

32. Ennen toiminnan aloittamista toiminta-alueelle on asennettava vähintään yksi pohjavesiputki, josta pystyy tarkkailemaan pohjaveden pinnantasoa ja laatua. Pohjaveden pinnantaso on mitattava ennen toiminnan aloittamista sekä jatkossa kerran vuodessa touko-kesäkuussa. Pinnantaso on raportoitava kyseisen vuoden vuosiraportissa.



Näytteiden otto on toteutettava sertifioidun näytteenottajan toimesta ja näytteet on analysoitava akkreditoidussa laboratoriossa. Pohjavesinäytteestä on analysoitava ainakin seuraavat ominaisuudet ja aineiden pitoisuudet: pH, sähkönjohtavuus, lämpötila, öljyhiilivetyjakeet (>C5-C40), kloridi ja sulfaatti. Ensimmäinen näyte on otettava ennen ratojen käyttöönottoa ja sen jälkeen kolmen vuoden välein. Analyysitulokset on toimitettava Kittilän kunnan ympäristönsuojeluviranomaiselle tulosten valmistuttua sekä kyseisen vuoden vuosiraportissa. Valvontaviranomainen voi tarvittaessa määrätä uusista näytteenotoista ja analyyseista.

33. Pohjaveden käyttömäärää tulee tarkkailla vuorokausittain ja pitää käyttömääristä kirjaa. Jos pohjavettä otetaan yli 250 m³/vrk, valtion ympäristönsuojeluviranomaiselta tulee pyytää lausunto vesilain mukaisen luvan tarpeesta.
34. Öljynerotuskaivojen toimintaa on seurattava ja niitä on huollettava säännöllisesti. Huoltotoimista on pidettävä kirjaa. Öljynerotuskaivot on tyhjennettävä tarvittaessa, kuitenkin vähintään kerran vuodessa.
35. Toiminnanharjoittajan tulee uusia luontokartoitus alueella kolmen vuoden välein kaksi kertaa (vuosina 2027 ja 2030), sen jälkeen viiden vuoden välein. Kartoitus tulee teettää ulkopuolisella asiantuntijalla, jolla on riittävä asiantuntemus ja pätevyys aiheesta. Suunnitelma tutkimuksesta tulee toimittaa Kittilän kunnan ympäristönsuojeluun vähintään 3 kk ennen kartoituksen toteuttamista. Suunnittelussa on huomioitava Suomen ympäristökeskuksen raportti (47/2021) Luontoselvitykset ja luontovaikutusten arviointi - Opas tekijälle, tilaajalle ja viranomaiselle, tai uudempi opas aiheesta.

Kartoituksessa tulee huomioida erityisesti lähdeympäristöjen lajisto ja siinä tapahtuneet mahdolliset muutokset sekä luontodirektiivin IV-liitteen rauhoitettujen lajien esiintymien seuranta. Kartoitukseen tulee sisällyttää myös lähteiden vesimäärän ja veden laadun tarkkailu. Raportti kartoituksesta tulee toimittaa Kittilän kunnan ympäristönsuojelulle viimeistään 3 kk kuluessa kartoituksen päättymisestä sekä kyseisen vuoden vuosiraportin yhteydessä. Valvontaviranomainen voi antaa erillisiä määräyksiä kartoituksen tulosten perusteella.

36. Luvanhaltijan on pidettävä kirjaa toiminnasta. Kirjanpitoliedot tulee säilyttää vähintään kuuden (6) vuoden ajan. Vuosiraportti tulee toimittaa valvontaviranomaiselle aina seuraavan vuoden helmikuun loppuun mennessä valtion ympäristönsuojelun tietojärjestelmän kautta.

Vuosiraportista tulee käydä ilmi vähintään seuraavat tiedot:

- Toimintakauden aloitus- ja lopetuspäivämäärät sekä ratojen käyttötunnit yhteensä ja erikseen jokaiselta radalta (h/v)
- Käytetyt ajoneuvotyypit ympäristölupahakemuksen mukaisesti eriteltynä (% /vuosi)
- Ratojen rakentamisen ja huollon toiminta-ajat ja kalusto
- Poikkeavat toiminta-ajat (ns. yötyö) sekä ratojen kunnostustoimenpiteet ja toiminta-ajat sulan maan aikana
- Ratojen rakentamiseen ja huoltoon käytetyn pintaveden määrä (m³/vuosi sekä m³/vrk)



- Ratojen rakentamiseen ja huoltoon käytetyn pohjaveden (kaivoveden) määrä (m^3 /vuosi sekä m^3 /vrk) eriteltynä ottokohteittain
- Kartta raportointivuoden aikana rakennetuista ja käytössä olleista radoista
- Pohjaveden pinnantasot kyseisenä vuonna ja vertailu aiempiin mittauksiin
- Raportointivuoden aikana toteutettujen pohjaveden laatuanalyysien tulokset ja vertailu aiempiin mittauksiin
- Tiedot käytetyn polttoaineen laadusta ja määrästä (m^3 /vuosi)
- Öljynerotuskaivojen huollot ja tyhjennykset
- Jätevesimäärä (m^3 /vuosi), lietteen kuiva-ainepitoisuus (%)
- Tiedot toiminnassa syntyneiden jätteiden laadusta ja määrästä (kg/v tai tn/v) sekä niiden edelleen toimittamisesta ja jatkokäsittelystä
- Tiedot päästöjä aiheuttaneista onnettomuus- ja häiriötilanteista sekä niiden johdosta tehdyistä toimenpiteistä
- Raportointivuoden aikana toteutetut luontokartoituksen tulokset
- Raportointivuoden aikana toteutetut meluntorjuntatoimenpiteet ja melumittausten tulokset
- Raportointivuoden aikana toteutetut muutokset toiminnassa

Toiminnan muuttaminen ja lopettaminen

37. Toiminnan pitkäaikaisesta keskeyttämisestä, toiminnassa tapahtuvista valvonnan kannalta olennaisista muutoksista ja toiminnanharjoittajan vaihtumisesta on ilmoitettava viimeistään 1 kk ennen muutosta kirjallisesti kunnan ympäristönsuojeluviranomaiselle.
38. Toiminnanharjoittajan tulee ilmoittaa toiminnan lopettamisesta ympäristönsuojeluviranomaiselle sekä sopia lopputarkastuksen pitämistä riittävän ajoissa, viimeistään 3 kk ennen toiminnan lopettamista. Alue on siistittävä toiminnan lopettamisen yhteydessä ja moottoriratoihin liittyvät rakenteet tulee poistaa, jollei niille ole osoitettu muuta sallittua käyttöä. Toiminnanharjoittajan on varmistettava siitä, ettei toiminnasta ole aiheutunut ympäristön pilaantumista. Tarvittaessa maaperän ja pohjaveden pilaantumattomuus on selvitettävä näytteenotoin ja laboratorioanalyysillä.

Alue tulee ennallistaa kiinteistön omistajan kanssa sovitun mukaisesti. Alueelle johtavat tiet tulee möyhiä tai tukkia, tai muutoin turvallisesti ja pysyvästi estää asiaton kulku alueelle. Valvontaviranomainen voi antaa toiminnan lopettamiseen liittyviä lisämääräyksiä.

Asetusten ja muiden säännösten noudattaminen

Jos asetuksella annetaan ympäristönsuojelulain, maa-aineslain tai jätelain nojalla jo myönnetyn luvan määräystä ankarampia säännöksiä tai luvasta poikkeavia säännöksiä luvan voimassaolosta tai tarkistamisesta, on asetusta luvan estämättä noudatettava.

VASTAUS LAUSUNTOIHIN JA MUISTUTUKSIIN

Annetut lausunnot, muistutus ja mielipiteet on otettu huomioon lupaharkinnassa ja lupamääräyksissä.

Lapin ELY-keskuksen lausunnossa on todettu, että luontoon kohdistuvat merkittävimmät vaikutukset ovat suorat elinympäristöjä muuttavat ja hävittävät vaikutukset. Lupapäätöksellä



rajataan moottoriratatoiminnan ulkopuolelle joitakin alueita sekä edellytetään vähintään 40 m suojavyöhykettä luontoarvoja sisältäviin kohteisiin. Lupamääräyksissä vaaditaan luontokartoituksen uusimista säännöllisesti, jolla vastataan lausunnossa esille tuotuun tarpeeseen seurata tiettyjen lajien esiintymien sekä lähteiden tilaa. Toiminta-aikarajaukset vähentävät toiminnan vaikutuksia suoeliöstöön. Ympäristöluvassa on määrätty seuraamaan meluvaikutuksia, pohjaveden tasoa ja laatua sekä vedenottoa ottopistekohtaisesti sekä vuosi- että vuorokausitasolla.

Tunturi-Lapin ympäristöterveydenhuolto on lausunnossaan tuonut esille toimijan velvollisuuden huolehtia, että melualueet eivät laajene asuin- ja loma-asuntorakennusten alueelle. Päätöksessä on määrätty melumittausten tekemisestä ja niiden pohjalta melunhallintatoimenpiteiden suorittamisesta. Lausunnossa huomioitu pohjavesiriskien tarkkailu on määrätty tehtäväksi.

Annetut mielipiteet on otettu huomioon lupaharkinnassa ja lupamääräyksissä. Mielipiteessä 1 nostetaan esille melualue, jota päätöksessä määrätään selvittävän lisää varsinaisen toiminnan aikana. Valvontaviranomaisella on oikeus määrätä toiminnanharjoittaja selvittämään ympäristöhaittoja tarvittaessa tämän päätöksen mukaisia määräyksiä laajemmin. Mikromuovipäästöjen seurantaan ei ole toistaiseksi BAT-periaatteiden mukaisia menetelmiä. Toiminnanharjoittaja voi huomioida mikromuovipäästöjen vähentämisen rengasvalinnoissaan ja suosituksissaan asiakkailleen. Moottorikelkkareitin siirtämisestä on tehty erillinen päätös, eikä asiaa käsitellä tällä päätöksellä. Kuten hakemuksessakin on esitetty, hakija ja myöhemmin myös viranomainen on pyytänyt lausunnon Kyrön palikunnalta. Alueen luontoarvoja on kartoitettu 2024 tehdyllä selvityksellä, jonka johtopäätökset on huomioitu päätöksessä.

Mielipiteessä 2 tuodaan esille alueen käyttö luontoliikkumiseen. Virkistysalueet ja -kohteet on huomioitu kaavoituksessa erillisin merkinnöin (mm. V). Kyseistä toiminta-aluetta ei ole kaavoitettu virkistysalueeksi. Lupamääräyksillä on rajoitettu meluhaittoja. Ympäristönsuojelulain mukaisessa ympäristölupaprosessissa ei voida huomioida liikennettä yleisillä tai yksityisillä teillä, ruuhkautumista, liikenneturvallisuutta tai pysäköintijärjestelyitä. Ympäristöluvassa ei voida ottaa myöskään kantaa matkailun imagoon, kysyntään tai elinkeinoelämän toimintaedellytyksiin, joita tuodaan esille mielipiteissä 2 ja 3. Ympäristönsuojelulain 48 §:n mukaan ympäristölupa on myönnettävä, jos toiminta täyttää ympäristönsuojelulain ja jätelain sekä niiden nojalla annettujen asetusten vaatimukset.

Mielipiteessä 3 nostetaan esille, että ympäristölupaa ei voida myöntää ympäristönsuojelulain 11-12 §:ien mukaan kaavan vastaiselle toiminnalle. Kaavan oikeusvaikutteinen osa käsittää kaavakartan, -merkinnät ja -määräykset. Kaavaselostus ei ole oikeusvaikutteinen asiakirja. Näin ollen kunnan ympäristönsuojeluviranomainen katsoo, ettei hakemuksen mukainen toiminta ole kaavan vastaista. Kittilän kunnan kaavoittajan lausunto asiasta tukee ympäristönsuojeluviranomaisen näkemystä. Olemassa olevan kaavan mukaiseen toimintaan katsotaan kuuluvan jossain määrin melua ja valosaastetta, joten ympäristönsuojeluviranomainen ei arvioi hakemuksen ja lupamääräysten mukaisesti toteutetun toiminnan aiheuttavan naapurussuhdelain 17 §:n mukaista kohtuutonta räsitusta. Toimialan ohjeistus ei ole oikeudellisesti sitova. Ympäristönsuojelulain liitteessä 1 kohdassa 12 c erilaiset ympäristölupapalvelvoitteiset moottoriradat on määritelty yhdellä termillä moottoriurheiluradat. Tässä päätöksessä määrätään pitkäkestoisista melumittauksista, joiden tulokset huomioivat erilaiset sääilmiöt sekä lumen kantavuuden vaikutuksen mahdollisiin meluhaittoihin. Alueen eläimistöä on selvitetty luontokartoituksella, sekä tullaan selvittämään lisää säännöllisesti. Mielipiteessä mainitut suojellut eläinlajit on huomioitu luontoselvityksessä.



Valvontaviranomainen voi antaa lisämääräyksiä, jos toiminnan todetaan aiheuttavan liiallisia vaikutuksia alueen eliölajeihin.

Muistutuksessa kiinnitetään huomioita, toiminnan mahdollisesti tulevaan kokonaislaajuuteen. Ympäristönsuojelu muistuttaa, että toimintaa ei voi laajentaa tämän päätöksen mukaisesta ilman uutta ympäristölupaprosessia, jonka yhteydessä esitetään uusi kuuleminen. Hakijan mukaan maanottoa ei tapahdu. Rakennusten rakentaminen tapahtuu erillisillä rakennusvalvontaviranomaisen myöntämällä rakennusluvilla. Tämä ympäristölupapäätös koskee moottoriratojen rakentamista ja toimintaa. Radat rakennetaan hakemuksen mukaisesti jäälle veden ja lumen avulla. Valtion ympäristönsuojeluviranomainen on arvioinut lausunnossaan vesiluvan tarvetta ja siihen liittyen tarvetta hankkia lisätietoja alueen vesitaloudesta. Tällä päätöksellä on määrätty tarkkailemaan lähteiden vesitaloutta ja eliölajeja sekä toiminta-aluetta on rajattu luontoselvityksen tietojen pohjalta. Kaavan ajanmukaisuutta ei voi tarkastella ympäristölupaprosessissa.

RATKAISUN PERUSTELUT

Luvan myöntämisen edellytykset

Ympäristölupa on ympäristönsuojelulain 48 §:n mukaan myönnettävä, jos toiminta täyttää ympäristönsuojelulain ja jätelain sekä niiden nojalla annettujen asetusten vaatimukset. Ympäristönsuojelulain 49 §:n mukaan ympäristöluvan myöntäminen edellyttää, ettei toiminnasta, asetettavat lupamääräykset ja toiminnan sijoituspaikka huomioon ottaen, aiheudu yksinään tai yhdessä muiden toimintojen kanssa terveyshaittaa, merkittävää muuta ympäristön pilaantumista tai sen vaaraa, maaperän tai pohjaveden pilaantumista, erityisten luonnonolosuhteiden huonontumista taikka vedenhankinnan vaarantumista toiminnan vaikutusalueella eikä eräistä naapuruussuhteista annetun lain 17 §:n 1 momentissa tarkoitettua kohtuutonta räsitusta naapureille tai lähistöllä asuville. Naapuruussuhdelain 17 §:n 1 momentin mukaan kiinteistöä, rakennusta tai huoneistoa ei saa käyttää siten, että naapurille, lähistöllä asuvalle tai kiinteistöä, rakennusta tai huoneistoa hallitsevalle aiheutuu kohtuutonta räsitusta ympäristölle haitallisista aineista, noesta, liasta, pölystä, hajusta, kosteudesta, melusta, tärinästä, säteilystä, valosta, lämmöstä tai muista vastaavista vaikutuksista. Räsituksen kohtuuttomuutta arvioitaessa on otettava huomioon paikalliset olosuhteet, räsituksen tavanomaisuus, räsituksen voimakkuus ja kesto sekä räsituksen syntymisen alkamisajankohta. Toimintaa ei saa sijoittaa asemakaavan tai muiden sijoitusmääräysten vastaisesti kuten onnettomuusriskialueelle. Toiminta on sijoitettava siten, että toiminnasta ei aiheudu pilaantumisen vaaraa ja pilaantumista voidaan ehkäistä.

Lupaharkinnan perustelut

Toimittaessa hakemuksen ja tämän päätöksen määräysten mukaisesti kunnan ympäristönsuojeluviranomainen katsoo, ettei toiminnasta arvioida aiheutuvan naapureille, eikä lähistöllä asuville sellaista eräistä naapuruussuhteista annetun lain 17 §:ssä tarkoitettua kohtuutonta räsitusta melun, valon, tärinän tai muun haitan muodossa, mikä estäisi luvan myöntämisen. Valvontaviranomainen on lisäksi velvoittanut tarkkailemaan toiminnan ympäristövaikutuksia ja tarkkailun tulosten perusteella myöhemmin on mahdollista tarvittaessa antaa uusia määräyksiä, jos toiminnan todetaan aiheuttavan lain vastaista räsitusta ympäristöön.

Kunnan ympäristönsuojeluviranomainen arvioi, ettei toiminnasta muutoinkaan aiheudu lupamääräykset ja laitoksen sijoituspaikka huomioon ottaen terveyshaittaa, merkittävää muuta



ympäristön pilaantumista tai sen vaaraa, maaperän tai pohjaveden pilaantumista, erityisten luonnonolosuhteiden huonontumista eikä pohjavesialueen käyttömahdollisuuden vaarantumisesta toiminnan vaikutusalueella.

Ympäristön pilaantumisen vaaraa aiheuttavassa toiminnassa periaatteena on muun muassa, että haitalliset ympäristövaikutukset ehkäistään ennakolta tai, milloin haitallisten vaikutusten syntymistä ei voida kokonaan ehkäistä, rajoitetaan ne mahdollisimman vähäisiksi, menetellään toiminnan laadun edellyttämällä huolellisuudella ja varovaisuudella sekä otetaan huomioon toiminnan aiheuttaman pilaantumisen vaaran todennäköisyys, onnettomuusriski sekä mahdollisuudet onnettomuuksien estämiseen ja niiden vaikutusten rajoittamiseen. Ennakointiin ja ympäristövaikutusten rajoittamiseen on velvoitettu lupamääräyksillä. Viranomaisen on arvioinut lupakäsittelyn aikana toiminnan aiheuttaman pilaantumisen vaaran todennäköisyyttä ja onnettomuusriskiä, eikä lupaviranomaisen pidä näitä perusteena jättää lupa myöntämättä.

Ympäristönsuojelulain 11 §:n mukaan toiminnan sijoituspaikan soveltuvuutta arvioitaessa on otettava huomioon toiminnan luonne, kesto, ajankohta, vaikutusten merkittävyys, pilaantumisen todennäköisyys ja onnettomuusriski. Lisäksi on huomioitava vaikutusalueen herkkyys ympäristön pilaantumiselle, merkitys elinympäristön terveellisyyden ja viihtyvyyden kannalta sekä alueen oikeusvaikutteisessa kaavassa osoitettu käyttötarkoitus ja aluetta koskevat kaavamääräykset. Ympäristönsuojelulain 12 §:n mukaan luvanvaraista toimintaa ei saa sijoittaa asemakaavan vastaisesti. Lisäksi alueella, jolla on voimassa maakuntakaava tai oikeusvaikutteinen yleiskaava, on katsottava, ettei toiminnan sijoittaminen vaikeuta alueen käyttämistä kaavassa varattuun tarkoitukseen.

Kittilän kunnan ympäristönsuojeluviranomainen on arvioinut, että toiminnan luonne, kesto ja ajankohta huomioiden sijoituspaikka soveltuu hakemuksessa esitettyyn toimintaan. Hakemuksessa esitetyt ympäristövaikutukset ja pilaantumisen todennäköisyys, eivät ole ympäristönsuojeluviranomaisen arvion mukaan kohtuuttomia kyseisellä sijoituspaikalla. Lupamääräyksissä on rajattu toiminta-alueen ulkopuolelle alueita, joilla vaikutusalueen herkkyys ympäristön pilaantumiselle saattaisi kasvaa kohtuuttomaksi. Viranomaisen arvion mukaan toiminnalla ei ole kohtuutonta merkitystä elinympäristön terveellisyyden tai viihtyvyyden kannalta. Toiminnan ei arvioida aiheuttavan vaaraa läheisille luokitelluille pohjavesialueille. Tästä huolimatta pohjavesien tarkkailuun on velvoitettu määräyksissä.

Alueella ei ole asemakaavaa. Hakemuksen käsittelyn yhteydessä on pyydetty lausunto Kittilän kunnan kaavoittajalta, jonka lausunnon perusteella lupaviranomainen katsoo, ettei toiminta sijoitu voimassa olevan osayleiskaavan tai kaavamääräyksiensä vastaisesti. Ympäristönsuojeluviranomainen katsoo, että toiminta on ympäristönsuojelulain 11 ja 12 §:ien mukaisesti sijoitettu, kun noudatetaan tämän päätöksen lupamääräyksiä.

Luvassa on annettu määräykset päästöistä maaperään ja vesiin, melutasoista, jätteistä, onnettomuus- ja häiriötilanteista sekä toiminnan tarkkailusta ja raportoinnista. Toiminta ei lupamääräyksiä noudattaen ennalta arvioiden aiheuta maaperän tai pohjaveden pilaantumista tai sen vaaraa, eikä roskaantumista tai muuta jätelain mukaista haittaa.

Lupaharkinnassa on huomioitu ympäristönsuojelulaki, jätelaki ja niiden nojalla annetut asetukset sekä asiassa annetut lausunnot. Kun toimintaa harjoitetaan tässä päätöksessä esitetyllä tavalla ja noudatetaan annettuja määräyksiä, toiminta täyttää ympäristönsuojelulain ja jätelain sekä niiden



nojalla annettujen asetusten vaatimukset sekä ne vaatimukset, jotka luonnonsuojelulaissa ja sen nojalla on säädetty.

Lupaviranomaisen tämän hetkisen tiedon mukaan ympäristöluvan myöntämisen edellytykset täyttyvät.

Lupamääräysten perustelut

Lupamääräyksiä annettaessa on ympäristönsuojelulain 52 §:n mukaan otettava huomioon toiminnan luonne, sen alueen ominaisuudet, jolla toiminnan vaikutus ilmenee, toiminnan vaikutus ympäristöön kokonaisuutena, ympäristön pilaantumisen ehkäisemiseksi tarkoitettujen toimien merkitys ympäristön kokonaisuuden kannalta sekä tekniset ja taloudelliset mahdollisuudet toteuttaa nämä toimet. Päästöjen ehkäisemistä ja rajoittamista koskevien lupamääräysten tulee perustua parhaaseen käyttökelpoiseen tekniikkaan. Lisäksi on tarpeen mukaan otettava huomioon energian ja materiaalien käytön tehokkuus sekä varautuminen onnettomuuksien ehkäisemiseen ja niiden seurausten rajoittamiseen.

Yksittäisten lupamääräysten perustelut

Lupamääräys 1

Toiminta-ajat perustuvat hakemuksessa esitettyyn. Toiminta-aikaa on kuitenkin rajoitettu haetusta ajankohtina, jolloin toiminnan ympäristövaikutukset koetaan yleensä häiritsevimpinä. Rajoitetut toiminta-ajat varmistavat, ettei toimintaa harjoiteta jatkuvasti yöaikaan, eikä naapureille aiheudu kohtuutonta rasitusta toiminnan ympäristövaikutuksista (laki eräistä naapuruussuhteista NaapL 26/1920 17 §). Suoalueella on luontoarvojen (luonnonsuojelulaki 9/2023) vuoksi lyhyempi toiminta-aika kuin muissa osissa toiminta-alueella. Maan tulee olla jään kovettama, jotta ympäristöön jää mahdollisimman vähän jälkiä toiminnasta. Koska alueella tulee olemaan useita toimijoita, toiminta-ajat tulee olla kaikkien tiedossa ja helposti varmistettavissa.

Lupamääräykset 2 ja 4

Lupamääräykset perustuvat yleiseen turvallisuuteen, ja toiminnanharjoittajan velvollisuuteen tietää, kuka toiminta-alueella toimii (ympäristönsuojelulaki YSL 527/2014 6 §).

Lupamääräys 3

Toiminta-alueella on syytä rajoittaa hakemuksessa esitettyjen selvitysten tietojen perusteella. Luonnontilaisen lähteen luonnontilan vaarantaminen (vesilaki VL 2 luku 11 §) on kielletty. Moottoriratojen yhteispituutta ja leveyttä on rajattu hakemuksen mukaisesti, jotta toiminta ei laajene hallitsemattomasti. Lippusiimojen ja vastaavien käyttö on kielletty poronhoitoalueella.

Lupamääräys 5

Lupamääräyksellä huomioidaan poronhoitolain (848/1990 3 §) vaatimukset. Alueita ei saa aidata, jotta porojen vapaa laidunnusoikeus säilyy, eikä poroille aiheudu riskiä jäädä kiinni aitaan. Lupaviranomainen arvioi, ettei toiminta aiheuta poronhoitolain 2 §:ssä tarkoitettua huomattavaa haittaa, kun lupamääräyksiä noudatetaan.



Lupamääräys 6

Ympäristönsuojelulain 20 §:n mukaan ympäristön pilaantumisen vaaraa aiheuttavassa toiminnassa on periaatteena, että noudatetaan ympäristön pilaantumisen ehkäisemiseksi tarkoituksenmukaisia ja kustannustehokkaita eri toimien yhdistelmiä (ympäristön kannalta parhaan käytännön periaate). Saman lain 8 §:n mukaan ympäristön pilaantumisen ehkäisemiseksi toiminnanharjoittajan on huolehdittava ja varmistuttava siitä, että toiminnassa käytetään parasta käyttökelpoista tekniikkaa. Tekniikka kehittyy jatkuvasti. Toiminnanharjoittajan on varauduttava uuden tekniikan käyttöönottoon, mikäli päästöjä voidaan olennaisesti vähentää ilman kohtuuttomia kustannuksia.

Mikromuovipäästöjen osalta standardoitujen BAT-menetelmien puuttuminen ei estä varovaisuusperiaatteen (YSL 20 §) soveltamista. Toiminnanharjoittajaa edellytetään seuraamaan alan kehitystä ja ottamaan käyttöön parhaat käytettävissä olevat menettelyt mikromuovikuormituksen minimoimiseksi.

Lupamääräys 7

Valvovan viranomaisen tulee olla tietoinen maanomistajan näkemyksestä alueen käytön suhteen.

Lupamääräys 8

Lupamääräyksellä 8 varmistetaan, että kaikki käyttäjät ovat tietoisia sallituista toiminta-ajoista ja vastuuhenkilöstä sekä suomalaisista toimintatavoista onnettomuustapauksissa ja ympäristöluvan mukaisista velvoitteista.

Lupamääräys 9

Radoilla käytettävän kaluston määrän rajoittaminen perustuu hakemukseen ja siinä esitetyn melumallinnuksen tietoihin sekä naapuruussuhdelain mukaiseen kohtuuttoman rasituksen välttämiseen (NaapL 17 §). Hakemuksessa esitetty melumallinnus on tehty siten, että radoilla olisi yhteensä enintään 7 ajoneuvoa. Tutkimusten mukaan tieliikenteen melu lisääntyy logaritmisesti 3 dB, kun ajoneuvojen määrä kaksinkertaistuu. Kun lisätään mallinnuksen enimmäismelutasoihin tieliikenteeseen tarkoitettujen henkilöautojen osalta 3 dB, on todennäköistä, ettei lähimmissä häiriintyvissä kohteissa aiheudu kohtuutonta meluhaittaa. Näin ollen ympäristönsuojeluviranomainen arvioi, että alueen radoilla liikkuvien tieliikenteeseen tarkoitettujen henkilöautojen määrä yhtäaikaisesti voi olla enimmillään kaksinkertainen melumallinnuksen esittämiin tuloksiin nähden. Melumallinnuksessa esitettyjen enimmäisäänitasojen perusteella kilpa-autojen määrää on syytä rajoittaa tiukemmin. Määräyksen perusteluna käytetään nimenomaan enimmäisäänitasoa, koska käytännössä radoilla tapahtuva ajo ei ole jatkuvasti tasaista, vaan autoilla jarrutetaan ja kiihdytetään vaihtelevasti.

Rekisteröityjen ja rekisteröimättömien ajoneuvojen välisellä erottelulla ei ole kaavamääräyksen sitovuuden kannalta ratkaisevaa merkitystä silloin, kun rekisteröimätön ajoneuvo täyttää tekniset vaatimukset, ja kun toiminta sijoittuu yksityiselle suljetulle alueelle, ei yleiselle tielle. Osayleiskaavan E-1-merkinnän tarkoituksena on ollut osoittaa alue liukkaan radan ajoharjoitteluun. Tämä on tarkoitus, johon myös rekisteröimättömät ajoharjoitteluauto soveltuvat. Jotta alueelle ei muodostu tosiasiallisesti kilpailukäyttöä, lupaviranomainen rajoittaa kilpa-autojen ja testiajoneuvojen osuutta lupamääräyksessä 9.



Lupamääräys 10

Pintavesialtaassa ei saa tapahtua pinta- ja pohjavesien sekoittumista. Allas tulee rakentaa turvallisesti alueella liikkujille. Valtion ympäristönsuojeluviranomaiselta tulee tarvittaessa pyytää lausunto toiminnan vesilain mukaisesta lupatarpeesta. Mahdollisesti öljyyntyneiden vesien päätyminen altaaseen on merkittävä ympäristöriski, jos öljyyntyntä vettä käytetään ratojen jäädyttämiseen. (YSL 17 §, Valtioneuvoston asetus vesiympäristölle vaarallisista ja haitallisista aineista (1022/2006) 4 a §, VL 3 luku 2 §)

Lupamääräykset 11–14

Polttoaineiden ja kemikaalien käsittely ei saa aiheuttaa vaaraa tai haittaa terveydelle tai ympäristölle. Polttonesteiden ja muiden ympäristölle vaarallisten aineiden maahan pääsy aiheuttaa maaperän ja pohjaveden pilaantumista. Polttonesteitä tulee käsitellä asianmukaisilla välineillä sekä riittävällä varovaisuudella haitallisten ympäristövaikutusten ennalta ehkäisemiseksi ja rajoittamiseksi ne mahdollisimman vähäisiksi myös onnettomuus- ja vahinkotilanteissa. (YSL 16, 17, 19, 20, 52 ja 66 §)

Lupamääräys 15

Toiminnan vedenkäyttö saattaa aiheuttaa ennakoimatonta haittaa tai muutoksia suoalueilla ja lähteiden ekosysteemeihin. Määräys 15 kieltää muutosten aiheuttamisen, joten tarvittaessa toiminnanharjoittajan on muutettava toimintaansa siten, ettei muutoksia hulevesistä aiheudu.

Lupamääräykset 16 ja 19

Määräykset on annettu lähimpiin häiriintyviin kohteisiin aiheutuvien meluhaittojen vähentämiseksi sekä melusta aiheutuvien terveys- ja viihtyvyyshaittojen estämiseksi. Valtioneuvosto on antanut päätöksen melutason ohjearvosta (1992/993). Päätöksen soveltamisala ei kuitenkaan koske moottoriurheiluratoja. Hallinto- ja oikeuskäytännössä moottoriurheiluratojen ympäristölupapäätöksissä on toiminnan luonne huomioon ottaen melko vakiintuneesti asetettu toiminnalle melun enimmäisäänitasoksi 60 dB sekä yleisesti myös edellä mainitun valtioneuvoston päätöksen mukaiset keskiäänitasot, jotka ovat päivällä klo 7–22 asutukseen käytettävillä alueilla 55 dB ja loma-asumiseen käytettävällä alueella 45 dB. Melutasoa koskevat määräykset on annettu toiminnasta aiheutuvien mahdollisten meluhaittojen rajoittamiseksi. (YSL § 52)

Lupamääräykset 17 ja 18

Hakemuksessa on esitetty melumallinnus. Lupaviranomainen katsoo perustelluksi edellyttää toiminnanharjoittajaa selvittämään mittaamalla melun määrä ja taso nykytilanteessa. Valvontaviranomaisen tulee varmistua etukäteen mittausten laadukkuudesta ja sopivuudesta kyseiseen kohteeseen. Mittaukset tulee tehdä siten, että ne kertovat alueella tavallisesti harjoitettavan toiminnan melutasosta lähimmissä häiriintyvissä kohteissa. Aikapainotettu melutason ohjearvo kuvaa paremmin moottoriradan tuottamaa melua, koska toiminta-ajan ulkopuolelle jäävien ”hiljaisten tuntien” melutasoa pienentävä vaikutus jää pois tuloksista. Toiminnanharjoittaja on esittänyt hakemuksessa toiminnan aloittamiseen muutoksenhausta huolimatta (14.10.2025), että toiminta on ensimmäisenä toimintavuonna *pienimuotoista ja valmistelevaa, sekä sijoittuu pienelle alueelle haetun luvan kokonaisalasta. Pienellä alueella tässä tapauksessa tarkoitetaan toiminnan testaamiseen perustettavaa neljää erillistä rataa, yhteensä noin 5 kilometriä.* Tämän vuoksi melumittaukset määrätään suoritettavaksi kahden vuoden sisällä toiminnan käynnistämisestä, eikä välittömästi ensimmäisenä toimintavuonna. Toiminnanharjoittajan mukaan toimintaa laajennetaan lupapäätöksen mukaisella toiminta-alueella vähitellen, minkä vuoksi melumittaukset on syytä uusia



myöhemmin, kun toiminnan volyyymi on kasvanut. Varaamalla mahdollisuus antaa toimintaa koskevia lisämääräyksiä meluselvityksen jälkeen, voidaan tarvittaessa vähentää todettuja toiminnasta aiheutuvia meluhaittoja. (YSL § 62, 64 ja 65, NaapL 18 §)

Lupamääräys 20

Lupamääräyksessä 20 huomioidaan valosta aiheutuvan rasituksen vähentäminen naapuruussuhdelain mukaisesti (NaapL 17 §).

Lupamääräykset 21-24

Jätehuoltoa ja jätevesisäiliöitä koskevat lupamääräykset on annettu, jottei jätehuollosta aiheudu ympäristönsuojelulain ja jätelain vastaista ympäristön pilaantumisen riskiä. Jätehuolto, jätevesien käsittely sekä vaarallisten jätteiden varastointi, käsittely ja kuljettaminen tulee hoitaa jätelain ja –asetuksen sekä ympäristönsuojelulain mukaisesti. Jätelain mukaan jätteestä ja jätehuollosta ei saa aiheutua vaaraa tai haittaa terveydelle tai ympäristölle, roskaantumista, yleisen turvallisuuden heikentymistä taikka muuta näihin rinnastettavaa yleisen tai yksityisen edun loukkausta. Jätelain mukaan alueen pysyminen siistinä on toiminnanharjoittajan vastuulla. Jätehuoltoa koskevilla lupamääräyksillä varmistetaan jätteiden asianmukainen käsittely ja ennalta ehkäistään maaperän ja pohjaveden pilaantumista. (YSL 16, 17 ja 52 § sekä jätelaki JL 646/2011 11, 12, 13, 15, 16, 17, 28, 29, 72, 73, 121 ja 121a §)

Lupamääräykset 25-30

Määräykset varautumisesta onnettomuus- ja häiriötilanteisiin ja niistä ilmoittamiseen ovat tarpeen ympäristön pilaantumisen ehkäisemiseksi. Vahinkotilanteita koskevat toimintaohjeet, helposti ja nopeasti saatavilla oleva torjuntakalusto sekä nopea torjuntatoimenpiteisiin ryhtyminen vähentävät maaperän ja pohjaveden pilaantumisen riskiä mahdollisissa onnettomuus- ja vahinkotilanteissa. Onnettomuus- ja häiriötilanteita koskevalla ilmoitusvelvollisuudella ja yhteyshenkilön nimeämisellä varmistetaan tiedonkulku viranomaisille ja asianmukaisten toimenpiteiden toteutuminen sekä valvonta. Toiminnanharjoittaja vastaa siitä, että mahdollisen onnettomuuden vuoksi maahan päässeet epäpuhtaudet ja pilaantuneet maa-ainekset toimitetaan asianmukaiseen vastaanottoipaikkaan. (YSL 14, 15, 52, 62, 66, 123 ja 134 §)

Lupamääräykset 31-36

Toiminnan tarkkailusta, kirjanpidosta ja raportoinnista on annettu määräyksiä ympäristövaikutusten selvittämiseksi sekä valvonnan ja toiminnanharjoittajan selvilläolovelvollisuuden toteuttamiseksi. Lupamääräyksessä 36 esitetyllä raportoinnilla varmistetaan valvontaviranomaisen tiedonsaanti ja mahdollistetaan luvanvaraisen toiminnan valvontaa. Tietojen perusteella seurataan toiminnan lainmukaisuutta sekä mahdollista luvan uusimisen tarvetta. (YSL 6, 8, 62 ja 66 sekä JL 12, 118, 119 ja 122 §)

Lupamääräys 32

Pohjaveden pinnankorkeuden tarkkailun ja laatuanalyysien avulla pystytään arvioimaan toiminnasta pohjavedelle aiheutuvaa riskiä sekä torjuntatoimenpiteiden laajuutta ja kiireellisyyttä mahdollisissa onnettomuus- ja häiriötapauksissa. Tarkkailulla varmistetaan, että alueen pohjavesien suojelutoimet ovat riittävät. Seurannan perusteella voidaan tarvittaessa puuttua tilanteeseen ja määrätä tiukempia vesiensuojelutoimia tai keskeyttää toiminta. Pohjaveden tason mittaaminen riittävän usein ja laatuanalyysien tulokset tukevat ympäristönsuojelulain mukaista toiminnanharjoittajan selvilläolovelvollisuutta sekä toiminnan oma- ja viranomaisvalvontaa. Laatuanalyysien



määrittelyssä on huomioitu pohjaveden ympäristölaatunormit (öljyhiilivedyt, sulfaatti ja kloridi) sekä terveydensuojeluviranomaisen lupahakemuksesta annetussa lausunnossa esitetty pohjaveden laadun tarkkailu. Käyttömäärän tarkkailu perustuu mahdolliseen vesilain mukaiseen lupatarpeeseen. (YSL 17, 62, 66 §, VL)

Lupamääräys 34

Öljynerotuskaivoja tulee huoltaa ja tyhjentää siten, että ne pysyvät käyttökunnossa, eikä öljyisistä vesistä aiheudu ympäristön pilaantumisen riskiä. (YSL 66 §)

Lupamääräys 35

Luontokartoituksen uusiminen edesauttaa toiminnan ympäristö- ja luontovaikutusten seuraamista sekä vaikutuksiin puuttumista. (YSL 62 §)

Lupamääräys 37

Toiminnassa tapahtuvista olennaisista muutoksista on ilmoitettava valvontaviranomaiselle hyvissä ajoin, jotta toiminnassa tapahtuvia muutoksia voidaan seurata ja valvoa sekä tarvittaessa arvioida luvan mahdollinen muutoksen tarve. (YSL 170 §) Tämä ympäristölupapäätös koskee 10.3.2025 jätetyn hakemuksen mukaista toimintaa. Tällä lupapäätöksellä ei oteta kantaa toiminnan mahdolliseen laajentamiseen tässä päätöksessä määritellyn toiminta-alueen ulkopuolelle. Toiminnan laajentaminen vaatii uuden lupaprosessin, jonka yhteydessä tarkastellaan, onko lupa haettava koko toiminta-alueelle (aiempi alue ja laajennusosa), vai erikseen pelkälle laajennusosalle (YSL 41 §).

Lupamääräys 38

Luvan haltijan tulee huolehtia siitä, ettei toiminnan lopettamisen jälkeen toiminta-alueella aiheudu ympäristön pilaantumisen vaaraa, terveyshaittaa eikä roskaantumista, epäsiisteyttä tai maiseman rumentumista eikä muuta yleisen tai yksityisen edun loukkausta. Toiminnan lopettamisesta tulee ilmoittaa valvontaviranomaiselle asianmukaisen valvonnan varmistamiseksi ja lopettamista koskevien määräysten antamiseksi. (YSL 94, 170, 172 §)

LUVAN VOIMASSAOLO

Päätös on voimassa 31.12.2064 asti.

Lupa myönnetään määräajaksi kiinteistöjen vuokra-ajan mukaisesti. Vuokra-aika on esitetty ympäristölupahakemuksen liitteessä esisopimuksen 22.5.2024 kiinteistön vuokraamisesta liitteessä Maanvuokrasopimus 123718.

Toiminnan päästöjä ja niiden vaikutuksia lisäävään tai muuhun olennaiseen toiminnan muuttamiseen on haettava ympäristölupa. (YSL 29 §) Toiminnan muuttuessa, toiminnanharjoittaja on velvollinen selvittämään, onko toiminnalle haettava uutta ympäristölupaa tai muutosta tähän päätökseen.

TOIMINNAN ALOITTAMINEN MUUTOKSENHAUSTA HUOLIMATTA

Toiminnalle myönnetään ympäristönsuojelulain 199 §:n mukainen aloittamisoikeus ennen lupapäätöksen lainvoimaisuutta. Lupaviranomainen katsoo, että toiminnan aloittamiselle muutoksen hausta huolimatta on ympäristönsuojelulain 199 §:n mukainen perusteltu syy. Mikäli toiminnan aloittaminen siirtyy, hakijalle aiheutuu merkittävää toiminnallista ja taloudellista haittaa. Tämän



lupapäätöksen täytäntöönpano ei tee muutoksenhakua hyödyttömäksi, kun toiminta järjestetään lupapäätöksen määräysten mukaisesti. Lupapäätöksen mukaisen toiminnan jäljiltä toiminnassa käytettäviä alueita on mahdollista ennallistaa, jos lupapäätös kumoutuu.

Toiminnan aloittaminen ennen tämän päätöksen lainvoimaiseksi tuloa edellyttää, että luvan saaja asettaa esittämänsä 10 000 euron suuruisen vakuuden mahdollisten haittojen, vahinkojen ja kustannusten korvaamiseksi lupapäätöksen kumoamisen tai muuttamisen varalta. Muutoksenhakutuomioistuin voi kieltää päätöksen täytäntöönpanon. Vakuus palautetaan, kun hakija on toimittanut Kittilän kunnan ympäristövalvontaan todistuksen ympäristöluvan lainvoimaisuudesta.

Hakijan esittämän vakuuden katsotaan tarvittaessa kattavan toiminta-alueen siistimisen, alueelle kulun estämisen ja moottoriratoihin liittyvien rakenteiden poistamisen sekä näytteenoton ja laboratorioanalyysien teettämisen pohjaveden ja maaperän pilaantumattomuuden selvittämiseksi. Mahdollinen riski alueen uudelleen metsittämiseksi jää kiinteistön omistajalle.

PÄÄTÖKSEN TÄYTÄNTÖÖNPANO

Tämä päätös on lainvoimainen valitusajan päätyttyä, mikäli päätökseen ei haeta muutosta.

MAKSUT JA VAKUUDET

Lupahakemuksen käsittelymaksu

Kittilän kunnan ympäristönsuojeluviranomaisen taksan (Kvalt. 18.11.2024 § 103) 3.1 §:n ja taksan liitteen mukaan ulkona sijaitsevan moottoriturheiluradan lupakäsittelystä peritään 2 500 €.

Taksan 13.2 §:n mukaan asian aloittamisoikeuden ennen lupapäätöksen lainvoimaisuutta (YSL 199 §) käsittelystä peritään ympäristönsuojeluviranomaisen taksan mukainen lisämaksu, joka on 10 % kyseistä toimintaa koskevasta 3.1 §:n mukaisesta maksusta, kuitenkin vähintään 130 €. $0,1 \times 2\,500 \text{ €} = 250 \text{ €}$.

Taksan liitteen mukaan naapurin tai asianosaisen kuulemisesta peritään 45 €/kuultava. Naapuritiedoksiantoja on lähetetty 12 kappaletta. Laskutetaan $45 \text{ €} \times 12 = 540 \text{ €}$.

Hakemuksen kuuluttamisesta Kittilälehdessä 29.10.2025 peritään todelliset kulut 214,10 € (alv 0 %). Päätöksen tiedottamisen lehtikulut peritään toteutuneiden kulujen mukaan päätöksen kuuluttamisen jälkeen.

Yhteensä lupamaksuksi muodostuu 2 500 € + 250 € + 540 € + 214,10 € = 3 504,10 €. Lasku 3 504,10 € lähetetään erikseen Kittilän kunnan toimesta.

Valvontamaksu

Kittilän kunnan ympäristönsuojeluviranomaisen taksan (Kvalt. 18.11.2024 § 103) 10.1 §:n ja taksan liitteen mukaan määräaikaistarkastuksesta peritään valvontamaksu. Valvontamaksu peritään tarkastushetkellä voimassa olevan taksan mukaisesti. Lasku lähetetään jokaisen määräaikaistarkastuksen jälkeen.



Vakuus

Kohdassa ”TOIMINNAN ALOITTAMINEN MUUTOKSENHAUSTA HUOLIMATTA” ilmenee vakuuden suuruus toiminnan aloittamisesta muutoksenhausta huolimatta.

SOVELLETUT SÄÄNNÖKSET

Ympäristönsuojelulaki (527/2014): 2, 5, 6, 7, 8, 11, 12, 14, 15, 16, 17, 19, 20, 22, 27, 29, 34, 37, 39, 40, 42, 43, 44, 48, 49, 52, 53, 54, 58, 62, 64, 66, 70, 83, 85, 87, 89, 94, 123, 133, 134, 135, 141, 142, 155, 156, 156b, 157, 157a, 170, 172, 174, 190, 191, 198, 199, 205 ja 223 §

Valtioneuvoston asetus ympäristönsuojelusta (713/2014): 2, 3, 4, 11, 12, 14 ja 15 §

Jätelaki (646/2011): 5, 6, 8, 11, 12, 13, 15, 16, 17, 20, 28, 29, 30, 72, 73, 118, 119, 120, 121, 121a, 121b, 122 ja 126 §

Valtioneuvoston asetus jätteistä (978/2021): 1, 2, 3, 4, 7, 8, 9, 11, 21, 30, 33 ja 40 §

Laki eräistä naapuruussuhteista (26/1920): 17, 18 §

Valtioneuvoston asetus vesiympäristölle vaarallisista ja haitallisista aineista (1022/2006): 2, 4 a §

Lapin Jätehuolto kuntayhtymän jätehuoltomääräykset 1.7.2022 alkaen (20.5.2022 § 38)

Kittilän kunnan hallintosääntö (Kvalt 15.12.2025 § 157)

Kittilän kunnan ympäristönsuojeluviranomaisen taksa (Kvalt. 18.11.2024 § 103)

Kittilän kunnan ympäristönsuojeluviranomaisen delegointiluettelo (RakYmp ltk 18.6.2025 § 68)

PÄÄTÖKSESTÄ TIEDOTTAMINEN

Päätös

Päätös tiedoksi sähköisesti

Ilmoitus päätöksestä

Hakija

Lausunnon, mielipiteen tai muistutuksen antaneet tahot

Ilmoitus päätöksestä toimitetaan niille, joille on erikseen annettu tieto asian vireilläolosta.

Ilmoittaminen kunnan verkkosivuilla ja sanomalehdessä

Päätöksestä tiedotetaan julkaisemalla kuulutus ja päätös lupaviranomaisen verkkosivuilla (<http://www.kittila.fi>). Päätöstä koskeva ilmoitus julkaistaan Tunturi-Lappi -lehdessä.

MUUTOKSENHAKU

Tähän lupapäätökseen voidaan hakea muutosta valittamalla Vaasan hallinto-oikeuteen. Muutoksenhakuohje on tämän päätöksen liitteenä.

LIITTEET

1 Sijaintikartat

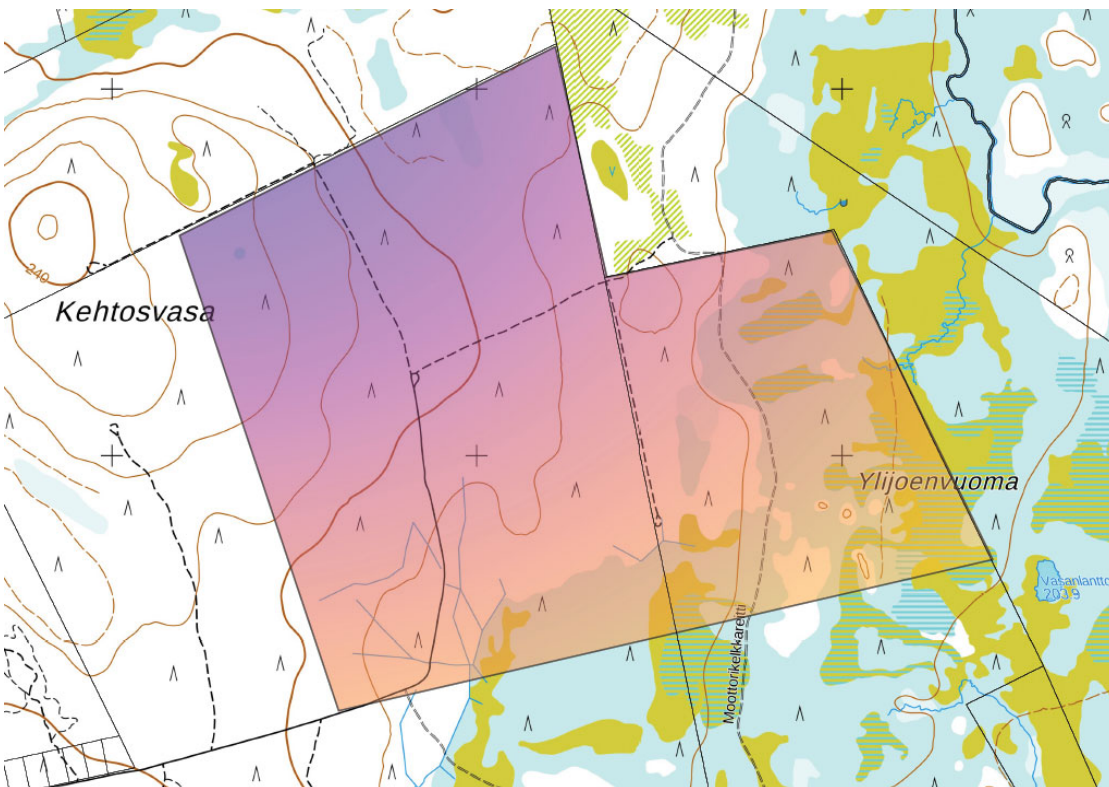
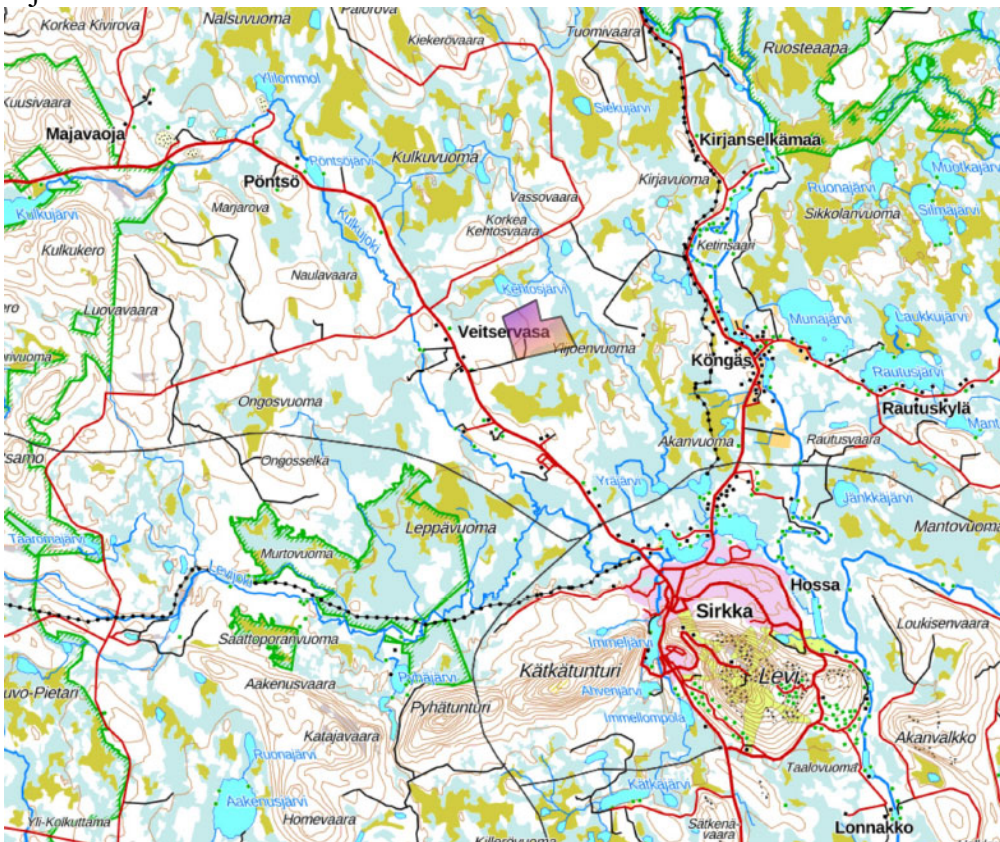
2 Kartta rajatusta toiminta-alueesta (lupamääräykset 1 ja 3)

3 Muutoksenhakuohje



Sijaintikartat

Liite 1





Kartta rajatusta toiminta-alueesta (lupamääräykset 1 ja 3)

Liite 2

