

KUULUTUS

Turvallisuus- ja kemikaalivirasto (Tukes) on kaivoslain (621/2011) perusteella 15.11.2024 hyväksynyt seuraavan malminetsintälupaa koskevan hakemuksen:

Hakija:	Firefox Gold Oy
Alueen nimi:	Mustajärvi
Lupatunnus:	ML2017:0045
Alueen sijainti ja koko:	Kittilä, 146,53 ha

Päätökseen saa kaivoslain (621/2011) 162 §:n nojalla hakea muutosta valittamalla hallinto-oikeuteen. Valitus on tehtävä kirjallisesti 30 päivän kuluessa päätöksen tiedoksisaannista. Päätöksen tiedoksisaannin katsotaan tapahtuneen seitsemäntenä päivänä päätöksen julkaisemisesta. Päätöksen liitteenä olevasta valitusosoituksesta ilmenee, miten muutosta haettaessa on meneteltävä.

Päätös on nähtävillä Tukesin kotisivulla osoitteessa: <https://tukes.fi/malminetsintaluvat-ja-valtaukset>

Tieto päätöksen antamisesta on julkaistu sijaintikunnan verkkosivuilla.

Lisätietoja kaivosasiat@tukes.fi tai ylitarkastaja Antti Mikkola puh. 029 505 2184

Kuulutettu 15.11.2024

Pidetään nähtävänä 23.12.2024 asti.

LIITTEET

Liite 1: Lupakartta malminetsintäalueesta

Firefox Gold Oy
PL 3
33211 Tampere

PÄÄTÖS MALMINETSINTÄLUVAN VOIMASSAOLOAJAN JATKAMISESTA

Hakija: Firefox Gold Oy
2899509-7
Suomi

Yhteystiedot: PL 3
33211 Tampere

Lisätietoja antaa:

Mikko Nenonen
mikko@firefoxgold.com
050 3730 777

Alueen nimi: Mustajärvi
Alueen sijainti: Kittilä

Jatkoaikahakemus on tullut vireille 13.8.2024. Kaivosviranomaisen on tehnyt hakemustarkastuksen ja todennut hakemuksen täyttävän kaivoslain 34 §:n ja 61 §:n vaatimukset. Hakemuksen lupatunnus on ML2017:0045 ja kaivoslain 34 §:n mukainen etuoikeuspäivämäärä 13.8.2024.

Hakemuksen tarkoitus: Malminetsintä kaivoslain (621/2011) pykälien 5, 9 ja 32 tarkoittamalla tavalla.

PÄÄTÖS

Turvallisuus- ja kemikaalivirasto (Tukes) **myöntää** kaivoslain (621/2011) nojalla jatkoaikaa Firefox Gold Oy:n malminetsintäluvalla nimeltä "Mustajärvi" lupatunnuksella ML2017:0045.

Perustelut: Hakija on osoittanut, että kaivoslaissa (621/2011) säädetyt edellytykset täyttyvät eikä luvan myöntämiselle ole kaivoslaissa säädettyä estettä. Tässä malminetsintä lupapäätöksessä annetut tarpeelliset tarkentavat lupamääräykset yleisten ja yksityisten etujen turvaamiseksi perustuvat kaivoslain (621/2011) 51 §.

Malminetsintäluvalla nojalla luvanhaltijalla on oikeus omalla ja toisen maalla tässä luvassa mainitulla alueella (malminetsintäalueella) tutkia geologisten muodostumien rakenteita ja koostumusta sekä tehdä muita kaivostoimintaa valmistelevia tutkimuksia ja muuta malminetsintää esiintymän paikallistamiseksi sekä sen laadun, laajuuden ja hyödyntämiskelpoisuuden selvittämiseksi sen mukaan kuin tässä malminetsintäluvassa tarkemmin määrätään. Malminetsintä lupa ei oikeuta esiintymän hyödyntämiseen.

Päätöksen voimassaolo

Malminetsintälupa on **voimassa tällä päätöksellä enintään kolme (3) vuotta** päätöksen lainvoimaiseksi tulosta.

Perustelut: Hakija on hakenut malminetsintälupaa kaivoslain (621/2011) 34 §:n mukaisesti. Mikäli luvanhaltija haluaa pienentää voimassa olevaa malminetsintälupaa sen voimassaoloaikana tai luopua siitä kokonaan, tulee luvanhaltijan toimittaa kaivosviranomaiselle ilmoitus joko osittaisesta tai koko malminetsintäalueen raukeamisesta (Kaivoslaki 621/2011, 60 §, 61 §, 66 §, 67 §).

Päätöksen täytäntöönpano

Kaivoslain (621/2011) 168.1 §:n mukaisesti malminetsintälupaan perustuvat toimenpiteet saa aloittaa, kun siihen oikeuttava lupapäätös on saanut lainvoiman ja lupapäätöksessä määrätyt velvoitteet on suoritettu. Jos toimenpiteen suorittaminen edellyttää muualla lainsäädännössä vaadittua lupaa, saa toimenpiteen kuitenkin aloittaa vasta, kun toimenpiteeseen tarvittava muun lainsäädännön mukainen lupapäätös on saanut lainvoiman tai toiminnan aloittamiseen on saatu oikeus asiassa toimivaltaiselta viranomaiselta. Päätöksen lainvoimaisuus tulee tarkistaa luvassa mainitulta hallinto-oikeudelta valitusajan päättymisen jälkeen.

Luvan haltijan tulee huolehtia, että malminetsintätöitä suorittava henkilöstö ja urakoitsijat ovat perehtyneet tässä luvassa annettuihin määräyksiin.

Malminetsintäalueen tiedot

Pinta-ala: 146,53 ha
Alueen nimi: Mustajärvi
Sijainti: Kittilä

Alueen tarkempi sijainti ja rajat ilmenevät tähän päätökseen liitetystä lupakartasta (Liite 1). Lupa-alueesta on rajattu pois tiedossa olevat esteet. Malminetsintää ei saa suorittaa tällä luvalla, eikä jokamiehenoikeudella 150 metriä lähempänä asumiseen tai työntekoon tarkoitettua rakennusta, yksityistä pihapiiriä tai erityiseen tarkoitukseen otetuilla alueilla. Jokamiehenoikeuksiin kuuluvalla liikkumisella ei myöskään saa aiheuttaa haittaa tai häiriötä muille ihmisille tai luonnolle.

Alueesta tarkemmin

Malminetsintälupa-alueella ei sijaitse suojelualueita, suojeluohjelma-alueita tai valtakunnallisesti merkittäviä tai suojeltuja maisema-alueita. Alueella on voimassa Tunturi-Lapin maakuntakaava, jossa alue on merkitty maa- ja metsätalousvaltaiseksi alueeksi (M). Alueella ei ole yleiskaavaa eikä asemakaavaa. Lupa-alue on itä-länsi suuntainen kapean mallinen alue, jota leikkaa Kittilä-Sodankylä välinen päätie. Lupa-alue myötäilee eteläreunaltaan Tollovuoma-Silmäsvuoma-Mustaoja-Nunaravuoma Natura-alueita (F11300608).

Otaksuma mineraaleista

Alueen geologiseen malmipotentialiin sekä hakijan suorittamiin tutkimuksiin ja tuloksiin perustuen hakija otaksuu alueella olevan seuraavia kaivosmineraaleja: kulta (Au), koboltti (Co), hopea (Ag), kupari (Cu), nikkeli (Ni), platinaryhmän alkuaineet (PGE)

Yleisten ja yksityisten etujen turvaamiseksi tarpeelliset lupamääräykset (velvoitteet ja rajoitukset)

1. Määräys malminetsintätutkimusten sallituista ajankohdista ja menetelmistä, sekä malminetsintään liittyvistä laitteista ja rakennelmista

Tämän malminetsintäluvan nojalla on sallittua suorittaa seuraavia malminetsintätoimenpiteitä ja soveltaa seuraavia malminetsintämenetelmiä:

1. Geofysikaaliset ja geokemialliset tai vaikutuksiltaan niihin verrattavat tutkimusmenetelmät
2. Koneellisesti tehtävät maaperä- ja kallioperänäytteenotto (moreeni-, ura- ja pistenäytteet, kairaus)
3. Tutkimuskaivannot ja tutkimusojat

Perustelut: Hakija on esittänyt hakemuksessaan nämä menetelmät ja kaivosviranomaisen arvioi ne tarpeelliseksi ottaen huomioon kohteella tehdyt aikaisemmat tutkimukset. Jotta mahdolliselle jatkoluvalle edellytetty vaade tehokkaasta malminetsinnästä toteutuu, tässä lupamääräyksessä tarkoitettujen toimenpiteiden tulee olla pääosin suoritettuina.

2. Määräys tutkimustöitä ja -tuloksia koskevasta selvitysvelvollisuudesta

Malminetsintäluvan haltijan on vuosittain toimitettava kaivosviranomaiselle selvitys suoritetuista tutkimustöistä ja niiden tuloksista. Tutkimustöitä ja -tuloksia koskevaan vuosittaiseen selvitykseen on sisällytettävä: käytetyt tutkimus- ja työmenetelmät, yhteenveto tehdyistä tutkimuksista ja pääasialliset tulokset. Ohje löytyy Tukesin internet-sivuilta. Kunkin kalenterivuoden tutkimustöistä ja -tuloksista on raportoitava seuraavan vuoden kesäkuun loppuun mennessä, ellei toisin ohjeisteta.

Perustelut: Määräyksen perusteena on kaivoslaki (621/2011) 14 § ja VNa kaivostoiminnasta (391/2012) 4 §.

3. Määräys jälkitoimenpiteiden ajankohdasta ja ilmoittamisesta kaivosviranomaiselle

Kun malminetsintälupa on rauennut osittain, kokonaan tai peruutettu, malminetsintäluvan haltijan on raukeavilta alueilta;

1) välittömästi saatettava malminetsintäalue yleisen turvallisuuden vaatimaan kuntoon, poistettava väliaikaiset rakennelmat ja laitteet, huolehdittava alueen kunnostamisesta ja siistimisestä sekä saatettava alue mahdollisimman luonnonmukaiseen tilaan. Malminetsintäluvan haltijan on tehtävä kirjallinen ilmoitus kaivosviranomaiselle, malminetsintäalueeseen kuuluvien kiinteistöjen omistajille ja muille oikeudenhaltijoille, kun toimenpiteet on saatettu loppuun. Ilmoitus on lisäksi tehtävä asianosaiselle Alakylän paliskunnalle. Ilmoituksen tulee sisältää tiedot jälkitoimenpiteiden päättymispäivästä sekä kuvaus toteutetuista jälkitoimenpiteistä.

2) kuuden kuukauden kuluessa luovutettava kaivosviranomaiselle tutkimustyöselostus, tutkimukseen liittyvä tietoaineisto ja kirjallinen esitys edustavasta otoksesta kairasydämiä. Kaivosviranomaisen ohjeistaa hakijoita tarkemmin raportoinnin muodosta. Ohje löytyy Tukesin internet-sivuilta.

Perustelut: Määräyksen perusteena on kaivoslaki (621/2011), 15 § ja VNa kaivostoiminnasta (391/2012), 5 §.

4. Määräys kaivannaisjätteen jätehuoltosuunnitelmasta ja sen noudattamisesta

Malminetsinnästä tässä luvassa lupamääräyksessä 1 kohdassa 1 sallituilla menetelmillä, ei

synny kaivannaisjätettä. Mikäli kaivannaisjätettä syntyy lupamääräyksen 1 kohdassa 2 mainitussa kallioperänäytteenotossa kairaamalla, malminetsintäluvan haltija on velvollinen huolehtimaan sen haitallisuuden vähentämisestä sekä jätteen hyödyntämisestä ja käsittelemisestä. Maanpinnalle nouseva hienojakoinen paikallinen kiviaines eli kairaussoija on kaivoslain 13 §:ssä tarkoitettua kaivannaisjätettä. Hakija on toimittanut täydennyksenä kaivannaisjätteen jätehuoltosuunnitelman (kts. liitteet 6 ja 7), jossa on kuvattu taloudellisesti ja teknisesti parhain tapa käsitellä kohteilla mahdollisesti syntyvä kairaussoija. Lupamääräyksessä 8 ja 9 on määrätty tarkemmin, kuinka tulee toimia luonnonsuojelulaissa tarkoitetuilla erityisesti suojeltavilla kohteilla tai jos alueelle sijoittuu pohjavesialueita.

Perustelut: Määräyksen perusteena on kaivoslaki (621/2011) 13 § ja VNa kaivostoiminnasta (391/2012) 3 §.

5. Määräys ilmoitusvelvollisuudesta koskien malminetsintäalueen maastotöitä ja rakennelmia

Malminetsintäluvan haltijan on hyvissä ajoin etukäteen ilmoitettava kirjallisesti malminetsintä-alueeseen kuuluvien **kiinteistöjen omistajille** (sekä näihin rinnastettaville, Kaivoslaki 5.2 §), Alakylän paliskunnalle, ja muille oikeudenhaltijoille kaikista maastotöistä, jotka voivat aiheuttaa vahinkoa tai haittaa, sekä väliaikaisista rakennelmista.

Malminetsintäluvan haltijan on ilmoitettava maastotöistä toimialallaan yleistä etua valvoville viranomaisille:

- Tukesille,
- toimivaltaisen Lapin ELY-keskuksen ympäristövastuualueelle,
- Mikäli lupa-alueelta löydetään tutkimusten yhteydessä muinaismuistolaissa tarkoitettuja kohteita, tulee luvanhaltijan toimia siten kuin muinaismuistolaissa todetaan ja ilmoittaa löydöksistä viipymättä alueelliselle vastuumuseolle (Lapin maakuntamuseo).

Perustelut: Määräyksen perusteena on kaivoslaki (621/2011) 12 § ja VNa kaivostoiminnasta (391/2012) 2 §.

6. Määräys malminetsintäalueen koon pienentämisen aikataulusta

Kaivosviranomaisen ei näe tässä vaiheessa tarvetta malminetsintäalueen pienentämiselle. Tutkimuksia voidaan pitää perusteltuna koko ML2017:0045 alueella. Jos luvan haltija haluaa pienentää voimassa olevaa malminetsintälupaa tai luopua siitä kokonaan, tulee luvan haltijan tehdä ilmoitus joko osittaisesta tai koko malminetsintäalueen raukeamisesta.

Perustelut: Määräyksen perusteena on kaivoslaki (621/2011) 11 §, 51 §, 67 §). Olettaessa huomioon alueen koko, tutkimussuunnitelma ja sen perustelut, sekä seikka, etteivät luvassa sallittavat malminetsintätoimet nykyisen aluerajauksen sisällä estä tai vaikeuta olennaisesti muita alueeseen kohdistuvia käyttötarpeita, voidaan tutkimuksia pitää perusteltuna koko alueelle.

7. Määräys vakuuden asettamisesta

Tähän malminetsintälupaan ML2017:0045 on määrätty lupakohtainen yksilöity 3000 euron suuruinen vakuus 18.10.2021 annetussa päätöksessä, eikä vakuuden nostamiselle ole olemassa perusteita. Olosuhteet ja asiaan vaikuttavat seikat ovat pysyneet vastaavina. Vakuus on asetettu pankkitalletuksena Turvallisuus- ja kemikaalivirastolle kaivoslain (621/2011) 15 §:ssä tarkoitettujen jälkitoimenpiteiden sekä 103 §:ssä tarkoitettun vahingon ja haitan korvaamista, sekä muiden kaivoslakiin perustuvien velvoitteiden täyttämistä varten. Kaivoslain 73 §:ssä tarkoitettu luvan siirto ei vapauta vakuutta.

Perustelut: Määräyksen perusteena on kaivoslaki (621/2011) 107, 109, 110 ja 111 §. Vakuus asetetaan kaivosviranomaisen arvion perusteella, joka perustuu malminetsintäalueilla suoritetun valvontatyön kautta saatuihin havaintoihin. Valvontahavaintojen perusteella tyypillisimpien malminetsintäalueilla sattuvan vahingon suuruusluokka on linjassa tässä luvassa määrätyn vakuuden kanssa. Kaivosviranomaisen on arvioitua toiminnan laatua ja laajuutta (lupamääräys 1), toiminta-alueen erityispiirteitä, sekä luvassa säädettyjä velvoitteita lupamääräykset huomioiden ja päätynyt määrättyyn vakuuteen. Luvassa sallitut geofyysiset- ja geokemialliset tutkimusmenetelmät tai maaperä- ja kallioperänäytteenotto tai tutkimusojat eivät aiheuta merkittävää vahinkoa ympäristölle tai luonnolle, kun tutkimustyö suoritetaan lupamääräyksiä noudattaen. Malminetsinnästä johtuvia tyypillisiä maanomistajalle aiheutuvia vahinkoja ovat lähinnä yksittäiset puustovahingot. Luvassa on kielletty luonnonsuojelulain nojalla rauhoitettujen lajien vahingoittaminen tai vaarantaminen. Mikäli alueella on sellaisia, niitä varten on annettu tarkat rajoitukset. Lähtökohtaisesti luvan haltijan urakoitsijoilla on erillinen vastuuvakuutus tutkimustoimissa aiheutuneita ennakoimattomia vahinkoja varten. Kaivosviranomaisen harkitsee luvan siirron tai muuttamisen yhteydessä, onko vakuuden suuruutta tarkistettava.

8. Määräykset malminetsintää ja malminetsintäalueen käyttöä koskevista seikoista sen varmistamiseksi, ettei toiminnasta aiheudu kaivoslaissa (621/2011) kiellettyä seurausta

Malminetsintä sekä malminetsintäalueella liikkuminen ja muu alueen käyttö on rajoitettava tutkimustyön kannalta välttämättömiin toimenpiteisiin. Toimenpiteet on suoritettava siten, että niistä ei aiheudu kohtuudella vältettävissä olevaa yleisen tai yksityisen edun loukkausta eikä merkittäviä muutoksia luonnonolosuhteissa. Luonnonolosuhteilla tarkoitetaan alueen pohja- ja pintavesiolejoja, lämpö- ja kosteusolejoja sekä kasvien kasvupaikkatekijöitä.

Tämän päätöksen liitteessä 1 tarkoitetulla malminetsintäalueella ja 30 metrin etäisyydellä sen rajasta toiminnan kannalta välttämättömään liikkumiseen ei tarvita erillistä maastoliikennelupaa. Tutkimustyön kannalta välttämättömiin kairaus-toimenpiteisiin saa käyttää alueen vettä, mutta jos kairauksessa käytettävän veden määrä ylittää 100m³/vrk, on toimittava siten kuin vesilain (587/2011) 2. luvun 15 §:ssä todetaan. Tutkimustöitä tehtäessä on otettava aina huomioon ympäristönsuojelulain (527/2014) 17§:n mukainen pohjaveden pilaamiskielto. Malminetsinnästä ja muusta malminetsintäalueen käytöstä ei saa aiheutua merkittäviä muutoksia luonnonolosuhteissa, eikä merkittävää maisemallista haittaa.

Malminetsintäluvan haltijan on kairauksen päätyttyä tulpattava kairareitit teräksisen maakairausputken paikalleen jäädessä mansettitulpalla pohjaveden maanpinnalle nousun estämiseksi. Kairaputket on katkaistava noin 0,10–0,20 metrin pituuteen läheltä maanpintaa, kairaputken päät on peitettävä metallisella suojahatulla ja merkittävä selvästi huomiovärillisin puupaaluin, joissa on kairauspaikan tunnisteet ja heijastin. Kairakohteiden jätehuolto sekä siistiminen on tehtävä välittömästi töiden loputtua kohteella.

Perustelut: Malminetsintäluvan haltijan on luovuttuaan malminetsintäalueesta tai sen menetettyään viipymättä saatettava malminetsintäalue yleisen turvallisuuden vaatimaan kuntoon, sekä saatettava alue mahdollisimman luonnonmukaiseen tilaan (621/2011) 11 ja 15 §.

9. Määräykset yleisen ja yksityisen edun kannalta välttämättömistä ja luvan edellytysten toteuttamiseen liittyvistä seikoista

Malminetsintäluvan haltijan on rajoitettava malminetsintä ja muu malminetsintäalueen käyttö tutkimustyön kannalta välttämättömiin toimenpiteisiin. Toimenpiteet on suunniteltava siten, että niistä ei aiheudu kohtuudella vältettävissä olevaa yleisen tai yksityisen edun loukkausta. Vaikka tässä malminetsintäluvassa sallitut tutkimusmenetelmät eivät vaikuta laajasti

ympäristöön, malminetsintäluvan haltijan on oltava kuitenkin riittävästi selvillä hankkeen ympäristövaikutuksista siinä laajuudessa kuin kohtuudella voidaan edellyttää.

Tässä malminetsintäluvassa sallitut tutkimusmenetelmät on kirjattu lupamääräykseen 1. Sallituilla malminetsintämenetelmillä ei vaikeuteta oikeusvaikutteisen kaavan toteuttamista, ei aiheuteta olennaista haittaa muulle elinkeinotoiminnalle eikä merkittävää maisemallista haittaa. Sallituilla tutkimustoimilla ei myöskään aiheuteta merkittäviä muutoksia luonnonolosuhteissa, harvinaisten tai arvokkaiden luonnonesiintymien olennaista vahingoittumista, merkittävää maisemallista haittaa tai muuta merkittävää vahingollista ympäristövaikutusta, kun tutkimukset suoritetaan päätöksessä sallituilla menetelmillä sallittuina ajankohtina. Lupamääräyksen 1 kohdassa 2 mainittua koneellisesti tehtävää maa- ja kallioperänäytteenottoa ei kuitenkaan saa suorittaa vesistön päältä. Mikäli malminetsintätutkimukset edellyttävät kairausta vesistön päältä, tulee sitä varten hakea luvan muuttamista kaivoslain (621/2011) 69 §:n mukaisesti.

Tällä malminetsintäluvalla ei ole tarkoituksena tehdä koelouhintaa taikka laajuudeltaan tai vaikutuksiltaan sitä vastaavia toimenpiteitä, eikä toimintaa myöskään ole suunniteltu asema-kaava-alueelle. Sallittujen, kohteella hetkellisesti suoritettavien tutkimustoimien ei voida myöskään katsoa häiritsevän merkittävästi Suomen pesimälintuja, jotka ovat suurelta osin luonnon-suojelulailla rauhoitettuja. Suomessa seurataan lajien uhanalaisuutta, ja lajien uhanalaisuustilanteen voi tarkastaa Punaisen kirjan verkkopalvelussa (YM & SYKE, 2019), joka löytyy osoitteesta <https://punainenkirja.laji.fi>. Kirjassa on mainittu myös aina uhanalaisuuteen johtaneet syyt ja uhkatekijät tulevaisuudessa. Tässä luvassa sallittuja malminetsintämenetelmiä ei mainita kirjassa syiksi tai tulevaisuuden uhkatekijöiksi.

Lupa-alue sijoittuu muutamilta kohdilta n.10 m päähän Tollovuoma-Silmäsvuoma-Mustaoja-Nunaravuoma (FI1300608) Natura 2000-alueesta. Natura 2000 –verkoston tavoitteena on saavuttaa luontodirektiivissä yksilöityjen luontotyyppien ja luonto- ja lintudirektiivissä yksilöityjen lajien suotuisa suojelutaso.

Luontodirektiiviin sisältyy epäsuorasti vaatimus varovaisuusperiaatteen soveltamisesta, jos vaikutuksista on epävarmuutta. Natura 2000 -alueiden suojelutavoitteet pitää asettaa etusijalle. Eräissä tilanteissa arviointivelvollisuus koskee myös olemassa olevan tai ehdotetun Natura 2000 -alueen ulkopuolella toteutettavia hankkeita ja suunnitelmia. Näin on silloin, jos sillä todennäköisesti on Natura 2000 -alueelle ulottuvia **merkittäviä haitallisia vaikutuksia**. Siten esimerkiksi melua aiheuttavan lentokentän rakentaminen Natura 2000 -alueen kylkeen tai lintuveden vesitalouden muuttaminen tiepenkereellä saattaisi edellyttää pykälässä tarkoitettua arviointia, vaikka itse Natura 2000 -alueeseen ei koskettaisikaan. Olennaista ratkaisutilanteessa onkin lähestyä asiaa siltä kannalta, onko suojeluratkaisun suhteellisuus (kohtuullisuus) otettu huomioon jo suojelusta päätettäessä. Jos suojelun alueen oikeusvaikutukset koskisivat laajoja yksityisomistuksessa olevia kiinteistöjä tai muita, joiden oikeuteen tai etuun asia saattaa vaikuttaa, on heitä ollut kuultava hallintolain mukaisesti ennen päätöksentekoa. Tätä päätöstä ratkaistaessa ei edellytetä mitään poikkeuslupaa luonnonsuojelulaista, sillä tutkimusalue sijoittuu kokonaisuudessaan suojelun alueen ulkopuolelle, eikä suunnitelluista tutkimuksista voi perustellusti arvioida aiheutuvan alueelle ulottuvia merkittäviä haitallisia vaikutuksia.

Viranomaisen saa pääsääntöisesti myöntää luvan vain, jos hanke tai suunnitelma ei merkittävästi heikennä Natura 2000 -alueen tai valtioneuvoston Natura 2000 -verkostoon ehdottaman alueen luonnonarvoja. Hakijan tulee ensisijaisesti pyrkiä osoittamaan puolueettomasti ja näyttöön tukeutuen, että merkittäviä vaikutuksia Natura 2000 -alueeseen ei todennäköisesti aiheudu. Elinkeino-, liikenne- ja ympäristökeskuksen ja aluetta hallitsevan viranomaisen lausunnoille asiaan on luonnollisesti annettava huomattava paino, malminetsintäluvan ratkaiseminen on kuitenkin kaivosviranomaisen harkinnassa.

Hakija on toimittanut selityksen (Liite 7), jossa on näyttöön tukeutuen kuvattu tutkimustoimien meluvoimakkuutta. Kyseessä on siis hetkellinen, ei pitkäaikainen kairaustapahtuma, joka suhteutettuna lupa-alueen sijaintiin vilkkaasti liikennöidyn Kittilä-Sodankylä päätien molemmin puolin ja lupa-aikaan ei ole merkittävä häiriön lähde sijaitessaan suojelun alueen ulkopuolella.

Suunniteltuja tutkimuksia ei voida katsoa sellaisiksi, jotka vaikuttaisivat alueella esiintyvien lajien kantoihin vähentävästi. Vaikka lähtökohtaisesti on selvää, että läheisen Natura-alueen eläimistö on tottunut moottoriajoneuvoihin (kantatie 80, keskimääräinen vuorokausiliikenne 621 kpl), varovaisuusperiaate huomioiden Tukes määrää kuitenkin, että koneellinen, melua aiheuttava tutkimustoiminta, 100 m lähempänä Tollovuoma-Silmäsvuoma-Mustaoja-Nunaravuoma Natura-alueen rajasta on kiellettyä 1.4-15.7 välisenä aikana.

Luvansaajan on huolehdittava tutkimustoiminnassaan, ettei eri tutkimusvaiheissa päädy kiintoainesta pintavesiin. Lupa-alueella voi esiintyä luonnontilaisia tai luonnontilaisten kaltaisia lähteitä. Niiden luonnontilan vaarantaminen on kielletty ja niiden läheisyydessä toimimiseen on jätettävä riittävä suojaetäisyys. Purouomien luonnontilaa ei saa vaarantaa.

Pitkäaikaisesta seurannasta saatujen tutkimustulosten mukaan malminetsinnällä ei ole merkittäviä vaikutuksia pohja- tai pintavesiin. Malminetsinnän vaikutuksia mm. pohjaveteen on seurattu jo kymmeniä vuosia alueilla, joilla on poikkeuksellisia luontoarvoja, esim. raporteissa, jotka liittyvät Viiankiaapa- ja Mustiaapa- Kaattasjärvi -Natura-arviointeihin. Tutkimustulosten mukaan veden laadussa ei ole tapahtunut merkittäviä muutoksia aiempaan verrattuna. Kaivosviranomaisen ei näe tarpeelliseksi määrätä yksityisten talousvesikaivojen tarkkailua 500 metrin säteellä lupa-alueen koneellisen näytteenoton kohteista talousvesikaivojen veden laadun ja pinnan osalta.

Lisätietoja kohteen tilanteesta saa Lapin ELY-keskuksen lausunnossa (Liite 5), ja Lapin maakuntamuseon lausunnossa (Liite 6) mainitulta yhteyshenkilöltä tai Tukesilta.

Malminetsintäluvan haltijan tulee esittää hyvissä ajoin ennen tutkimustöiden aloittamista tarkka tutkimussuunnitelma toimenpiteeseen ja sijaintitietoineen ja tarvittaessa päivittää kiviväinäjätteen jätehuoltosuunnitelmaa Tukesille. Lisäksi tutkimussuunnitelma tulee toimittaa tiedoksi toimivaltaiselle Lapin ELY-keskukselle ja Lapin maakuntamuseolle. Lähtökohtaisesti luvanhaltijalla ei ole kaivoslaissa asetettua yleistä inventointivelvollisuutta kasvillisuus- tai luontokartoituksille varovaisuusperiaate huomioiden, eikä sellaista edellytetä muiltakaan samankaltaisia vaikutuksia aiheuttavilta maankäyttömuodoilta suojelualueiden ulkopuolella.

Perustelut: Tutkimussuunnitelman esittämisvelvollisuudella varmistetaan, että toimenpiteisiin voidaan tarvittaessa valvonnallisesti puuttua. Samalla Tukesin on mahdollista kaivoslain valvonnan toteuttamiseksi arvioida toimenpiteiden vaikutusta ja tarvittaessa antaa tarkempia lisämääräyksiä toimenpiteiden suorittamisesta. Kaivoslaki (621/2011) 11 § ja 12 § ja 69 §, VNa (391/2012) 2 §.

Siirtyminen lupa-alueelle, ja lupa-alueella liikkuminen on sulanmaan aikana pyrittävä suunnittelemaan niin, että luontaisia aukkoja ja olemassa olevia uria käytetään mahdollisimman paljon hyväksi. Kosteikkoalueilla liikkumista tulee ensisijaisesti välttää sulanmaan aikana. Toiminnanharjoittajan on oltava selvillä toimintansa ympäristövaikutuksista, ympäristöriskeistä ja niiden hallinnasta sekä haitallisten vaikutusten vähentämismahdollisuuksista. Koneellinen tutkimus ja näytteenotto alueilla, joilla on olemassa vaarana, että tutkimukset tai liikkuminen aiheuttaa maaperään vahinkoja (suot), tulee suorittaa aina ajankohtana, jolloin maaperä on jäänyt. Tutkimusmontut ja kuopat tulee merkitä huomiokepein sekä luiskata loiva reunaisiksi päistään niiden ollessa auki ja sisältävän putoamisvaaran. Tutkimusten päätyttyä tutkimusmontut, -kuopat ja -ojat on täytettävä ja maisemoitava.

Alue kuuluu Alakylän paliskunnan alueeseen. Malminetsintätutkimukset on sovitettava alueella toimivan paliskunnan kanssa siten, ettei niistä aiheudu kohtuutonta haittaa poronhoidolle. Malminetsintäluvan haltijan on ilmoitettava alueen paliskunnalle tutkimustöistä ja niiden aikataulusta, sekä muusta alueiden käytöstä hyvissä ajoin ennen tutkimustöiden aloittamista. Malminetsintäluvan haltijan on otettava huomioon alueella mahdollisesti olevat poronhoidolle tärkeät rakenteet kuten esimerkiksi erotusaita ja käytettävä valmiita veräjiä kulkemiseen. Edellä mainituilla toimenpiteillä vähennetään malminetsinnästä poronhoitoelinkeinolle mahdollisesti aiheutuvia haittoja poronhoitoalueella.

Perustelut: Määräys perustuu kaivoslain (621/2011) 11 §:ään. Malminetsintäluvan haltijan on rajoitettava malminetsintä ja muu malminetsintäalueen käyttö tutkimustyön kannalta välttämättömiin toimenpiteisiin. Toimenpiteet on suunniteltava siten, että niistä ei aiheudu kohtuudella vältettävissä olevaa yleisen tai yksityisen edun loukkausta. Malminetsintäluvan nojalla tapahtuvasta malminetsinnästä ja muusta malminetsintäalueen käytöstä ei saa aiheutua:

- 1) haittaa ihmisten terveydelle tai vaaraa yleiselle turvallisuudelle;
- 2) olennaista haittaa muulle elinkeinotoiminnalle;
- 3) merkittäviä muutoksia luonnonolosuhteissa;
- 4) harvinaisten tai arvokkaiden luonnonesiintymien olennaista vahingoittumista;
- 5) merkittävää maisemallista haittaa
- 6) muuta merkittävää vahingollista ympäristövaikutusta.

10. Määräys malminetsintäkorvauksen suuruudesta ja maksuajankodasta

Alueella on ollut voimassa kaivoslain (621/2011) mukainen malminetsintälupa ML2017:0045 seitsemän (7) vuotta. Tämä päätös jatkaa malminetsintäluvan voimassaoloa kolme (3) vuotta (lupavuodet kahdeksan (8), yhdeksän (9) ja kymmenen (10)). Malminetsintäluvan haltijan on maksettava malminetsintäalueeseen kuuluvien kiinteistöjen omistajille vuotuista korvausta **40 euroa hehtaarilta** luvan voimassaoloajan. Malminetsintäalueesta lasketaan kokonaispinta-ala, ja jokaisen kiinteistön tai muiden rekisteriyksiköiden osalta pinta-ala vähintään 0,1 hehtaarin tarkkuudella.

Malminetsintäkorvaus on ensimmäiseltä vuodelta maksettava viimeistään 30 päivänä siitä, kun malminetsintälupa on tullut lainvoimaiseksi. Seuraavina vuosina korvaus on maksettava vastaavana ajankohtana.

Luvan haltijan on ilmoitettava malminetsintäkorvauksen kokonaissuorituksesta kirjallisesti kaivosviranomaiselle, kun velvollisuus on täytetty.

Mikäli hakija pienentää tai muuttaa tässä päätöksessä määrättyä malminetsintäaluetta muutoshakemuksella, määräytyy uusi malminetsintäkorvaus maanomistajalle seuraavasta tämän lupapäätöksen maksupäivästä alkaen muutospäätöksessä määrättävän pinta-alan mukaan.

Perustelut: Määräys perustuu kaivoslain (621/2011) 99 §:ään, jossa säädetään malminetsintäkorvauksen suuruudesta ja maksutavasta, 51 § 67 § ja 69:ään, joissa säädetään malminetsintäluvan raukeamisesta ja muuttamisesta sekä 152.1 §:ään jossa säädetään kaivosviranomaisen on oikeudesta saada kaivoslain säännösten noudattamisen valvontaa varten tarpeelliset tiedot niiltä, joita tämän lain velvoitteet koskevat.

11. Määräys vahinkojen ja haittojen korvaamisesta malminetsintäalueella

Malminetsintäluvan haltijan on korvattava malminetsintäalueella tapahtuvasta kaivoslakiin (621/2011) perustuvasta toiminnasta aiheutuneet vahingot ja haitat, jollei jonkin toimenpiteen osalta korvauksesta toisin säädetä.

Perustelut: Määräys perustuu kaivoslain (621/2011) 103 §:ään, jossa säädetään vahinkojen ja haittojen korvaamisesta malminetsintäalueella.

Hakemuksen käsittely

Jatkoaikahakemus: Firefox Gold Oy
Kuulutus hakemuksesta: Tukes

13.8.2024
23.8.2024

Lausuntopyyntö: Tukes	23.8.2024
Täydennys: Firefox Gold Oy	26.8.2024
(hakija toimitti kaivannaisjärjelyn jätehuoltosuunnitelman täydennyksen)	
Selityspyyntö: Tukes	25.10.2024
Selitys: Firefox Gold Oy	29.10.2024
Jatkoaikapäätös: Tukes	15.11.2024

Lupahakemuksesta tiedottaminen

Tukes on tiedottanut hakemuksesta 23.8.2024 kuuluttamalla siitä 30 päivän ajan Kittilän kunnan ilmoituskanavilla. Hakemus on ollut nähtävillä myös Tukesin internet-sivuilla. Hakemus on ollut nähtävillä 30.9.2024 saakka.

Asianosaisia maanomistajia on tiedotettu hakemuksesta kirjeitse sekä lehti-ilmoituksella (Lapin Kansa, 23.8.2024).

Lausunnot ja mielipiteet on pyydetty toimitettavaksi viimeistään 30.9.2024. Tämän päivämääränkin jälkeen toimitetut lausunnot ja mielipiteet on otettu ratkaisussa huomioon.

Lausuntopyyntö ja lausunnot hakemuksesta

Hakemuksesta on lähetetty lausuntopyyntö ja saatu lausunnot seuraavasti:

- 1) Tukesin lausuntopyyntö on lähetetty **Kittilän kunnalle** 23.8.2024. Kittilän kunta on antanut lausunnon 18.9.2024 (liite 4).
- 2) Tukesin lausuntopyyntö on lähetetty **Lapin ELY-keskukselle** 23.8.2024. Lapin ELY –keskus on antanut lausunnon 24.10.2024 (liite 5).
- 3) Tukesin lausuntopyyntö on lähetetty **Lapin maakuntamuseolle** 23.8.2024. Lapin maakuntamuseo ei ole antanut lausuntoa.
- 4) Tukesin lausuntopyyntö on lähetetty **Alakylän paliskunnalle** 23.8.2024. Alakylän paliskunta ei ole antanut lausuntoa.

Muistutukset ja mielipiteet

Hakemuksen johdosta esitettiin yksi muistutus.

Hakijan selitys

Hakijalta on pyydetty selitystä 25.10.2024 Kittilän kunnan ja Lapin ELY-keskuksen lausuntojen, sekä saatujen muistutusten johdosta. Hakija antoi selityksen 29.10.2024 (Liite 7).

Tukesin kannanotto lausunnoissa ja muistutuksissa esitettyihin yksilöityihin vaatimuksiin

Lausunnoissa, muistutuksissa ja mielipiteissä esitetyt asiat on otettu lupapäätöksessä huomioon lupamääräyksiin.

Malminetsintälupa ML2017:0045 on ollut voimassa yhteensä seitsemän vuotta, jolloin ensimmäinen lupakausi on ollut voimassa neljä (4) vuotta ja jatko aika kolme (3) vuotta. Lupahakemukset on kuulutettu ja niihin on pyydetty viranomaislausunnot. Ensimmäinen lupapäätös kyseessä olevalle lupa-alueelle on annettu 13.11.2017. Tollovuoma-Silmäsvuoma-Mustaoja-Nunaravuoma Natura-alue on ollut perustettuna ennen ensimmäisen päätöksen antamista. Aiemmissa ML2017:0045 lupahakemuksesta koskevissa kuulemisen yhteydessä saaduissa viranomaislausunnoissa malminetsintän lupa-alueella ML2017:0045 ei ole yksin

kyseisen tai yhteisvaikutuksessa muiden alueeseen vaikuttavien toimintojen kanssa katsottu merkittävästi heikentävän Natura-alueen suojelun perusteena olevia luontoarvoja. Hakija on selityksessään (liite 7) kuvannut muun muassa koneellisen tutkimustoiminnan meluvaikutuksia suhteessa maaston muotoihin ja kasvillisuuteen. Lisäksi hakija huomauttaa selityksessään Kittilä-Sodankylä tien vaikutuksesta suojelualueiden melutasoon (Natura-alue rajoittuu myös suoraan kyseiseen maantiehen). Lisäksi lupa-alueelta ei viranomaislausuntojen pohjalta tunneta lintudirektiivin artiklassa 1 tarkoitettujen, luonnonsuojelulain 73 § nojalla rauhoitettujen suurten petolintujen pesäreviirejä. Lisäksi hakija on selvittänyt laji.fi palvelusta, ettei lupahakemusalueen läheisyydessä ole havaintoja niistä lintudirektiivin artiklassa 1 lintulajeista, joiden suojelemiseksi Natura-alue on perustettu. Huomioiden hakijan esittämät seikat Natura-alueen linnustosta sekä kaivosviranomaisen määräämän koneellisen, melua aiheuttavan, malminetsinnän ajallisen sekä alueellisen kiellon (lupamääräysten kohta 9) voidaan malminetsintälupapäätöksen osalta varmistua, ettei lupapäätöksen ML2017:0045 mukainen toiminta yksin tai yhteysvaikutuksessa muiden alueeseen vaikuttavien toimintojen kanssa merkittävästi heikennä Tollovuoma-Silmäsvuoma-Mustaoja-Nunaravuoma Natura-alueen perusteena olevia luontoarvoja. Tätä päätöstä ratkaistaessa on otettu huomioon tämän lupa-alueen viereisten malminetsintälupa-alueiden lupamääräyksiä (lupapäätökset ML2020:0044 ja ML2021:0050, Firefox Gold Oy), joissa huomioidaan samoja luonto ja ympäristövaikutuksia Tollovuoma-Silmäsvuoma-Mustaoja-Nunaravuoma Natura-alueelle.

Tiedoksi luvan haltijalle

Kaivoslain (621/2011) suhde muuhun lainsäädäntöön

Sen lisäksi, mitä kaivoslaissa säädetään, sovelletaan kaivoslain mukaista lupa- tai muuta asiaa ratkaistaessa ja muutoin tämän lain mukaan toimittaessa muun muassa; luonnonsuojelulakia ([9/2023](#)), ympäristönsuojelulakia ([527/2014](#)), erämaalakia ([62/1991](#)), maankäyttö- ja rakennuslakia ([132/1999](#)), vesilakia ([587/2011](#)), poronhoitolakia ([848/1990](#)), säteilylakia ([592/1991](#)), ydinenergialakia ([990/1987](#)), muinaismuistolakia ([295/1963](#)), maastoliikennelakia ([1710/1995](#)) ja patoturvallisuuslakia ([494/2009](#)). VesiL [587/2011](#). Malminetsintäluvan haltijan on aina noudatettava Suomen lainsäädäntöä ja asiaan liittyviä muita kansainvälisiä sopimuksia.

Maastossa liikkuminen

Maastoliikennelain (1710/1995) 4.1 §:n ja 4.2 §:n 9-kohdan mukaan kaivoslaissa (621/2011) tarkoitetulla malminetsintäalueella ja 30 metrin etäisyydellä sen rajasta moottorikäyttöisellä ajoneuvolla liikkuminen ei edellytä maanomistajan tai haltijan lupaa, kun kyse on asianomaisessa malminetsintäluvassa tai kaivosluvassa tarkoitetun toiminnan kannalta välttämättömästä liikkumisesta. Mikäli malminetsintäalue rajautuu alueeseen, jolla liikkumista on rajoitettu (esim. luonnonsuojelualue), malminetsintäalueen rajan ulkopuolella tarvitaan alueen hallinnasta vastaavan viranomaisen suostumus.

Viitaten lupamääräykseen 9, malminetsintäluvan haltija veloitetaan rajoittamaan malminetsintä ja malminetsintäalueen käyttö tutkimustyön kannalta välttämättömiin toimenpiteisiin. Malminetsinnästä ei saa aiheutua merkittäviä muutoksia luonnonolosuhteissa, harvinaisten tai arvokkaiden luonnonesiintymien olennaista vahingoittumista, merkittävää maisemallista haittaa. Alueen koskemattomuuteen, joka liittyy alueen suojelutavoitteisiin, on säilytettävä. Aiheutetut vahingot on korvattava maanomistajalle.

Luvan muuttaminen ja raukeaminen

Malminetsintäluvan haltijan on kaivoslain (621/2011) 69 §:n mukaan haettava malminetsintäluvan muuttamista, jos tutkimussuunnitelmaa muutetaan tai täydennetään siten, että lupamääräyksiä on tarpeen tarkistaa. Luvanhaltija voi lisäksi hakea malminetsintäluvan muuttamista lupamääräysten tarkistamiseksi, kun luvan mukaista toimintaa on tarpeen muuttaa.

Kaivosviranomaisen on (621/2011) 67 §:n mukaan päätettävä, että malminetsintälupa raukeaa, jos luvanhaltija tekee asiaa koskevan ilmoituksen. Luvanhaltija on velvollinen tekemään ilmoituksen, jos tarkoituksena ei enää ole harjoittaa lupaan perustuvaa toimintaa. Malminetsintälupa raukeaa ilmoituksen saavuttua kaivosviranomaiselle.

Luvan voimassaolon jatkaminen

Malminetsintäluvan voimassaolon jatkamisen edellytyksistä säädetään kaivoslain (621/2011, sekä 505/2023) 61 §, 61a § sekä 61 b §:ssä.

Kaivoslain (621/2011) 61.1 §:n mukaan malminetsintäluvan voimassaoloa voidaan jatkaa enintään kolme vuotta kerrallaan siten, että lupa on voimassa yhteensä enintään viisitoista vuotta.

Kaivoslain (621/2011) 61.2 §:n mukaan malminetsintäluvan voimassaolon jatkamisen edellytyksenä on, että:

- 1) malminetsintä on ollut tehokasta ja järjestelmällistä;
- 2) esiintymän hyödyntämismahdollisuuksien selvittäminen edellyttää jatkotutkimuksia;
- 3) luvanhaltija on noudattanut tässä laissa säädettyjä velvollisuuksia samoin kuin lupamääräyksiä;
- 4) voimassaolon jatkamisesta ei aiheudu kohtuutonta haittaa yleiselle tai yksityiselle edulle.

Kaivoslain (621/2011) 66 §:n mukaan malminetsintäluvan voimassaolon jatkamista varten lupaviranomaiselle on ennen luvan voimassaolon päättymistä toimitettava lupahakemus sekä lupaharkinnan kannalta tarpeelliset ja luotettavat selvitykset edellä mainituista voimassaolon jatkamisen edellytyksistä.

Kaivostoiminnasta annetun valtioneuvoston asetuksen (391/2012) 27.2 §:n mukaan hakemuksesta tulee käydä ilmi hakijan haluamat muutokset lupa-alueeseen tai muut merkittävät muutokset sekä asianosaisissa tapahtuneet muutokset. Asetuksen 27.3 §:n mukaisesti hakemukseen tulee liittää lupaharkinnan kannalta tarpeellinen ja luotettava selvitys:

- 1) hakemuksen kohteena olevan luvan nojalla tehdyistä toimenpiteistä ja niiden tuloksista;
- 2) alueelle kohdistuneiden tutkimuskustannusten määrästä;
- 3) esiintymän hyödyntämismahdollisuuksista ja jatkotutkimusten tarpeellisuudesta;
- 4) perustelut aluerajaukselle.

Lisäksi hakemukseen sovelletaan vastaavasti, mitä lupahakemuksesta säädetään kaivoslain (621/2011) 34 §:ssä.

Lupapäätöksestä tiedottaminen

Lupapäätös on toimitettu päätöksenantopäivänä:

- Firefox Gold Oy:lle (hakija)

Jäljennös päätöksestä on toimitettu antopäivänä

- Kittilän kunnalle,
- Lapin ELY-keskukselle,
- Lapin maakuntamuseolle tiedoksi,
- Alakylän paliskunnalle,
- niille, jotka ovat jäljennöstä erikseen pyytäneet

Päätöksen antamisesta on ilmoitettu

- maanomistajille (kirjeitse)

- asianosaisille, joita asia erityisesti koskee
- muistutuksen esittäjille
- niille, jotka ilmoitusta ovat erikseen pyytäneet

Lupaviranomainen on tiedottanut annetusta päätöksestä Lapin Kansa sanomalehdessä 15.11.2024.

Tukes toimittaa Maanmittauslaitokselle malminetsintäluvasta tiedot merkittäväksi kiinteistötietojärjestelmään.

Perustelut: Päätöksestä tiedottaminen ja siinä noudatettu menettely perustuvat kaivoslain (621/2011) lupapäätöksestä tiedottamista koskevaan 58 §:ään.

Päätösmaksu

Tästä päätöksestä perittävä maksu on **3950 €**. Valtion talous- ja henkilöstöhallinnan palvelukeskus lähettää laskun hakijalle.

Maksu perustuu hakemuksen vireille tullessa voimassa olleeseen asetukseen Turvallisuus- ja kemikaaliviraston maksullisista suoritteista (1283/2021).

Muutoksenhaku

Tähän päätökseen saa kaivoslain (621/2011) 162 §:n nojalla hakea muutosta valittamalla **Pohjois-Suomen hallinto-oikeuteen**.

Valitus on tehtävä kirjallisesti 30 päivän kuluessa päätöksen tiedoksisaannista (808/2019, 13 §). Päätöksen tiedoksisaannin katsotaan tapahtuneen seitsemäntenä päivänä päätöksen julkaisemisesta. Liitteenä olevasta valitusosoituksesta ilmenee, miten muutosta haettaessa on meneteltävä.

Päätöksestä perittävästä maksusta valitetaan samassa järjestyksessä kuin pääasiasta.

Lisätietoja

kaivosasiat@tukes.fi tai ylitarkastaja Antti Mikkola puh. 029 505 2184

Asian on esitellyt ylitarkastaja Antti Mikkola ja ratkaissut johtava asiantuntija Ilkka Keskitalo. Tämä asiakirja on allekirjoitettu sähköisesti. Allekirjoittajan henkilöllisyyden ja allekirjoituksen ajankohdan voi varmistaa allekirjoitusta klikkaamalla ja asiakirjan aitous voidaan todentaa sähköisesti. Jos asiakirjaa muutetaan jälkikäteen, allekirjoitus ei ole enää kelvollinen. Sähköinen asiakirja on alkuperäiskappale, eikä allekirjoituksen oikeellisuutta voi varmistaa paperitulosteesta. Alkuperäisen sähköisen asiakirjan voi tarvittaessa pyytää Tukesin kirjaamosta.

LIITTEET

Liite 1	ML2017:0045 lupakartta
Liite 2	Tilakohtaiset pinta-alat malminetsintäluva-alueella
Liite 3	Asianosaiset maanomistajat
Liite 4	Kittilän kunnan lausunto
Liite 5	Lapin ELY-keskuksen lausunto
Liite 6	Kaivannaisjätteen jätehuoltosuunnitelman täydennys, Firefox Gold Oy, 26.8.2024
Liite 7	Selitys, Firefox Gold Oy, 29.10.2024

VALITUSOSOITUS

Valitusviranomainen

Päätökseen saa hakea muutosta valittamalla sille hallinto-oikeudelle, jonka tuomiopiirissä pääosa tässä päätöksessä tarkoitettusta alueesta sijaitsee. Toimivaltainen hallinto-oikeus on mainittu valitusosoituksen lopussa. Valituskirjelmä osoitetaan valitusviranomaiselle ja se on toimitettava valitusajassa hallinto-oikeuden kirjaamoon.

Valitusaika

Valitus on tehtävä kirjallisesti 30 päivän kuluessa päätöksen tiedoksisaannista. Päätöksen tiedoksisaannin katsotaan tapahtuneen seitsemäntenä päivänä päätöksen julkaisemisesta.

Valitusoikeus

Malminetsintälupaa, kaivoslupaa ja kulanhuudontalupaa koskevaan päätökseen, mainitun luvan voimassaolon jatkamista, raukeamista, muuttamista ja peruuttamista koskevaan päätökseen sekä kaivostoiminnan lopettamispäätökseen saa hakea muutosta:

- 1) asianosainen;
- 2) rekisteröity yhdistys tai säätiö, jonka tarkoituksena on ympäristön-, terveyden- tai luonnonsuojelun taikka asuinympäristön viihtyisyyden edistäminen ja jonka sääntöjen mukaisella toiminta-alueella kysymyksessä olevat ympäristövaikutukset ilmenevät;
- 3) toiminnan sijaintikunta tai muu kunta, jonka alueella toiminnan haitalliset vaikutukset ilmenevät;
- 4) elinkeino-, liikenne- ja ympäristökeskus ja muu asiassa toimialallaan yleistä etua valvova viranomainen;
- 5) saamelaiskäräjät sillä perusteella, että luvassa tarkoitettu toiminta heikentää saamelaisten oikeutta alkuperäiskansana ylläpitää ja kehittää omaa kieltään ja kulttuuriaan;
- 6) kolttien kyläkokous sillä perusteella, että luvassa tarkoitettu toiminta heikentää kolttien elinolosuhteita ja mahdollisuuksia harjoittaa elinkeinoja.

Kaivosviranomaisella on lisäksi oikeus valittaa sellaisesta päätöksestä, jolla hallinto-oikeus on muuttanut sen tekemää päätöstä tai kumonnut päätöksen.

Valituksen sisältö

Valituskirjelmässä on ilmoitettava

- päätös, johon haetaan muutosta
- miltä kohdin päätökseen haetaan muutosta ja mitä muutoksia siihen vaaditaan tehtäväksi
- perusteet, joilla muutosta vaaditaan
- mihin valitusoikeus perustuu, jos valituksen kohteena oleva päätös ei kohdistu valittajaan
- valittajan nimi ja kotikunta
- postiosoite ja puhelinnumero, joihin asiaa koskevat ilmoitukset valittajalle voidaan toimittaa

Jos valittajan puhevaltaa käyttää hänen laillinen edustajansa tai asiamiehensä tai jos valituksen laatijana on joku muu henkilö, valituskirjelmässä on ilmoitettava myös tämän nimi ja kotikunta.

Valittajan, laillisen edustajan tai asiamiehen on allekirjoitettava valituskirjelmä, ellei valituskirjelmää toimiteta sähköisesti (telekopiona tai sähköpostilla).

Valituksen liitteet

Valituskirjelmään on liitettävä

- päätös, johon haetaan muutosta valittamalla, alkuperäisenä tai jäljennöksenä
- asiakirjat, joihin valittaja vetoaa vaatimuksensa tueksi, jollei niitä ole jo aikaisemmin toimitettu viranomaiselle
- asiamiehen valtakirja

Valituskirjelmän toimittaminen perille

Valituskirjelmän voi viedä valittaja itse tai hänen valtuuttamansa asiamies. Valituskirjelmä liitteineen voidaan myös lähettää postitse, telekopiona tai sähköpostilla. Postiin valituskirjelmä on jätettävä niin ajoissa, että se ehtii perille valitusajan viimeisenä päivänä ennen aukioloajan päättymistä. Hallinto-oikeudessa kirjaamon aukioloaika on klo 8.00–16.15. Sähköisesti (telekopiona tai sähköpostilla) toimitetun valituskirjelmän on oltava toimitettu niin, että se on käytettävissä vastaanottolaitteessa tai tietojärjestelmässä määräajan viimeisenä päivänä ennen virka-ajan päättymistä.

Valittajalta peritään hallinto-oikeudessa **oikeudenkäyntimaksu 270 euroa**. Tuomioistuinten ja eräiden oikeushallintoviranomaisten suoritteista perittävistä maksuista annetussa laissa (701/1993) on erikseen säädetty eräistä tapauksista, joissa maksua ei peritä.

Toimivaltaisen hallinto-oikeuden yhteystiedot muutoksenhakua varten:

Pohjois-Suomen hallinto-oikeus

käyntiosoite: Torikatu 34–90, 90100 Oulu

postiosoite: PL 189, 90101 Oulu

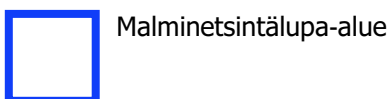
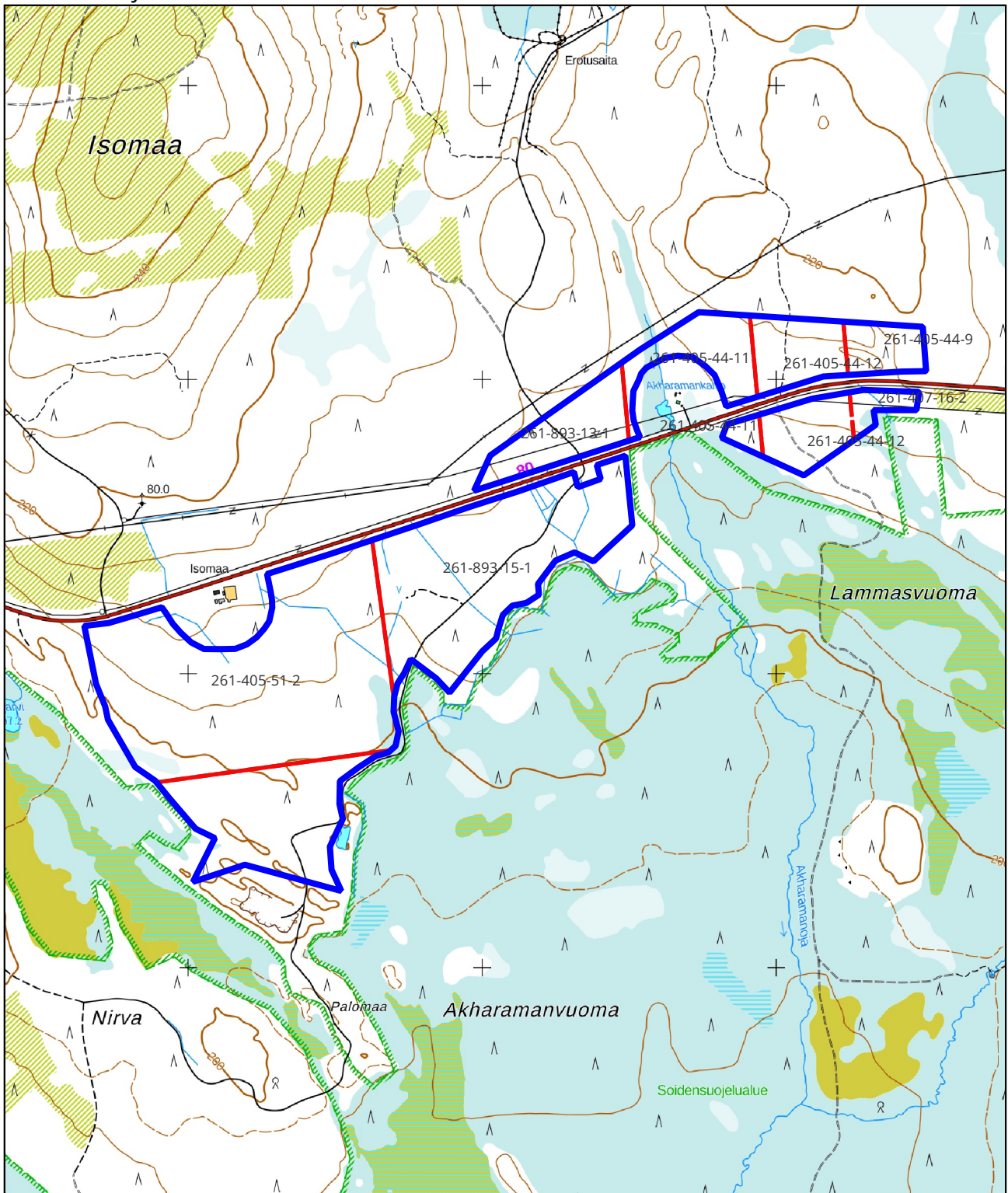
puhelin: 029 56 42800

faksi: 029 56 42841

sähköposti: pohjois-suomi.hao@oikeus.fi

Valituksen voi tehdä myös hallinto- ja erityistuomioistuinten asiointipalvelussa osoitteessa: <https://asiointi2.oikeus.fi/hallintotuomioistuimet>

Kartta malminetsintäluapa-alueesta.
Mittakaava ohjeellinen



Malminetsintäluapa-alue



Kiinteistörajat

Mittakaava 1:20 000
Firefox Oy
Mustajärvi
ML2017:0045

Kiinteistötunnus	Pinta-ala (ha)
26140500510002	54,83
26189300130001	9,04
26140500440012	13,35
26140500440011	9,09
26189300150001	53,72
26140700160002	2,09
26140500440009	4,42
	146,53

Pinta-ala yhteensä: **146,53 ha**

ASIANOSAINEN MAANOMISTAJA
[REDACTED]
[REDACTED]
[REDACTED]
[REDACTED]
[REDACTED]
[REDACTED]
[REDACTED]
[REDACTED]
[REDACTED]
[REDACTED]
[REDACTED]
[REDACTED]
[REDACTED]
[REDACTED]
[REDACTED]

Lausunto Firefox Gold Oy:n malminetsintäluvan jatkoaikahakemuksesta, Mustajärvi, ML2017:0045

Khall 10.09.2024 § 312
446/10.01.01/2024

Valmistelija

Maanmittausteknikko Veli-Matti Virtanen, puh. 040 581 1889

Firefox Gold Oy on jättänyt Tukesille Kittilän kunnan alueelle, Alakylän paliskunnan poronhoitoalueelle kohdistuvan jatkoaikahakemuksen koskien Mustajärvi – nimistä malminetsintäluva-alueita. Alue sijaitsee noin 20 km Kittilän keskustasta Sodankylän suuntaan. Lausunto on pyydetty antamaan Tukesille 30.9.2024 mennessä.

Malminetsintäalueen kokonaispinta-ala on 146,53 ha.

Lupahakemuksen mukaan alue sijaitsee vähintään 50 metrin etäisyydellä Tollovuoma-Silmäsvuoma-Nunaruoma Natura 2000 – alueesta ja Tollovuoman-Vasanvuoman soidensuojelualueesta.

Yhtiö etsii alueelta kultaa, kobolttia, hopeaa, kuparia, nikkeliä ja platinaryhmän metalleja.

Yhtiö on toteuttanut vuosien 2018-2024 aikana malminetsintäluva-alueella pohjamooreeninäytteenottoa, tutkimuskaivantoja, maastogeofysiikan tutkimuksia sekä kallioperäkairausta. Kallioperäkairauksia on tehty yhteensä noin 15 km. Suoritettujen tutkimusten merkittävät kultatulokset viittaavat alueen potentiaaliin mahdollisesti taloudellisesti hyödynnettävän malmiesiintymän löytämiseen. Kallioperäkairauksia ja geofysiikan tutkimuksia joudutaan suorittamaan vähintäänkin muutaman vuoden ajan tarpeeksi kattavan arvion saamiseksi.

Hakemuksen mukaan yhtiö suorittaa timanttikairauksia, mahdollisia tutkimuskaivantoja sekä maastogeofysiikan mittauksia talvikaudella 2024-2025.

Hakemuksessa mukaan yleisemmät etsintämenetelmät on kuvattu seuraavasti:

Pohjamooreeninäytteenotto tapahtuu moottoroidulla tela-alustaisella iskuporauskalustolla. Noin 600 g:n suuruinen maanäyte porataan noin 6 cm:n halkaisijaltaan olevalla putkikalustolla maapitteiden läpi niin läheltä peruskallion pintaa kuin mahdollista. Alueella voidaan tehdä myös kevyempää käsivoimin tehtävää geokemiallista näytteenottoa.

Tutkimuskaivannon tarkoitus on paljastaa peruskallion pinta maapitteen alta. Työ tehdään normaalisti kaivinkoneella.

Timanttikairaus suoritetaan ylläolevien alustavien tutkimusten perusteella valituille kohteille.

Mikäli alueen malmipotentiali arvioidaankin oletettua heikomaksi, luovutan malminetsintäluvasta.

Hakemuksen kaivannaisjätteen jätehuoltosuunnitelman mukaan timanttikairauksen yhteydessä syntyy kairaussoijaa, joka muodostuu alueen vulkaniitti- ja kvartsiittikallioperästä. Kyseinen kallioperä on erittäin ruhjeista, minkä vuoksi näistä kiviaineksista koostuvan kairaussoijan nousu maanpinnalle on ollut vähäistä. Mikäli kairaussoijaa kuitenkin syntyy, se pyritään ensisijaisesti palauttamaan ottamispaikkaan, mikäli se on teknisesti mahdollista eikä aiheuta ympäristön pilaantumista. Kairauskohteilla ei ole tiedossa luonnonsuojelulaissa tarkoitettuja erityisesti suojeltavia kohteita eikä pohjavesialueita. Yhtiö arvioi kairauskohteissa suljetun kierron tarpeellisuutta ja toteuttaa kaivannaisjätteen palauttamisen tai talteenoton vähimmän haitan periaatteella maastoon ja ympäristöön.

Hakemuksen mukaan toiminnasta voi syntyä meluhaittaa. Alueella otetaan huomioon ja pyritään minimoimaan mahdollisen töiden aiheuttaman irtoaineksen kulkeutuminen jokiin ja puroihin

Hakemuksen mukaan mahdolliset tie- ja maastovahingot korjataan sekä puusto- ja muut vahingot korvataan täysimääräisesti.

Kartta malminetsintä lupa-alueesta esityslistan ja pöytäkirjan liitteenä, asiakirjat esityslistan oheismateriaalina.

Esittelijä

Kunnanjohtaja Kurula Timo

Päätösehdotus

Kunnanhallitus päättää lausuntonaan Firefox Gold Oy:n jatkoaikahakemuksesta koskien Mustajärvi – nimistä malminetsintä lupaa ilmoittaa seuraavaa:

Lupahakemus ei kohdistu Kittilän kunnan asema- eikä yleiskaava-alueille. Siten kaavoituksen kannalta hakemuksen johdosta ei ole huomautettavaa.

Luvassa tulee edellyttää sopimaan työskentelyajankohdista ja – tavoista paliskunnan kanssa ennen malminetsintätöiden aloittamista, jotta poronhoitotyölle sekä muulle paikalliselle toiminnalle mahdollisesti aiheutuva haitta tulisi vältettyä taikka selvitettyä aina etukäteen. Malminetsintäalue tulee ennallistaa toimijan toimesta.

Malminetsinnästä ei saa olla haittaa paikalliselle asutukselle, pohjavesialueille eikä alueen poronhoidolle.

Kittilän kunta edellyttää, että kittiläläisten kuntalaisten tulee voida asioida malminetsintäyhtiön kanssa suomen kielellä.

Muilta osin Kittilän kunnalla ei ole hakemuksesta huomautettavaa.

Päätös

Kunnanjohtajan muutettu päätösehdotus:

Kunnanhallitus päättää lausuntonaan Firefox Gold Oy:n jatkoaikahakemuksesta koskien Mustajärvi – nimistä malminetsintäalupaa ilmoittaa seuraavaa:

Lupahakemus ei kohdistu Kittilän kunnan asema- eikä yleiskaava-alueille. Siten kaavoituksen kannalta hakemuksen johdosta ei ole huomautettavaa.

Luvassa tulee edellyttää sopimaan työskentelyajankohdista ja – tavoista paliskunnan kanssa ennen malminetsintätöiden aloittamista, jotta poronhoitotyölle sekä muulle paikalliselle toiminnalle mahdollisesti aiheutuva haitta tulisi vältettyä taikka selvitettyä aina etukäteen. Malminetsintäalue tulee ennallistaa toimijan toimesta.

Malminetsintäalueen välittömässä läheisyydessä on Isonmaan poroaita, joka on Alakylän palkisen alueella. Myös Akharamanojan kaltio on alueella, joka tulee ottaa huomioon.

Malminetsinnästä ei saa olla haittaa paikalliselle asutukselle, pohjavesialueille eikä alueen poronhoidolle.

Kittilän kunta edellyttää, että kittiläläisten kuntalaisten tulee voida asioida malminetsintäyhtiön kanssa suomen kielellä.

Muilta osin Kittilän kunnalla ei ole hakemuksesta huomautettavaa.

Kunnanjohtajan muutettu päätösesitys hyväksyttiin.

Liitteet

Liite 1 Kartta malminetsintälupahakemusalueesta (Mustajärvi), lupatunnus ML2017:0045

Pöytäkirjan nähtäväksi asettaminen pvm

Pöytäkirja on 13.9.2024 viety nähtäväksi yleiseen tietoverkkoon, osoitteeseen <https://www.kittila.fi>.

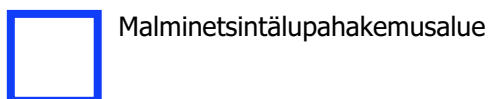
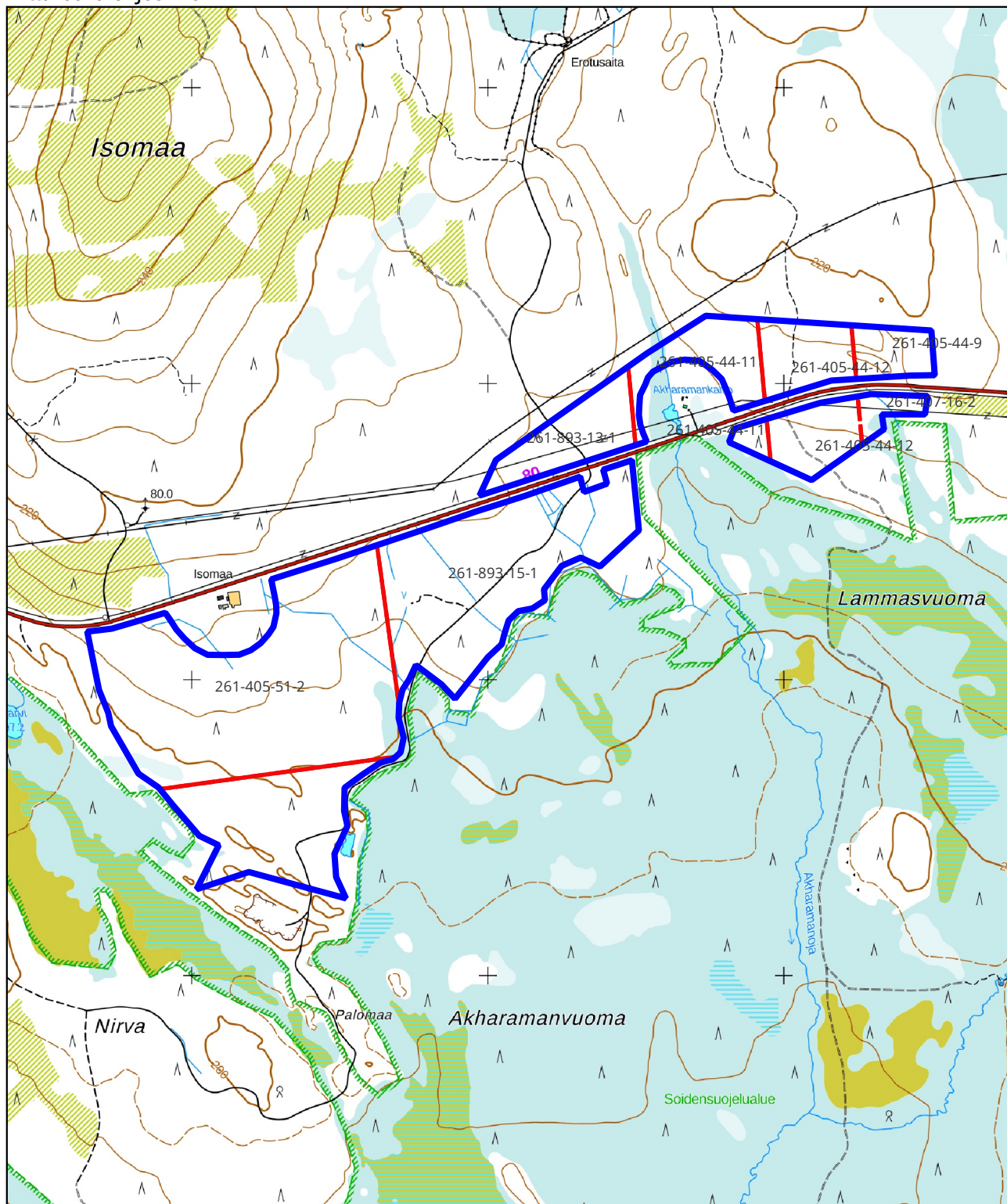
Tiedoksianto

Lähetetty tiedoksi sähköpostilla 18.9.2024.

Muutoksenhakuohje koskee pykälää: § 312**Muutoksenhakukielto**

Tästä päätöksestä ei saa tehdä oikaisuvaatimusta eikä kunnallisvalitusta, koska päätös koskee kuntalain 136 §:n mukaan valmistelua tai täytäntöönpanoa; työ- ja virkaehtosopimuksen tulkintaa tai soveltamista; tai työnjohto- ja valvontaoikeuden käyttämistä.

Kartta malminetsintälupahakemusalueesta.
Mittakaava ohjeellinen



Malminetsintälupahakemusalue



Kiinteistörajat

Mittakaava 1:20 000
Firefox Oy
Mustajärvi
ML2017:0045



Turvallisuus- ja kemikaalivirasto (TUKES)
kaivosasiat@tukes.fi

Viite: Lausuntopyyntöne 23.08.2024

Malminetsintälupahakemus ML2017:0045 ”Mustajärvi”, Firefox Gold Oy, Kittilä

Turvallisuus- ja kemikaalivirasto (TUKES) on pyytänyt kaivoslain (621/2011) 37 §:n nojalla Lapin elinkeino-, liikenne- ja ympäristökeskuksen (ELY-keskuksen) lausuntoa B2Fingold Oy:n malminetsintälupahakemuksesta, lupanumero ML2014:0084 siinä ja kuvatun toiminnan ympäristövaikutuksista. Lisäksi TUKES on pyytänyt paikka- ja sijaintitietoja malminetsintälupa-alueella mahdollisesti esiintyvistä luonnonsuojelulla suojelluista luontotyypeistä, rahoitetuista lajeista ja niiden lisääntymis- ja levähdyspaikoista sekä huomioon otettavista uhanalaisista lajeista. Lisäksi TUKES on pyytänyt ELY-keskukselta lausuntoa siitä, onko alueella kaivoslain 9 § kolmannen momentin mukaisia liikennealueita. TUKES on toimittanut Lapin ELY-keskukselle 27.8.2024 lausuntopyynnön täydennyksenä päivitetyn malminetsintälupahakemuksen. Lausuntoa on pyydetty 30.09.2024 mennessä. ELY-keskus on pyytänyt lausunnon antamiselle jatkoaikaa, jonka TUKES on myöntänyt 23.10.2024 saakka.

Haetun malminetsintäalueen pinta-ala on 146,53 ha ja se kohdistuu Kittilän kunnan alueelle Hormakummun kylän itäpuolelle, Akharamanvuoman ja Lammasvuoman pohjoispuoleiselle alueelle. Hakija on arvioinut alueelta olevan mahdollista löytää kultaa, kobolttia, hopeaa, kuparia, nikkeliä, ja platinaryhmän alkuaineita. Yhtiö hakee malminetsintäalueelle jatkoaikaa.

Yhtiö aikoo suorittaa malminetsintäalueella timanttikairauksia, mahdollisia tutkimuskaivantoja sekä maastogeofysiikan mittauksia (kairareikä- ja IP-mittauksia) talvikaudella 2024-2025. Pohjamineen näytteenotto tapahtuu moottoroidulla telalustaisella iskuporaus kalustolla. Liikenne koneelle tapahtuu moottorikelkalla tai mönkijällä metsässä jo olevia uria pitkin, mikäli mahdollista. Maanäyte porataan noin 6 cm halkaisijaltaan olevalla putkikalustolla maapeitteiden läpi, niin läheltä peruskallion pintaa kuin mahdollista. Alueella voidaan tehdä myös kevyempää, käsivoimin tehtävää geokemiallista näytteenottoa, jossa näyttemateriaalia otetaan maaperän ylimmistä kerroksista. Tutkimuskaivannon tarkoitus on paljastaa kallion pinta, joista kallioperän rakenne- ja litologiahavainnot sekä timanttisahalla tehtävää uranäytteenottoa voidaan tehdä. Kaivuutyö tehdään normaalisti kaivinkoneella. Timanttikairaus suoritetaan yllä olevien alustavien tutkimusten perusteella valituille kohteille. Hakemuksen täydennyksenä on toimitettu kaivannaisjätteen jätehuoltosuunnitelma.

Lapin ELY-keskus lausuu seuraavaa

Natura 2000 -verkosto ja luonnonsuojelualueet

23.10.2024

Malminetsintälupahakemusalue sijaitsee Tollovuoma-Silmäsvuoma-Mustaoja-Nunaravuoma Natura-alueeseen (FI1300608) kuuluvien soiden Akharamanvuoman ja Lammasvuoman pohjoispuolella. Lähimmillään haetun malminetsintäalueen eteläraja sijaitsee paikkatietoaineistojen mukaan useasta kohdasta alle 10 m:n etäisyydellä em. Natura-alueen rajasta. Natura-alue on perustettu erityisten suojelutoimien alueeksi (SAC-alue). Alue on lisäksi ilmoitettu komissiolle lintudirektiivin mukaisena erityisenä suojelualueena (SPA-alue). Natura-alue koostuu soidensuojeluohjelmaan kuuluvista Silmäsvuoman, Säynäjävaara-Mustavaarat-Nunarovuoman ja Tollovuoma-Vasanvuoma-Lammasvuoman alueista (SSO), vanhojen metsien suojeluohjelmaan kuuluvasta Taljavaaran alueesta (VMO), lehtojen suojeluohjelmaan kuuluvasta Mustavaaran lehdot -nimisestä alueesta (LHO) sekä lintuvesiohjelmaan kuuluvista Kuolajärvestä, Siikajärvestä ja Julmajärvestä (LVO). Lisäksi alueeseen kuuluu noin 800 ha suojeluohjelmiin kuulumattomia yksityismaita. Soidensuojeluohjelmiin kuuluvat alueet on pääosin toteutettu muodostamalla niistä luonnonsuojelulain nojalla suojelualueita. Lisäksi osa Mustavaaran lehdot -alueesta on perustettu luonnonsuojelulain nojalla lehtojensuojelualueeksi. Osa alueesta on vielä toteuttamatta ja Taljavaaran alue on säädösvalmistelussa. Toteutuskeinona tällä Natura-alueella ovat luonnonsuojelulaki ja rakennuslaki.

Natura-alueen suojeluperusteena ovat siellä esiintyvät yhteensä 14 luontodirektiivin liitteen 1 mukaista luontotyyppiä ja 8 liitteen II lajia sekä yhteensä 22 lintudirektiivin liitteessä 1 mainittua lintulajia ja säännöllisesti esiintyvää muuttolintua. Tollovuoma-Silmäsvuoma-Mustaoja-Nunaravuoma Natura-alue kuuluu myös sekä kansainvälisesti tärkeisiin, että Suomen kansallisesti tärkeisiin lintualueisiin (Important Bird and Biodiversity Area - IBA ja Finnish Important Bird Areas – FINIBA).

Malminetsintäalueen etäisyys Natura-alueeseen on vähimmillään noin 7 m ja koko hakemusalue sijaitsee enintään 600 m:n etäisyydellä Natura-alueesta. Hakemusalue ulottuu niin lähelle soidensuojelualueita ja Natura-alueita, että malminetsintätoimilla (kairaukset ja tutkimuskaivannot) voi olla heikentäviä vaikutuksia soidensuojelualueelle ja Natura-alueen suojeluperustesuoluontotyypeille. Heikentäviä vaikutuksia voi muodostua mm. suojelu- ja Natura-alueelle tulevien kiintoainesvalumien ja soiden reuna-alueiden vesitasapaino- ja kosteusolojen muutosten vuoksi. Hakemuksen mukaan malminetsinnässä käytetään menetelmiä, jotka voivat häiritä Natura-alueella lintuyksilöiden pesintää meluvaikutuksen vuoksi (mm. timanttikairaus, timanttisahaus, pohjamoreeninäyteenotto ja tutkimusojien kaivuu kaivurilla). Aikaisemmassa jatkoaikahakemuksessa (malminetsintälupa myönnetty 18.10.2021) on todettu, että timanttikairauksia ei tehdä lintujen pesimäaikana. Nyt lausuttavana olevassa jatkoaikahakemuksessa ei ole mainittu, että melua aiheuttava toiminta ajoitettaisiin lintujen pesimäajan ulkopuolelle.

Natura-alueen suojelun perusteena olevien luonnonarvoihin, erityisesti lintujen kohdistuvaa merkittävää heikentymistä yksin kyseisen tai yhteisvaikutuksessa muiden alueeseen vaikuttavien toimintojen kanssa ei voida malminetsintälupahakemuksen perusteella sulkea pois. ELY-keskus huomauttaa, että luonnonsuojelulain mukaan on hakijan vastuulla osoittaa, ettei Natura-alueen suojeluperusteille voi aiheutua merkittäviä heikennyksiä.

Kairakoneen melun kantautumista Natura-alueelle on käsitelty useissa malminetsinnän Natura-arvioinneissa. ELY-keskus katsoo asiaa koskevaan tieteelliseen, Natura-arvioinneissa viitattuun tutkimukseen pohjautuen, että vaikutukset lintuihin vähenevät

23.10.2024

voimakkaasti, kun melu vaimenee 40 dB:n. Melun kantautuminen riippuu useista tekijöistä (mm. koneen melutaso, maastonmuodot ja peitteisyys, tuulen suunta ja nopeus), minkä vuoksi yksiselitteistä vaimentumisetäisyyttä 40 dB:n on mahdoton asettaa.

Hakijan tulee joko 1) täydentää lupahakemusta perustelemalla miksi Natura-arviointia ei tarvita (ns. Natura-tarveharkinta, etenkin Natura-alueen suojelun perusteina olevien lintudirektiivin lajien ja suoluontotyyppien osalta), 2) tehdä luonnonsuojelulain 35 § mukainen Natura-arviointi, 3) muuttaa hanketta (esimerkiksi toiminnan alueellisen kohdentumisen ja melua aiheuttavan toiminnan ajoituksen suhteen) tavalla, joka poissulkee Natura-alueeseen kohdistuvat vaikutukset tai 4) rajata hakemusaluetta kauemmas Natura-alueesta ja poissulkea sillä tavalla Natura-alueeseen kohdistuvat vaikutukset. Lapin alueella tehdyistä malminetsinnän vaikutuksia käsitelleistä Natura-arvioinneista tiedetään, että kairakoneen meluvaikutus voi yltää muutamasta sadasta metrillä jopa 900 metrin päähän kairakoneesta. Meluvaikutuksen laajuuteen vaikuttavat muun muassa koneen tyyppi, vuodenaika ja maastonmuodot. Natura-vaikutusten tarkastelussa tulee kiinnittää erityistä huomiota yhteisvaikutuksiin, joita suojeluperusteena oleville lintulajeille aiheuttavat myös Tollovuoma-Silmäsvuoma-Mustaoja-Nunaravuoma Natura-alueen ympäristön muu koneellinen malminetsintä.

Vaikutusten arviointia varten tarvitaan tietoja malminetsinnässä käytettävien kairauslaitteistojen ja kaivinkoneiden melusta sekä sen vaimentumisesta kyseisen alueen olosuhteet huomioon ottaen sekä toiminnan ajoittumisesta suhteessa Natura-alueen suojeluperusteena olevien lintujen pesimäaikaan 15.3–15.9. Lisäksi tarvitaan tietoa tutkimuskaivannoista ja niiden kaivamisesta sekä kairaussoijasta aiheutuvista kiintoaines- ja ravinnevalumista Natura-alueelle.

Ennen kuin jokin edellä mainitusta neljästä toimenpiteistä on tehty, ei voida varmistua merkittävien vaikutusten syntymättä jäämisestä. Luonnonsuojelulain 35 §:n ja säännöksen tulkintaa ohjaavan oikeuskäytännön mukaan, jos hanke tai suunnitelma joko yksinään tai tarkasteltuna yhdessä muiden hankkeiden ja suunnitelmien kanssa saattaa merkittävästi heikentää Natura-alueen luonnonarvoja, hankkeen toteuttajan tai suunnitelman laatijan on asianmukaisella tavalla arvioitava nämä vaikutukset sen kannalta, miten ne vaikuttavat alueen suojelutavoitteisiin.

Oikeuskäytännön mukaan lieventäviä toimenpiteitä (eli kielteisten vaikutusten estämiseksi tai vähentämiseksi toteutettavia toimenpiteitä) ei voida ottaa huomioon arvioitaessa Natura-arvioinnin tarvetta (esimerkiksi C-323/17, Komission tiedonanto 21.11.2018, s. 43). Mikäli mahdollisia vaikutuksia selvitetessä havaitaan, että lieventävät toimenpiteet ovat välttämättömiä merkittävän heikentymisen estämiseksi, tulee hakijan muuttaa hanketta tai tehdä luonnonsuojelulain 35 § mukainen Natura-arviointi.

Luonnonsuojelulain 35 §:n mukaan luvan myöntävän viranomaisen on valvottava, että Natura-arviointi tehdään. Viranomaisen on pyydettävä arvioinnista lausunto elinkeino-, liikenne- ja ympäristökeskukselta ja siltä, jonka hallinnassa luonnonsuojelualue on.

Pohjavesialueet, pienvedet ja vesistöt (kaivoslain 11 §:n kohdat 1 ja 3)

Pohjavesialueet

23.10.2024

Hakemusalueella ei ole luokiteltuja pohjavesialueita.

Toiminnassa tulee huomioida myös mahdolliset yksityiset talousvesikaivot. Mikäli alueella tehdään kaivu- ja syväkairaustoimenpiteitä, ainakin 500 metrin etäisyydellä käytössä olevat talousvesikaivot olisi syytä ottaa tarkkailuun (vedenpinnan korkeus ja laatu). ELY-keskus muistuttaa, että toimija on aina vesilain mukaisessa vastuussa kaikesta pohjavedelle aiheutuvasta vahingosta, ja vastuu koskee myös yksityisiä talousvesikaivoja.

Lähteet

Malminetsintäalueella tai sen välittömässä läheisyydessä on ilmakuvatarkastelun perusteella mahdollisia lähde- ja tihkupintapaikkoja. Lähde- ja tihkupintakohteita voi olla esim. kivennäismaan ja suon raja-alueilla ja niiden läheisyydessä.

Luonnontilaisen lähteen luonnontilan vaarantaminen on vesilaissa kielletty (VL 2. luku 11 §), ellei siihen ole saatu aluehallintoviraston lupaa. Lähteisiin tulee jättää riittävä suojaetäisyys, vähintään 30 metriä lähteikön reunasta ja etäisyyden määrittelyssä tulee huomioida, ettei lähteen luonnontila vaarannu. Esimerkiksi kaivuutoimenpiteet lähteikön läheisyydessä voivat aiheuttaa muutoksia pohjaveden virtausolosuhteissa ja siten myös lähteikön kautta purkautuvan pohjaveden määrässä. Suojaetäisyys riippuu maastonmuodoista, lähteen koosta ja tilasta. Lähtökohtana toiminnassa on, ettei siitä saa aiheutua vaaraa pohjaveden määrälle tai laadulle. Lähteen suojavyöhykkeellä ei tule tehdä maahan kajoavia tutkimuksia. Mikäli kairauspaikoilla esiintyy ylivuotoa, tulee huolehtia siitä, että kairareiat tulpataan ylivuodon ja pohjaveden purkautumisen estämiseksi. Työn teettäjällä on vastuu pohjavedelle mahdollisesti aiheutuvista vahingoista.

Vesistöt

Lupahakemusalueella on luonnontilainen tai luonnontilaisen kaltainen puro. Purot ovat osaksi lähdepuroja. Puron uoman luonnontilan säilymisen vaarantaminen on luvanvaraista (VL 3. luku 2 §). Tämä tulee huomioida purojen ylityksissä.

Koneellisessa malminetsinnässä tulee kiinnittää huomiota vesiensuojeluun. Vesistöihin on maahan kajoavassa toiminnassa jätettävä riittävät suojavyöhykkeet, ettei maa-aineksia tai kairaussoijaa kulkeudu vesistöihin esim. tulvan mukana ja vesistön tila sen seurauksena heikkene. Ojitetuilla aloilla on toimittava siten, että kiintoainetta tai poraussoijaa ei pääse ojia myöten kulkeutumaan vesistöihin. ELY-keskus katsoo, että vesistöjen tilan heikentymistä on pidettävä kaivoslain tarkoittamana merkittävänä muutoksena luonnonolosuhteissa, jota malminetsinnästä ei saa aiheutua. Lisäksi vesistöjen ympäristö tulisi säilyttää mahdollisimman luonnonmukaisena.

Uhanalaiset ja suojellut luontotyypit (kaivoslain 11 §:n kohta 4)

Lupahakemusalueelta ei ole tiedossa olevia, varmistettuja luonnonsuojelulain 65 §:n mukaisia tiukasti suojeltuja luontotyyppisiä. Luonnonsuojelulain 65 §:n mukaisten tiukasti suojeltujen serpentiiniluontotyyppien (serpentiinikalliot, -kivikot ja -soraikot) hävittäminen ja heikentäminen on kielletty riippumatta siitä, onko esiintymä merkitty

23.10.2024

Suomen ympäristökeskuksen ylläpitämään paikkatietoaineistoon. Mikäli alueella tutkimusten yhteydessä havaitaan ultraemäksen kivilajin kalliopaljastumia, kivikkoja tai sorapintoja, pyydetään näistä ilmoittamaan Lapin ELY-keskuksen Luontoympäristöyksikköön. Mahdollisilla serpentiiniluontotyyppikohteilla kohteilla tulee pidättäytyä ympärivuotisesti kaikesta maa- tai kallioperään kajoavasta tutkimuksesta sekä maastoliikenteestä ilman suojaavaa lumipeitettä, kunnes ELY-keskus arvioinut kohteen tilanteen ja antanut tarkemmat ohjeet malminetsintään kohteen läheisyydessä. Näin toimien malminetsintätoimilla ei rikota LSL 65 §:n tiukasti suojellun luontotyyppin hävittämis- ja heikentämiskieltoa.

Lupahakemusalueella ei ole tiedossa olevia luonnonsuojelulain 64 §:n mukaisia suojeltuja luontotyyppisiä, mutta alueen taustatietojen mukaan alueen kallioperä on paikoin kalkkivaikutteista ja alueen mahdolliset kalliopaljastumat voivat edustaa luonnonsuojelulain 64 §:n mukaista suojeltua kalkkikalliot-luontotyyppiä.

Suojellut, harvinaiset tai uhanalaiset luontotyyppit voivat olla kaivoslain 11 § tarkoitettuja harvinaisia tai arvokkaita luonnonesiintymiä, jota ei saa olennaisesti vahingoittaa (HE 273/2009). Tutkimusojien ja -kuoppien kaivamisella sekä kesäaikaisella maastoliikenteellä voi olla haitallisia vaikutuksia uhanalaisille luontotyypeille. Kalkkikallioilla kaikki maahan ja kallioon kajoavat toimenpiteet voivat heikentää kalkkikallioluontotyyppiä.

Rauhoitetut, erityisesti suojeltavat ja uhanalaiset lajit (kaivoslain 11 §:n kohdat 3 ja 4)

Malminetsintätoiminta on järjestettävä siten, että siitä ei aiheudu luonnonsuojelu- ja kaivoslaissa kiellettyä seurausta, kuten lajin heikentämistä tai häviämistä eikä lajin elinympäristön heikentämistä tai tuhoutumista. Maahan kajoavissa malminetsintätoimissa suojeltujen lajien esiintymät on rajattava malminetsintäalueen ulkopuolelle. Suojaetäisyyksien määrittelyssä tulee ottaa huomioon, että rauhoitettua lajia voi esiintyä pistemäistä esiintymäpaikkaa laajemmalla alueella.

Ajantasaiset esiintymätiedot malminetsintäalueelta tulee tarkistaa ja huomioida tarkempia tutkimussuunnitelmia laadittaessa. Lajitietoa voi tarkastella ja ladata Suomen lajitietokeskuksen Laji.fi-sivuston kautta. Myös ympäristöhallinnon yhteisestä lajitiedon tallennusjärjestelmästä LajiGIS:stä tiedot siirretään kerran viikossa laji.fi -järjestelmään. Laji.fi:ssä on lajiaineistoja myös lukuisista muista lähteistä, esim. museoiden tietokannoista. Suurin osa lajiaineistosta on suoraan kaikkien nähtävissä Laji.fi-sivustolla, mutta sensitiivisten lajien paikkatiedot on karkeistettu esim. 1 km tai 5 km ruudun tarkkuudelle tai joissain tapauksissa salattu kokonaan. Nämä käyttörajoitetut aineistot saa käyttöönsä kirjautumalla Laji.fi-sivustolle ja tekemällä aineistopyynnön tietyltä alueelta.

Rauhoitetut ja luontodirektiivin liitteen IV (b) kasvi- ja eläinlajit

Lupahakemusalueelta ei toistaiseksi tunneta luonnonsuojeluasetuksen (1066/2023) liitteiden 1 ja 3 koko maassa rauhoitettujen eläin- ja kasvilajien esiintymiä, ei liitteen 5 Pohjois-Pohjanmaan, Kainuun ja Lapin maakunnissa rauhoitettuja putkilokasveja, ei liitteen 6 uhanalaisten ja erityisesti suojeltavien lajien havaintopaikkoja eikä luontodirektiivin (92/43/ETY) liitteiden II ja IV eläin- tai kasvilajien havaintopaikkoja

23.10.2024

(LajiGis 20.10.2024, Lajitietokeskuksen viranomaisportaali 20.10.2024).
Hakemusalueen lajistoa ei kuitenkaan ole kattavasti kartoitettu.

Hakemusalueelta ei ole myöskään havaintoja luontodirektiivin liitteen IV (a) lajista viitasammakosta. Lähimmät viitasammakkohavainnot ovat n. 40 km etäisyydellä hakemusalueesta, eikä hakemusalueella esiintyy viitasammakolle soveliasta elinympäristöä.

Linnut

Lupahakemusalueelta tai sen läheisyydestä ei tunneta lintudirektiivin artiklassa 1 tarkoitettujen, luonnonsuojelulain 73 § nojalla rauhoitettujen suurten petolintujen pesäreviirejä.

ELY-keskus muistuttaa, että suurin osa Suomen pesimälinnuista on luonnonsuojelulailla rauhoitettuja. Rauhoitettua eläinlajia ei saa tahallisesti tappaa tai häiritä. Erityisen tärkeää häirinnän välttäminen on lisääntymisaikana, tärkeillä muuton aikaisilla levähdysalueilla tai muutoin niiden elämänsyklin kannalta tärkeillä paikoilla (LSL 70 §). Kielto koskee tahallista häirintää. ELY-keskuksen näkemyksen mukaan koneellinen, melua tuttava malminetsintä aiheuttaa häiriötä linnuille ja se tulisi mahdollisuuksien mukaan tehdä lintujen lisääntymisajan ulkopuolella.

Ympäristönsuojelulain mukaiset asiat (kaivoslain 11 §:n kohta 1)

Mikäli malminetsinnässä ilmenee öljyvahingon uhka, jota toiminnanharjoittaja ei saa itse torjuttua/hoidettua, tulee siitä tehdä välittömästi ilmoitus hätäkeskukseen.

Kaivannaisjätteen jätehuoltosuunnitelma (kaivoslain 13 §)

Korkein hallinto-oikeus on 15.8.2024 antamassaan päätöksessä KHO:2024:97 todennut, että maan pinnalle nouseva hienojakoinen kiviaines eli kairaussoija on kaivoslain 13 §:ssä tarkoitettua kaivannaisjätettä. Päätöksessään KHO on myös todennut, että kaivannaisjätteen jätehuoltosuunnitelman laatimisvelvollisuudesta ei ole säädetty poikkeusta esimerkiksi kaivannaisjätteen vähäisen määrän perusteella.

Kaivoslain 13 §:n mukaan malminetsintäluvan haltija on velvollinen huolehtimaan maa- ja kiviainesjätteen synnyn ehkäisemisestä, sen haitallisuuden vähentämisestä sekä jätteen hyödyntämisestä tai käsittelemisestä.

Malminetsintäluvan haltijan on laadittava 1 momentissa tarkoitetuista toimenpiteistä kaivannaisjätteen jätehuoltosuunnitelma, johon on sisällytettävä tiedot alueen ympäristöstä, maa- ja kiviainesjätteistä, jätealueista, vaikutuksista ympäristöön, ympäristön pilaantumisen ehkäisemiseksi tehtävistä toiminnoista, toiminnan tarkkailusta ja toiminnan lopettamiseen liittyvistä toiminnoista. Jätehuoltosuunnitelmaa ei kuitenkaan vaadita, jos luvanhaltijan on laadittava sellainen ympäristönsuojelulain nojalla. Tarkempia säännöksiä kaivannaisjätteen jätehuoltosuunnitelman tavoitteista ja sisällöstä voidaan antaa valtioneuvoston asetuksella.

23.10.2024

Malminetsintäalueen kaivannaisjätteen jätehuoltosuunnitelma (Valtioneuvoston asetus kaivostoiminnasta 391/2012 3 §): kaivoslain 13 §:n mukaisen malminetsintäalueen kaivannaisjätteen jätehuoltosuunnitelman laadinnassa on otettava huomioon:

- 1) toimenpiteiden vaikutukset jätehuoltoon;
- 2) maa- ja kiviainesjätteiden sekä pintamaiden palauttaminen ottamispaikkaan, jos se on taloudellisesti ja teknisesti mahdollista eikä siitä aiheudu kiellettyä ympäristön pilaantumista;
- 3) toiminnasta aiheutuvien haitallisten ympäristövaikutusten ehkäiseminen mahdollisimman tehokkaasti.

Sen lisäksi, mitä kaivoslain 13 §:ssä säädetään, jätehuoltosuunnitelman tulee sisältää:

- 1) pääpiirteiset tiedot malminetsinnässä syntyvästä maa- ja kiviainesjätteestä ja sen ominaisuuksista;
- 2) arvio maa- ja kiviainesjätteen kokonaismäärästä ja suunnitelma jätteen hyödyntämisestä ja muusta käsittelystä;
- 3) tiedot maa- ja kiviainesjätteen merkittävistä ympäristövaikutuksista;
- 4) tiedot jätealuetta koskevista jälkitoimenpiteistä malminetsintäalueella.

Jätehuoltosuunnitelmassa on lisäksi esitettävä muut sellaiset tiedot, jotka ovat tarpeen sen arvioimiseksi, että maa- ja kiviainesjätteen synnyn ehkäisy ja haitallisuuden vähentäminen sekä jätteen käsittely on järjestetty kaivoslain ja tämän asetuksen mukaisesti. Kaivoslain 51 §:n mukaan malminetsintäluvassa on annettava yleisten ja yksityisten etujen turvaamiseksi tarpeelliset määräykset. Em. pykälän kohdan 6 mukaan myös kaivannaisjätteen jätehuoltosuunnitelmasta ja sen noudattamisesta.

Malminetsintälupahakemuksen täydennyksessä esitetty kaivannaisjätteen jätehuoltosuunnitelma on ELY-keskuksen näkemyksen mukaan puutteellinen eikä se täytä kaivannaisjätteen jätehuoltosuunnitelman sisältövaatimuksia (kaivoslain 13 § ja VNA kaivostoiminnasta 391/2012).

Kaivannaisjätteen jätehuoltosuunnitelmassa tulee esittää seuraavat tiedot:

- Malminetsinnästä syntyvä maa- ja kiviainesjäte, sen määrä ja ominaisuudet
- Tiedot alueen ympäristöstä
- Tiedot tutkimusten vaikutuksista ympäristöön
 - Kasvillisuuden peittovaikutukset
 - Vesistövaikutukset
 - Maaperän pilaantuminen
- Tiedot ympäristön pilaantumisen ehkäisemiseksi tehtävistä toimita
- Tiedot toiminnan tarkkailusta ja toiminnan lopettamiseen liittyvistä toimita
- Kaivannaisjätteen hyödyntäminen ja käsittely
- Tiedot maa- ja kiviainesjätteen merkittävistä ympäristövaikutuksista

Lisäksi jätehuoltosuunnitelmaan tulee sisällyttää toiminnassa mahdollisesti käytettävien kemikaalien käyttöturvallisuustiedotteet. Toiminnanharjoittajan on oltava selvillä ja osoitettava kaivannaisjätteen ominaisuudet myös tältä osin, jotta jäte voidaan toimittaa oikeaan vastaanottopaikkaan.

Veden ottaminen

ELY-keskus ei ole vesitalousasioissa lupaviranomainen vaan se toimii valtion valvontaviranomaisena ja ottaa muun muassa kantaa vesitaloushankkeiden luvanvaraisuuteen tai oikeuden tarpeeseen. Vesilain mukaisen luvan tai oikeuden

23.10.2024

tarvetta tarkastellaan aina paikka-/tapauskohtaisesti. Vesilain mukainen luvan-/oikeudentarve ratkaistaan lupamenettelyssä. Aluehallintovirasto lupaviranomaisena tai ELY-keskus ja kunnan ympäristönsuojeluviranomainen vesilain valvontaviranomaisina eivät voi antaa yksittäisen hankkeen luvanvaraisuudesta sellaista ennakkotietoa, joka sitoisi lupaviranomaista lupamenettelyssä.

Ilmoitus veden ottamisesta: veden ottaminen vaatii vesilain (587/2011) 2 luvun 15 §:n mukaisesti pinta- ja pohjaveden ottamista koskevan ilmoituksen ELY –keskukselle, jos otettava vesimäärä ylittää 100 m³/vrk, eikä ottaminen edellytä vesilain 3 luvun 2 tai 3 §:n mukaan lupaa.

Oikeus ottaa vettä toisen alueelta: ELY-keskus kiinnittää huomiota vesilain 4 luvun säännöksiin, joiden mukaan, jos pinta- tai pohjavettä otetaan toisen alueelta muuhun kuin tavanomaiseen kiinteistökohtaiseen käyttöön, saattaa olla tarpeen hakea aluehallintovirastolta oikeutta veden ottamiseen toisen alueelta (vesilaki 4 luku 3 § ja 4 §). ELY-keskuksen näkemyksen mukaan vedenkäyttö malminetsinnässä, esimerkiksi kairaus- tai lumetusvetenä, ei lähtökohtaisesti ole rinnastettavissa vesilaissa tarkoitettuun tavanomaiseen kiinteistökohtaiseen vedenkäyttöön.

ELY-keskus edellyttää, että kairausvedenottoa ei tehdä pienitilavuuksisista luonnonvesistöistä (vesilaki 2. luku 11 §, 3. luku 2 §).

Maisemaan kohdistuvat vaikutukset

Malminetsintäalue ei sijaitse valtakunnallisesti arvokkaalla maisema-alueella, eikä alueella ole valtakunnallisesti arvokkaita tuuli- ja rantakerrostumia, moreenimuodostumia, kallioalueita eikä kivikoita. Esitetyt tutkimukset eivät Lapin ELY-keskuksen näkemyksen mukaan aiheuta kaivoslain 11 §:n kohdassa 5 tarkoitettua merkittävää maisemallista haittaa.

Liikennealueet

Alueella ei ole kaivoslain 9 § kolmannen momentin mukaisia liikennealueita.

ELY-keskus esittää lupamääräyksissä huomioitavaksi

Veden ottaminen vaatii pinta- ja pohjaveden ottamista koskevan ilmoituksen ELY-keskukselle, jos otettava vesimäärä ylittää 100 m³/vrk, eikä ottaminen edellytä vesilain 3 luvun 2 tai 3 §:n mukaan lupaa (vesilaki 2. luku 15 §).

Jos pinta- tai pohjavettä otetaan toisen alueelta muuhun kuin tavanomaiseen kiinteistökohtaiseen käyttöön, saattaa olla tarpeen hakea aluehallintovirastolta oikeutta veden ottamiseen toisen alueelta (vesilaki 4. luku 3 § ja 4 §).

Lähteistä ei saa ottaa kairausvettä ja niihin tulee pitää kaikessa maahan kajoavassa toiminnassa suojaetäisyyttä vähintään 30 metriä lähteikön reunasta lukien (VL 2. luku 11 §, kaivoslaki 11 § kohdat 3 ja 4).

23.10.2024

Kairausvedenottoa ei tehdä muistakaan pienitilavuuksisista luonnonvesistöistä (VL 2. luku 11 §, 3. luku 2 §, kaivoslaki 11 § kohdat 3 ja 4).

Purojen ylityksissä tulee huomioida, että puron uoman luonnontilan säilymisen vaarantaminen edellyttää lupaa (vesilaki 3. luku 2 §, kaivoslaki 11 § kohta 3).

Kairaussoija ei saa päästä valumaan puroihin ja muihin vesistöihin missään tilanteessa, eikä muukaan koneellinen tutkimustoiminta ja liikkuminen saa aiheuttaa kuormitusta vesistöihin (kaivoslaki 11 § kohta 3).

Luonnonsuojelulain 65 §:n mukaisten tiukasti suojeltujen serpentiiniluontotyyppien (serpentiinikalliot,-kivikot ja -soraikot) hävittäminen ja heikentäminen on kielletty (kaivoslaki 11 §, kohta 4).

Myös ei-rauhoitettujen uhanalaisten lajien ja luontotyyppien olennainen vahingoittaminen on kielletty (kaivoslaki 11 §, kohta 4). Yhtiön tulee huomioida myös nämä mahdollisesti alueella esiintyvät luonnonesiintymät tutkimuksia suunnitellessaan.

Yhtiön tulee esittää tarkka tutkimussuunnitelma ELY-keskukselle vuosittain hyvissä ajoin, viimeistään kuukausi ennen tutkimuksiin ryhtymistä, jotta ELY-keskus voi valvoa luonnonsuojelulain noudattamista.

Malminetsintätoiminnan kairausjäljet, koemontut ja liikkumisen aiheuttamat jäljet malminetsintäalueella tulee saattaa mahdollisimman luonnonmukaiseen tilaan etsintätoiminnan päättyessä alueella. Kairauksen jälkeen tulee varmistaa, ettei kairanrei'istä nouse pohjavettä maanpinnalle. Tarvittaessa kairanreiät on tulpattava. Kairauksissa mahdollisesti maahan jätettävät maaputket on katkaistava läheltä maan pintaa.

Muuta

Lapin ELY-keskus toteaa, että kaikessa toiminnassa tulee välttää turmelemasta alueen luontoa enempää kuin tutkimuksen tekemiseksi on välttämätöntä.

Maastoliikennelain 5 §:n mukaan käytettäessä maastossa moottorikäyttöistä ajoneuvoa on vältettävä vahingon ja haitan aiheuttamista luonnolle ja muulle ympäristölle. Maastoajoneuvoilla liikkuminen tulee pääsääntöisesti tapahtua olemassa olevilla yksityisteillä, metsäteillä ja jäädytetyillä talviteillä. Moottoriajoneuvoilla liikkumista tulee välttää luonnontilaisilla soilla sulanmaan aikana. Maastoliikennelain 4 §:n mukaan maastoliikennelupaa ei tarvita malminetsintäalueella eikä 30 metrin etäisyydellä sen rajasta.

ELY-keskus suosittelee kairauksissa käytettävän suljettua veden kiertoa ja soijan talteenottoa.

ELY-keskus suosittelee, että maahan kajoavat toimenpiteet tehdään suoalueilla maan ollessa roudassa ja lumipeitteinen.

Tämä lausunto on välitettävä myös kaikkien maastotyötä tekevien tietoon.

23.10.2024

Lausunnon valmisteluun ovat osallistuneet ylitarkastaja Riikka Juutinen Luontoympäristöyksiköstä (Natura-alue) ja ympäristötarkastaja Jouni Rauhala Ympäristönsuojeluyksiköstä (kaivannaisjätteen jätehuoltosuunnitelma).

Tämä asiakirja on sähköisesti allekirjoitettu. Merkintä sähköisestä allekirjoituksesta on dokumentin viimeisellä sivulla. Asian on esitellyt ylitarkastaja Piippa Wäli ja ratkaissut luontoympäristöyksikön päällikkö Jari Pasanen.

Tiedoksi

Firefox Gold Oy
Metsähallitus Metsätalous Oy

Tämä asiakirja LAPELY/3770/2021 on hyväksytty sähköisesti / Detta dokument LAPELY/3770/2021 har godkänts elektroniskt

Pasanen Jari 24.10.2024 13:50

Wäli Piippa 24.10.2024 14:31

Mikkola Antti (Tukes)

Lähettäjä: Mikko Nenonen <mikko@firefoxgold.com>
Lähetetty: maanantai 26. elokuuta 2024 14.43
Vastaanottaja: Tukes KaivosAsiat; Tuominen Esa (Tukes)
Kopio: Carl Lofberg
Aihe: VS: Firefox Gold Oy Mustajärvi ML2017:0045-2 jatkoaikahakemus
Liitteet: Jatkoaikahakemus_Mustajärvi_ML2017_0045-02.pdf

Hei
Jatkoaikahakemus ML2017:0045 on jo edennyt kuulutukseen perjantaina. En ehtinyt päivittämään kohtaa 4.2 *Kaivannaisjätteen jätehuoltosuunnitelma* ajoissa.

Liittenä päivitetty hakemusteksti, johon lisätty Kaivannaisjätteen jätehuoltosuunnitelma, ei muita päivityksiä. Alla päivitetty teksti kohtaan 4.2 *Kaivannaisjätteen jätehuoltosuunnitelma*:

Timanttikairauksen yhteydessä syntyy kairaussoijaa, joka muodostuu alueen vulkaniitti- ja kvartsiittikallioperästä. Kyseinen kallioperä on erittäin ruhjeista, minkä vuoksi näistä kiviaineksista koostuvan kairaussoijan nousu maanpinnalle on ollut vähäistä. Mikäli kairaussoijaa kuitenkin syntyy, se pyritään ensisijaisesti palauttamaan ottamispaikkaan, mikäli se on teknisesti mahdollista eikä aiheuta ympäristön pilaantumista. Kairauskohteilla ei ole tiedossa luonnonsuojelulaissa tarkoitettuja erityisesti suojeltavia kohteita eikä pohjavesialueita. Yhtiö arvioi kairauskohteita suunnitellessaan suljetun kierron käytön tarpeellisuutta ja toteuttaa kaivannaisjätteen palauttamisen tai talteenoton vähimmän haitan periaatteella maastoon ja ympäristöön. Mikäli kairaussoijaa otetaan talteen timanttikairauksen yhteydessä, se toimitetaan asianmukaiseen kierrätykseen tai hävitykseen yhtiön käyttämän aliurakoitsijan toimesta.

Mikko Nenonen, M.Sc.
Exploration Manager
FIREFOX GOLD Corp.
M: +358408305804 E: mikko@firefoxgold.com

FIREFOX GOLD

Täydennys malminetsintälupahakemukseen ML2017:0045 Mustajärvi, Firefox Gold Oy, Kittilä

Lapin ELY-keskuksen lausunnossa koskien malminetsintälupahakemusta ML2017:0045 ”Mustajärvi” pyydettiin hakijalta lisäperusteluja sille, miksi Natura-arviointi menettelyä ei malminetsintälupahakemuksen kohdealueella tarvita. Vaihtoehtoisesti hakijan tulisi joko tehdä luonnonsuojelulain 35 § mukainen Natura-arviointi, muuttaa hanketta (esimerkiksi toiminnan alueellisen kohdentumisen ja melua aiheuttavan toiminnan ajoituksen suhteen) tavalla, joka poissulkee Natura-alueeseen kohdistuvat vaikutukset tai rajata hakemusaluetta kauemmas Natura-alueesta ja poissulkea sillä tavalla Natura-alueeseen kohdistuvat vaikutukset. Koska hakijan mielestä Natura-arviointi menettelylle ei ole tarvetta, hakija on laatinut lisäperusteluja menettelyn poissulkemiselle (Liite1).

Lisäksi Lapin ELY-keskus totesi malminetsintälupahakemuksen kaivannaisjätteen jätehuoltosuunnitelman osittain puutteelliseksi, ja että se ei täytä kaivannaisjätteen jätehuoltosuunnitelman sisältövaatimuksia (kaivoslain 13 § ja VNA kaivostoiminnasta 391/2012). Hakija on täydentänyt jätehuoltosuunnitelmaansa (Liite2) ottaen huomioon ELY-keskuksen lausunnossa mainitut vaatimukset suunnitelmassa sisällytettävistä seikoista.

Liite1

Natura 2000 -verkosto ja luonnonsuojelualueet

Lapin ELY-keskuksen lausunnon mukaan Natura-alueelle ja soidensuojelualueelle mahdollisia heikentäviä vaikutuksia voi muodostua mm. suojelu- ja Natura-alueelle tulevien kiintoainesvalumien ja soiden reuna-alueiden vesitasapaino- ja kosteusolojen muutosten vuoksi. Lisäksi lausunnon mukaan malminetsinnässä käytettävät menetelmät (mm. timanttikairaus, timanttisahaus, pohjamoreeninäytteenotto ja tutkimusojien kaivuu), voivat häiritä Natura-alueella lintu- ja eläinlajien pesintää meluvaikutuksen vuoksi.

Hakijalla on kattava kokemus alueen ympäristöstä, pinnamuodoista ja malminetsinnän vaikutuksista ympäröivään luontoon kyseisellä alueella vuosilta 2017–2024, ja toteaa malminetsinnästä aiheutuvien ja suojelualueille kohdistuvien kiintoainesvalumien ja vaikutusten vesitasapaino- ja kosteusoloihin olevan minimaalisia. Tutkimustyöt kohdistuvat pääosin kuivaan ja tasaiseen, kovapohjaiseen mäntymetsä- tai niittymäiseen maastoon Kittiläntien läheisyyteen, josta valumariskiä suojelualueille, lähteisiin tai muihin vesistöihin ei ole. Koneellista tutkimustoimintaa kuten timanttikairausta ja tutkimuskaivantoja vältetään tai rajoitetaan vesistöjen ja lähteiden välittömässä läheisyydessä. Mikäli tutkimustoimintaa suoritetaan vesistöjen tai lähteiden läheisyydessä, säilytetään näihin pienvesiin vaadittava suojavajöhyke (vähintään 30–50 m), eikä toiminnasta syntyvää kiintoaineista (esim. kairaussoija) tai huuhteluvesiä päästetä vesistöihin. Timanttikairauksessa syntyvän kairaussoijan ja tutkimuskaivantojen vaikutuksia on käsitelty tarkemmin kaivannaisjätteen jätehuoltosuunnitelmassa (Liite 2).

Koneellisiin tutkimustoimenpiteisiin sisältyvät lupahakemusalueella timanttikairaus sekä tutkimusojien kaivuu kaivinkoneella. Yleisempien kairakonetyyppien melutaso kairakoneen vieressä on melumittausten perusteella n. 80–88 dB kairakoneen ollessa käynnissä. 50 metrin etäisyydellä kairakoneesta melutaso vaimenee noin 40–70 dB:iin. Kaivinkoneen melutaso koneen vieressä sen

sijaan noin 80-100 dB. Alueen mahdollisia meluvaikutuksia arvioitaessa tulee ottaa huomioon alueen runsas kasvillisuus, joka pienentää meluvaikutuksia nopeasti siirryttäessä koneen luota kauemmaksi. Lisäksi suojelualueet ovat malminetsintälupahakemuksen kohdealueen läheisyydessä paikoin kiinni vilkkaasti liikennöidyssä Kittiläntiessä, joten jo liikenteestä kantautuva melu vaikuttaa suojelualueiden melutasoon ilman koneellista malminetsintääkin. On myös huomioitava, että lupahakemusalueelta tai sen läheisyydestä ei tunneta lintudirektiivin artiklassa 1 tarkoitettujen, luonnonsuojelulain 73 § nojalla rauhoitettujen suurten petolintujen pesäreviirejä. Lisäksi lupahakemusalueelta tai sen välittömästä läheisyydestä ei ole Laji.fi sivuston mukaan havaintoja lintudirektiivin artiklassa 1 tarkoitetuista lajeista, joiden suojelemiseksi Natura-alueita on perustettu. Alueella ei esiinny myöskään muita erityisesti suojeltuja tai uhanalaisia lintulajeja. Edellä mainittujen perustelujen takia hakija ei koe tutkimustoimenpiteillä olevan häiritsevää meluvaikutusta Natura-alueella pesiville linnuille.

Liite2

Täydennys kaivannaisjätteen jätehuoltosuunnitelmaan

Tutkimustoimenpiteisiin kuuluvista koneellisista malminetsintämenetelmistä kaivannaisjätettä voi syntyä timanttikairauksessa. Timanttikairauksessa syntyy hienojakoista kiviainesta eli kairaussoijaa. Tämä kiviaines koostuu lupahakemusalueella tyypillisesti tavattavista Sodankylän ryhmän kvartsiiteista sekä Savukosken ryhmän vulkaniiteista, eivätkä kumpikaan luontaisesti sisällä korkeita pitoisuuksia haitallisina pidettyjä alkuaineita tai yhdisteitä, jotka muodostaisivat ympäristöriskin. Tutkimusalueen kallioperässä tavataan paikoin kapeita vyöhykkeitä, joihin liittyy korkeita kultapitoisuuksia yhdessä rikkikiisumineralisaation kanssa. Mutta alueen kallioperän rikkoutuneisuuden takia kairaussoijaa ei kuitenkaan kairauksen vaikutuksesta nouse maanpinnalle kuin hyvin pieniä määriä (kokonaisuudessaan noin 10 l/kairareikä), minkä takia kairaussoijan ympäristövaikutukset ovat todella pienet ja paikalliset. Lisäksi kultamineralisoituneet vyöhykkeet, joilta rikkikiisua on tavattu, ovat kallioperältään kaikista rikkonaisimpia, joten mahdollisesti pinnalle nousevan kairaussoijan määrä näiltä alueilta on vielä vähäisempi tai lähes olematon. Alue on maanpinnanmuodoiltaan hyvin tasaista, eikä kairauskohteilla ole tiedossa luonnonsuojelulaissa tarkoitettuja erityisesti suojeltavia kohteita eikä pohjavesialueita, joten kairaussoijan kulkeutuminen alueen vesistöihin ei ole mahdollista. Mikäli kairauskohde sijaitisi lähellä vesistöä tai lähdeettä, kairaussoijaa tai huuhteluvesiä ei päästettäisi vesistöihin ja kaikkiin pienvesiin jätetään riittävä suojavyöhyke. Yhtiö arvioi kairauskohteita suunnitellessaan suljetun kierron käytön tarpeellisuutta ja toteuttaa kaivannaisjätteen palauttamisen tai talteenoton vähimmän haitan periaatteella maastoon ja ympäristöön. Mikäli kairaussoijaa otetaan talteen timanttikairauksen yhteydessä, se toimitetaan asianmukaiseen kierrätykseen tai hävitykseen yhtiön käyttämän aliurakoitsijan toimesta.

Lisätietoja antaa:

Sodankylä 29.10.2024

Mikko Nenonen

Firefox Gold

Malminetsinnän johtaja