

# MAA-AINESLUVAN JA YMPÄRISTÖLUVAN YHTEISKÄSITTELYHAKEMUS

(Maa-aineslaki 555/1981, ympäristönsuojelulaki 527/2014)

Viranomaisen merkinnät

## 1. TOIMINTA, JOLLE LUPAA HAETAAN

Kyseessä on

- uusi lupahakemus  
 jatkolupahakemus (MAL 10:3 §), tiedot aiemmasta maa-aines- ja ympäristöluvasta

Yleiskuvaus toiminnasta ja toiminta-alueesta

Napapiirin Kuljetus Oy hakee maa-aineslupaa ja ympäristölupaa Oravaisenvuoman sora-alueelle. Ottoalue sijaitsee Ruottamassa noin 10 km:n etäisyydellä länteen Kittilän keskustasta.

Toiminta kattaa maa-aineksen murskauksen ja tuotteiden väliaikaisen varastoinnin sekä kuljetukset. Maa-aines- ja ympäristölupaa haetaan noin 56 350 m<sup>2</sup> alueelle ja 245 000 m<sup>3</sup> ktr ottomäärälle 10 vuodeksi. Ottamissyvyys on maksimissaan 11 m. Oravaisenvuoman sora-alueelta otettavaa maa-ainesta hyödynnetään lähialueen rakennuskohteissa. Alueelle on olemassa tieyhteys Ylläksentieltä.

Ottoalueen välittömässä läheisyydessä ei ole vakituista asutusta tai loma-asutusta. Ottoalue sijaitsee 2. luokan pohjavesialueella. Ottamisalue sijaitsee Ounasjoen suojellulla valuma-alueella (MUU120054). Hankealueen lähiympäristössä ei sijaitse valtakunnallisesti arvokkaita kallio- tai moreenialueita tai muita suojelualueita. Hankealuetta lähin vesistö on alueen koillispuolella n. 100 m:n päässä sijaitseva Ruottamalampi. Lähimmät muinaismuistokohteet sijaitsevat Kittilän kirkonkylällä. Tunturi-Lapin maakuntakaavassa alue kuuluu Kittilän maa- ja metsätalousvaltaiseen alueeseen M4511. Tällä merkinnällä osoitetaan Kittilän alueista ne, joita ei ole varattu muihin maankäyttöluokkiin. Ottoalueen välittömässä läheisyydessä ei ole vakituista asutusta tai loma-asutusta. Lähimmät asuinrakennukset sijoittuvat murskauslaitokselta noin 660 m:n etäisyydelle etelään päin Ruottamajärven rannalle.

Maamateriaalin ottamisen jälkeen alue jää metsätaloukseen. Alueen jälkihoitotöinä luiskat muotoillaan kaltevuuteen 1:3. Isoja kiviä ja pultereita voidaan käyttää luiskaamisen lisäksi myös kasoina tai alueina alueen monimuotoisuuden lisäämiseen. Jälkihoitotöitä voidaan tehdä myös vaiheittain ottotoiminnan edetessä.

Lupaa haetaan 10 vuodeksi

- Haetaan lupaa aloittaa toiminta ennen lupapäätöksen lainvoimaisuutta (MAL 21 § ja YSL 199 §)

Perustelut toiminnan aloittamiseksi ennen lupapäätöksen lainvoimaisuutta sekä esitys vakuudeksi niiden haittojen, vahinkojen ja kustannusten korvaamisesta, jotka päätöksen kumoaminen tai luvan muuttaminen voi aiheuttaa

Aloitusvakuudeksi ennen toiminnan lainvoimaisuutta esitetään 10 000 euroa. Haettava alue on vanhaa maaainestenottoaluetta, eikä toiminnan jatkaminen ennen lainvoimaa estä muutoksenhakua. Toiminnan aloittaminen ei aiheuta muutosta alueen käyttöön tai ympäristöön eikä toiminnasta aiheudu vahinkoa koskemattomalle ympäristölle eikä toiminnan jatkaminen ennen lainvoimaa estä muutoksenhakua. Toiminnassa noudatetaan lupapäätöksiä ja niiden ehtoja. Toiminta ei vaaranna yksityisiä tai yleisiä etuja.

## 2. HAKIJA

Nimi tai toiminimi  
Napapiirin Kuljetus Oy

Y-tunnus  
0195373-5

Postiosoite

Sähköpostiosoite [REDACTED]	Puhelinnumero [REDACTED]
--------------------------------	-----------------------------

### 3. YHTEYSHENKILÖ- JA LASKUTUSTIEDOT

Nimi Markus Heikkilä	Postiosoite [REDACTED]
Sähköpostiosoite [REDACTED]	Puhelinnumero [REDACTED]
Laskutusosoite (postiosoite tai verkkolaskuosoite/OVT-tunnus, välittäjä-tunnus ja viite) [REDACTED]	

### 4. TOIMINTA-ALUEEN SIJAINTI, KIINTEISTÖTIEDOT SEKÄ KAAVOITUSTILANNE

Kunta, kylä/kaupunginosa Kittilä, Ruottama	Toiminta-alueen nimi Oravaisenvuoman sora-alue	
Kiinteistötunnus/-tunnukset 261-893-12-1	Tilan nimi/nimet Kittilän valtionmaa III	
Ottamisalueen keskipisteen koordinaatit (ETRS-TM35FIN) pohjoiskoordinaatti 7506058 itäkoordinaatti 400858		
Kiinteistön omistaja ja yhteystiedot sekä selvitys hakijan hallintaoikeudesta toiminta-alueeseen Metsähallitus [REDACTED] Hakijalla on voimassa oleva maa-ainesvuokrasopimus kiinteistön omistajan kanssa.		
Toiminta-alueen rajanaapurit ja muut mahdolliset asianosaiset <input checked="" type="checkbox"/> Tiedot esitetään erillisellä liitelomakkeella 6010c		
Toiminta-alueen ja sen ympäristön kaavoitustilanne <input checked="" type="checkbox"/> Maakuntakaava, kaavamerkintä M4511 <input type="checkbox"/> Yleiskaava, kaavamerkintä <input type="checkbox"/> Asemakaava, kaavamerkintä <input type="checkbox"/> Poikkeamispäätös <input type="checkbox"/> Ei oikeusvaikutteista kaavaa <input type="checkbox"/> Kaavamuutos vireillä	Sijaitseeko toiminta-alue pohjavesialueella? <input checked="" type="checkbox"/> kyllä <input type="checkbox"/> ei <input type="checkbox"/> osittain Pohjavesialueen nimi ja tunnus Oravaisenvuoma 12261124A	Sijaitseeko toiminta-alue meren tai vesistön rantavyöhykkeellä? <input type="checkbox"/> kyllä <input checked="" type="checkbox"/> ei

### 5. OTETTAVA MAA-AINES JA OTTAMISEN JÄRJESTÄMINEN

Ottavan aineksen kokonaismäärä (k-m <sup>3</sup> ) 245 000	Arvioitu vuotuinen ottamismäärä (k-m <sup>3</sup> ) 24 500	Ottamisalueen pinta-ala (ha) 5,635
Alin ottamistaso (m, N2000- korkeusjärjestelmä) +227,50	Pohjaveden pinnan ylin korkeustaso (m, N2000, havaintopiste, havainto-aika)	Pohjaveden pinnan keskimääräinen korkeustaso (m, N2000)

Ottavan aineksen laatu	Määrä (k-m <sup>3</sup> )
Kalliokiviaines	
Sora ja hiekka	245 000
Moreeni	
Siltti ja savi	
Eloperäiset maa-ainekset	

Otettavan aineksen käyttötarkoitus	Prosenttiosuus tai sanallinen kuvaus
Asfalttituotanto	
Betonituotanto	
Rakennuskivituotanto	
Raidesepeli	
Teiden rakentaminen ja tienpito	50 %
Täytöt	50 %
Muu käyttötarkoitus	
Esitys vakuudeksi (MAL 12 §) 10 000 euroa	
Ottamistoiminnassa syntyvä kaivannaisjäte (laatu, määrä, hyödyntäminen)	
<input checked="" type="checkbox"/> Tiedot on esitetty ottamissuunnitelmassa	

## 6. KIVENMURSKAAMOA JA -LOUHIMOA KOSKEVAT TIEDOT

6.1 Perustiedot	
Kivenmurkskaamon tyyppi	Murskaimen käyttövoima
<input type="checkbox"/> kiinteä <input type="checkbox"/> siirrettävä	<input type="checkbox"/> dieselmoottori <input type="checkbox"/> sähkömoottori
Kivenmurkskaamon sijaintipaikan koordinaatit (ETRS-TM35FIN)	
pohjoiskoordinaatti	
itäkoordinaatti	
Tiedot toiminnan laitteistoista ja rakenteista	

6.2 Häiriölle alttiit kohteet			
Häiriölle alttiit kohteet sekä muut herkäät kohteet, jotka sijaitsevat alle 500 m etäisyydellä kivenmurkskaamon ja kivenlouhimon häiriötä aiheuttavasta toiminnasta			
Kohde	Kohteen nimi, kiinteistötunnus tai käyntiosoite	Etäisyys murskaamosta/louhimosta (m)	Merkintä laitoksen sijaintikartalla
Asuinkiinteistö			
Loma-asunto			
Koulu tai päiväkot			
Leikkikenttä			
Sairaala			
Virkistysalue			
1- tai 2-luokan pohjavesialue	Oravaisenvuoma 12261124A		yleiskartta
Pohjavedenottamo			
Talousvesikaivo			
Vesistö	Ruottamalampi	100	asemapiirustus
Natura 2000 -alue			
Muu luonnonsuojelukohde			
Muu häiriölle altis kohde			

6.3 Louhintamäärät ja murskattavat ainesmäärät		
	Keskimäärin (1 000 t/v)	Maksimimäärä (1 000 t/v)
Louhintamäärä		
Murskattava aines		

6.4 Tuotteet ja tuotantomäärät sekä varastointi		
Tuote	Arvioitu vuosituotanto (1 000 t/v)	
	Keskiarvo	Maksimi
Kuvaus varastokasojen (raaka-aine ja tuotteet) ainesmääristä ja varastointiajasta		
<input type="checkbox"/> Tiedot on esitetty ottamissuunnitelmassa		

6.5 Toiminta-ajat				
Murskauslaitoksen ja louhintatöiden toiminta-aika (vuodet ja kuukaudet)				
Toiminto	Vuotuinen toiminta-aika (pv/v)	Viikoittainen toiminta-aika (viikonpäivät)	Päivittäinen toiminta-aika (kellonajat)	Mahdolliset poikkeamat toiminta-ajoissa
Murskaus				
Poraus				
Rikotus				
Räjäytys				
Kuormaus ja kuljetus		ma-pe	6.00-22.00	ympärivuotisesti kysynnän mukaan
Muu, mikä?				
<input type="checkbox"/> Tiedot on esitetty ottamissuunnitelmassa				

6.6 Polttoaineiden ja muiden aineiden kulutus ja varastointi sekä veden ja sähkön käyttö			
Raaka-aine	Keskimääräinen kulutus (t tai m <sup>3</sup> /v)	Maksimikulutus (t tai m <sup>3</sup> /v)	Varastointipaikka
Polttoaine, laatu: kevyt polttoöljy	0,6 litraa/tonni		
Öljyt			
Voiteluaineet			
Räjähdyksaineet, laatu:			
Pölynsidonta-aineet, laatu:			

Muu, mikä?			
Tiedot vedenotosta ja -käytöstä			
.			
Arvio sähkön kulutuksesta (GWh/v)	Sähkö hankitaan <input type="checkbox"/> verkosta <input type="checkbox"/> aggregaatista		
<input type="checkbox"/> Tiedot on esitetty ottamissuunnitelmassa			

<b>6.7 Ympäristöasioiden hallintajärjestelmä</b>
<input type="checkbox"/> Laitoksella on ympäristöasioiden hallintajärjestelmä, mikä? ISO 14001:2015
<input checked="" type="checkbox"/> Ympäristöasioiden hallintajärjestelmä on sertifioitu
<input type="checkbox"/> Tiedot on esitetty ottamissuunnitelmassa

<b>6.8 Päästöt ilmaan ja niiden puhdistaminen</b>		
Päästö	Päästölähde	Päästön määrä (t/v)
Hiukkaset (sis. pöly)	lastaus, kuljetus	5
Typen oksidit (NOx)	lastaus, kuljetus	0,02
Rikkidioksidi (SO <sub>2</sub> )	lastaus, kuljetus	0,02
Hiilidioksidi (CO <sub>2</sub> )	lastaus, kuljetus	70
Päästöjen puhdistamismenetelmät sekä toimet päästöjen vähentämiseksi Toiminnasta aiheutuvia päästöjä ja niiden riskejä vähennetään koneiden ja laitteiden osalta käyttämällä parasta käyttökelpoista tekniikkaa ja huoltamalla ne säännöllisesti.		
<input type="checkbox"/> Tiedot on esitetty ottamissuunnitelmassa		

<b>6.9 Melu ja värinä sekä toimet niiden vähentämiseksi</b>			
Melulähde	Äänitehotaso (L <sub>WA</sub> dB(A))	Melu on kapeakaistaista tai iskumaista	Suunnitellut meluntorjuntatoimet
		<input type="checkbox"/>	
		<input type="checkbox"/>	
työkoneet ja liikenne	108-115	<input type="checkbox"/>	rajautuu työkoneiden ja teiden välittömään lähiympäristöön
		<input type="checkbox"/>	
Toimet melun vähentämiseksi Melua syntyy kaikissa työvaiheissa, mutta melu ei alueen syrjäisen sijainnin vuoksi ohjearvoja ylittävästi ulotu häiriintyviin kohteisiin. Toiminnan aikaisia pintamaakasoja voidaan sijoittaa ottoalueen reunoille suoja- ja meluvalleiksi.			
Toiminnasta aiheutuva melutaso häiriölle alttiissa kohteissa on			
<input type="checkbox"/> mitattu, ajankohta: → mittausraportti on liitetty ilmoituksen liitteeksi			
<input type="checkbox"/> arvioitu laskelmilla, ajankohta: → laskelmat on liitetty ilmoituksen liitteeksi			
Tärinävaikutukset ja toimet niiden vähentämiseksi			
<input type="checkbox"/> Tiedot on esitetty ottamissuunnitelmassa			

### 6.10 Maaperän, pohjavesien ja pintavesien suojelutoimet

Toimet maaperän ja pohjavesien pilaantumisen ehkäisemiseksi (mm. polttoaine- ja öljysäiliöiden tekninen taso ja suojaustoimet tukitoiminta-alueella)

Poltto- ja voiteluaineita ei säilytetä alueella. Imeytysmateriaali säilytetään työkoneissa ja kuorma-autoissa, josta ne ovat nopeasti myös käytettävissä. Alueella työskentelevien koneiden kuntoa seurataan siten, että mahdolliset vuodot havaitaan ja korjataan välittömästi.

Hulevesijärjestelyt (mm. mahdollinen selkeytysallas, pintavesien johtaminen)

Toiminnassa ei synny hulevesiä. Alueelle vuotuisen sadannan ja sulannan johdosta kertyvät vedet imeytyvät maaperään.

Jätevesien käsittely

Ei synny.

Tiedot on esitetty ottamissuunnitelmassa

### 6.11 Syntyvät jätteet ja niiden käsittely

Jätteenimike	Arvioitu määrä (kg/v)	Käsittely- tai hyödyntämistapa	Toimituspaikka

Tiedot vaarallisten jätteiden varastoinnista, kirjanpidosta, kuljetuksista ja jätteiden vastaanottajasta

Tiedot on esitetty ottamissuunnitelmassa

### 7. LIIKENNE JA LIIKENNEJÄRJESTELYT

Toiminnasta aiheutuva raskas liikenne (käyntiä/vrk)

0-40

Selvitys tieyhteyksistä ja tieoikeuksista

Alueelle on olemassa tieyhteys Ylläksentieltä.

Kuvaus teiden päällystämistä ja pölyntorjuntakeinoista

Sorapintaisen tien pölyämistä voidaan estää tarvittaessa ajonopeuksia alentamalla.

Tiedot on esitetty ottamissuunnitelmassa

### 8. ARVIO TOIMINNAN VAIKUTUKSISTA YMPÄRISTÖÖN

Yleiskuvaus toiminta-alueen ympäristöolosuhteista sekä toiminnan vaikutuksista ympäristöön

Suunniteltu maamateriaalin ottamisalue sijoittuu Oravaisenvuoman pohjavesialueelle sekä tutkitun vedenottamonpaikan (KP52) arvioidulle kaukosuojavyöhykkeelle. Hankealue sijaitsee Ounasjoen suojellulla valuma-alueella (MUU120054). Noin 4,5 km alueelta länteen sijaitsee Pallas-Yllästunturin kansallispuisto

Hankealuetta lähin vesistö on alueen koillispuolella n. 100 m:n päässä sijaitseva Ruottamalampi. Lähimmät muinaisjäännökset sijaitsevat Kittilän kirkonkylällä. Alueen välittömässä läheisyydessä ei ole muita suojelualueita tai valtakunnallisesti arvokkaita kivikkoja, kallioalueita tai moreenimuodostumia. Hankealueelta ei ole suoraa vesistöyhteyttä Natura-alueeseen.

<p>Suunniteltu toiminta aiheuttaa muutoksia itse ottamisalueelle, mutta toiminta ei tule muuttamaan näkymää kaukomaisemassa. Ottaminen suoritetaan niin, että vaikutus luontoon ja maisemakuvaan on mahdollisimman vähäinen. Alue maisemoidaan lopuksi, mutta jälkihoitotöitä voidaan tehdä myös vaiheittain ottotoiminnan edetessä. Tämä on suositeltavaa, jolloin alkuosa alkaa metsittymään aiemmin. Alueen läheisyydessä ei ole pysyvää asutusta, jolle ottotoiminta voisi aiheuttaa häiriötä. Oton vaikutusalueella ei ole tiedossa olevia suojelualueita tai -kohteita.</p> <p>Sora-alueella merkittävimpiä ympäristövaikutuksia ovat melu sekä leijuvan ja laskeutuvan pölyn päästöt. Melua ja pölyä syntyy maa-aineksen kaivamisesta, siirroista, lastauksesta ja kuljetuksista. Melu- ja pölyhaittoja pyritään ehkäisemään useilla eri menetelmillä. Valtaosa pölypäästöistä on raskaampia ja kookkaampia partikkeleita, jotka laskeutuvat nopeasti lähelle päästölähdettä. Maa-aineksen kuljetus alueelta kuormittaa lähiteitä. Ympäristöhaittojen vähentämiseksi suunnitellut toimenpiteet, arviot toimintaan liittyvistä riskeistä, onnettomuuksien estämiseksi suunnitelluista toimista sekä toiminnan ympäristövaikutusten tarkkailusta hoidetaan viranomaisten vaatimassa laajuudessa.</p>
<p>Vaikutukset yleiseen viihtyisyyteen ja ihmisten terveyteen Toiminnasta aiheutuva pöly, melu ja värinä jäävät asumisalueella alle raja- ja ohjearvojen. Toiminnalla ei ole vaikutusta yleiseen viihtyvyyteen tai terveyteen.</p>
<p>Vaikutukset luontoarvoihin, maisemaan sekä rakennettuun ympäristöön Ottamisalue sijaitsee vanhan ottoalueen vieressä. Toiminnan jatkumisella ei ole vaikutusta alueen luontoarvoihin, maisemaan tai rakennettuun ympäristöön.</p>
<p>Vaikutukset vesistöön ja sen käyttöön Toiminnasta ei aiheudu haitallisia päästöjä vesistöön.</p>
<p>Vaikutukset ilmanlaatuun Valtaosa toiminnasta aiheutuvista pölypäästöistä on raskaampia ja kookkaampia partikkeleita, jotka laskeutuvat nopeasti lähelle päästölähdettä. Toiminnasta ei aiheudu haitallisia ilmapäästöjä lähiasutukselle.</p>
<p>Vaikutukset maaperään ja pohjaveteen Toiminnasta ei aiheudu haitallisia vaikutuksia maaperään ja pohjaveteen.</p>
<p>Ympäristövaikutusten arviointimenettely (YVA)</p> <p><input type="checkbox"/> Tehty, päivämäärä:</p> <p><input type="checkbox"/> Yhteysviranomaisen kannanotto, että ympäristövaikutusten arviointimenettelyä ei tarvita, päivämäärä:</p>
<p><input checked="" type="checkbox"/> Tiedot on esitetty ottamissuunnitelmassa</p>

## 9. TOIMINTAAN LIITTYVÄT YMPÄRISTÖRISKIT, ONNETTOMUUKSIEN ENNALTAEHKÄISY JA VARAUTUMINEN POIKKEUKSELLISIIN TILANTEISIIN

<p>Kuvaus riskeistä ja niihin varautumisesta Toiminta-alueella noudatetaan valvovan viranomaisen ohjeita ja määräyksiä. Mikäli kaivamisessa havaitaan pohjavettä, kaivamisen pohjan tasoa nostetaan välittömästi siten, että pohjaveden päälle jätetään vähintään 4 m:n puhdas maakerros.</p> <p>Pinta- ja humusmaat kuoritaan ottotoiminnan edetessä pois. Toiminnan aikaisia pintamaakasoja voidaan sijoittaa ottamisalueen reunoille suoja- ja meluvalleiksi, ja ne kulkeutuvat kohti rajaa ottotoiminnan mukana. Pintamaat olisi kuitenkin hyvä käyttää vanhan ottoalueen maisemointiin samalla, jotta vanhan ottoalueen palautuminen alkaisi mahdollisimman pian. Melu- ja pölyhaitta tulee olemaan normaalia, mutta alueen läheisyydessä ei ole pysyvää asutusta, joka voisi häiriintyä ottotoiminnan vuoksi. Sorapintaisen tien pölyämistä voidaan estää tarvittaessa kastelemalla ja ajonopeuksia alentamalla.</p> <p>Alueella ei varastoida polttonesteitä, vaan niitä tuodaan alueelle vain päivittäisen tarpeen verran. Polttoainesäiliöt säilytetään varastointialueella. Käytettävät polttonestesäiliöt ovat kiinteästi valuma-altaallisia tai kaksoisvaippasäiliöitä, jossa on ylitäytönesto- ja laponestolaitteisto.</p> <p>Imeytys- ja kuiviketarvikkeet, sekä sammutuskalusto säilytetään sateelta suojattuna varastointialueella. Varastointialueella on tyhjä astia roskille ja käytetyille imeytysaineille pois kuljetettavaksi. Lupa-alueella työskentelevien koneiden kuntoa seurataan niin, että mahdolliset vuodot havaitaan ja korjataan välittömästi.</p> <p>Polttoaineita ei varastoida pidempiaikaisesti toiminta-alueella. Työkoneiden säilytykselle on rakennettu varastointialue.</p>
--

Murskauslaitoksen normaalista toiminnasta ei aiheudu haittaa pohja- ja pintavesille.

Maaperän likaantumisvaara aiheutuu alueella varastoitavien ja käsiteltävien poltto- ja voiteluaineiden sekä laitteissa ja koneissa käytettävien hydraulikkaöljyjen riskistä onnettomuus- ja häiriötilanteessa.

Poltto- ja voiteluaineet säilytetään 2-vaippasäiliöissä tai valuma-altaallisissa suojakonteissa. Säiliöt on varustettu ylitäyttöestimillä. Polttoaineputkisto on pääsääntöisesti teräsrakenteinen. Letkuston taitekohdat ja joustavat liitoskudokset ovat teräskudoksella vahvistettua letkua. Letkustojen kuntoa seurataan viikoittain. Alueella työskenneltäessä kiinnitetään erityistä huomiota laitteiden ja koneiden kuntoon sekä öljyn ja polttoaineiden huolelliseen käsittelyyn. Työkoneisiin varataan öljynimeytymateriaalia riittävä määrä, jotta mahdollisen öljyvahingon sattuessa voidaan heti ryhtyä asianmukaisiin torjuntatoimenpiteisiin. Mahdollisista onnettomuuksista ja häiriötilanteista ilmoitetaan aina välittömästi ELY-keskukselle, valvontaviranomaiselle sekä palo- ja pelastusviranomaiselle. Ennen toiminnan aloittamista alueelle laaditaan turvallisuussuunnitelma tai aluesuunnitelma, josta käy esille alueen eri toiminnot ja niihin liittyvät yksilöidyt tiedot.

YSL 15 §:n mukainen varautumissuunnitelma on tehty

Tiedot on esitetty ottamissuunnitelmassa

#### 10. TOIMINNAN TARKKAILU

Käyttötarkkailu

Koneet ja laitteet tarkastetaan aina työvuoron alkaessa. Toiminnasta pidetään käyttöpäiväkirjaa, joka tarvittaessa toimitetaan valvontaviranomaiselle. Käyttöpöytäkirjasta käyvät ilmi prosessin valvontaan ja aistinvaraiseen havainnointiin liittyvät toimenpiteet. Ennen toiminnan aloittamista ilmoitetaan työmaavastuuhenkilöiden tiedot. Pölyn ja melun leviämistä seurataan aistinvaraisesti. Havaitut poikkeamat huomioidaan ja korjaavat toimenpiteet tehdään välittömästi.

Päästö- ja vaikutustarkkailu

Mittausmenetelmät ja -laitteet, laskentamenetelmät ja niiden laadunvarmistus

Raportointi ja tarkkailuohjelmat

Vuosittain toimitetaan valvontaviranomaiselle edellistä vuotta koskeva raportti laitoksen toiminnasta.

Tiedot on esitetty ottamissuunnitelmassa

#### 11. VOIMASSA TAI VIREILLÄ OLEVAT LUVAT, PÄÄTÖKSET JA SOPIMUKSET

	Myöntämis- päivämäärä	Viranomainen/taho	Vireillä
Ympäristölupa			
Maa-aineslupa			
Vesilain mukainen lupa			<input type="checkbox"/>
Rakennuslupa			<input type="checkbox"/>
Poikkeamispäätös			<input type="checkbox"/>
Toimenpidelupa			<input type="checkbox"/>
Päätös kemikaalien vähäisestä teollisesta käsittelystä ja varastoinnista			<input type="checkbox"/>
Jätevesien johtaminen			
a) Sopimus yleiseen tai toisen viemäriin liittymisestä			<input type="checkbox"/>
b) Jätevesien johtamislupa vesistöön			<input type="checkbox"/>
c) Lupa jäteveden johtamiseksi ojaan tai maahan			<input type="checkbox"/>
d) Maanomistajan suostumus jäteveden johtamiselle			<input type="checkbox"/>



Muutoksenhakutuomioistuimen päätös			
a) maa-ainesluvasta			<input type="checkbox"/>
b) ympäristöluvasta			<input type="checkbox"/>
c) muusta luvasta tai päätöksestä, mistä?			<input type="checkbox"/>
Muu lupa, päätös tai sopimus, mikä?			<input type="checkbox"/>
Onko samanaikaisesti vireillä muita tätä hakemusta koskevaan ratkaisuun mahdollisesti vaikuttavia asioita?			
<input checked="" type="checkbox"/> Ei			
<input type="checkbox"/> Kyllä, mitä?			
<input type="checkbox"/> Tiedot on esitetty ottamissuunnitelmassa			

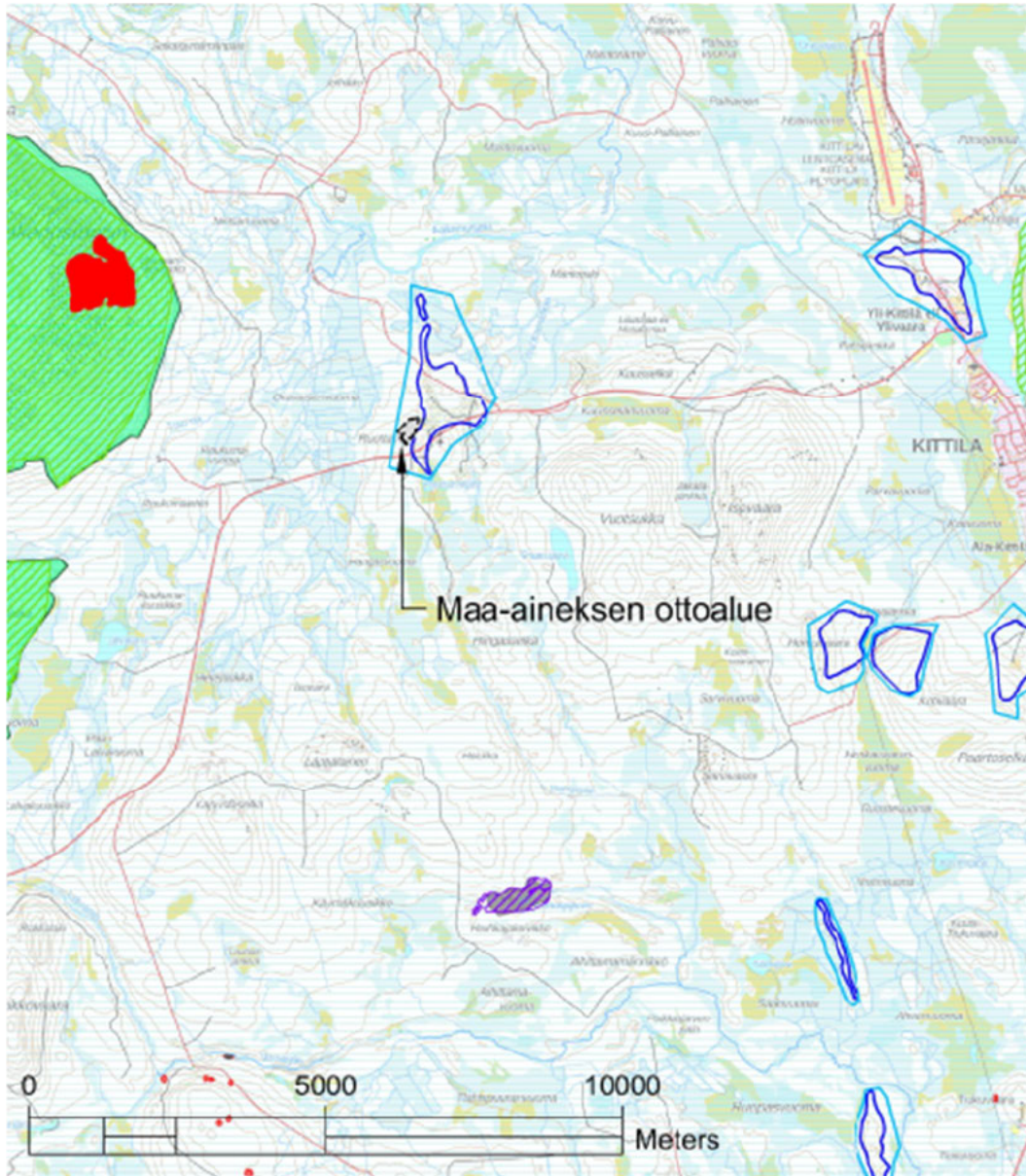
## 12. LUPAHAKEMUKSEN LIITTEET

<p><b>Kiinteistöjen omistusoikeuteen ja ottamisen järjestämiseen liittyvät sopimukset ja asiakirjat</b></p> <p><input checked="" type="checkbox"/> Hallintaoikeusselvitys ottamispaikkaan</p> <p><input checked="" type="checkbox"/> Kiinteistön omistajan antama kirjallinen suostumus luvan hakemiseen</p> <p><input checked="" type="checkbox"/> Luettelo ottamisalueen rajanaapureista ja muista mahdollisista asianosaisista (lomake 6010c)</p> <p><input checked="" type="checkbox"/> Kiinteistörekisteriote ja kiinteistörekisterin karttaote</p> <p><input type="checkbox"/> Selvitys tieoikeuksista</p> <p><input type="checkbox"/> Valtakirja</p> <p><b>Ottamissuunnitelma ja kaivannaisjätteen jätehuoltosuunnitelma</b></p> <p><input checked="" type="checkbox"/> Ottamissuunnitelma</p> <p><input checked="" type="checkbox"/> Kaivannaisjätteen jätehuoltosuunnitelma</p> <p><b>Kartat ja leikkauspiirustukset</b></p> <p><input checked="" type="checkbox"/> Yleiskartta</p> <p><input checked="" type="checkbox"/> Sijaintikartta</p> <p><input checked="" type="checkbox"/> Kaavakartta- ja kaavamääräysote</p> <p><input checked="" type="checkbox"/> Suunnitelmakartta</p> <p><input checked="" type="checkbox"/> Leikkauspiirustukset</p> <p><b>Muut liitteet</b></p> <p><input type="checkbox"/> Ympäristövaikutusten arviointiselostus ja YVA-yhteysviranomaisen perusteltu päätelmä</p> <p><input type="checkbox"/> Luonnonsuojelulain 65 §:n mukainen Natura-arvioinnin tarveharkinta</p> <p><input type="checkbox"/> Muu, mikä?</p>
---

## 13. ALLEKIRJOITUS

<p>Paikka ja päivämäärä</p> <p>Muoniossa 22.1.2025</p> <p>Allekirjoitus (tarvittaessa)</p> <p>Markus Heikkilä Nimen selvennys</p>
---

## ORAVAISENVUOMAN SORA-ALUE, 2024



## SELOSTUS MAA-AINESLUPAHAKEMUKSEEN

7.10.2024

## Sisällys

1. Hanketiedot.....	2
2. Alueen nykytila.....	2
3. Luonnonolosuhteet ja maankäyttö.....	2
4. Suunnitellut ottamistoimenpiteet.....	4
5. Turvallisuus- ja liikennejärjestelyt.....	5
6. Arvio toiminnan vaikutuksista ympäristöön.....	6
7. Toimet ympäristövaikutusten vähentämiseksi.....	6
8. Maisemointi ja alueen jälkikäyttö.....	6

### Piirustukset ja liitteet:

#### Suunnitelmapiirustukset:

- Yleiskartta 1:100 000
- Kiinteistöt 1:20 000
- Nykytilanne kartta 1:1500
- Ottamissuunnitelma 1:1500
- Leikkaukset 1:1000/1500
- Maisemointisuunnitelma 1:1500

Kaivannaisjätteen jätehuoltosuunnitelma

Maa-ainestenottosopimus

Kiinteistörekisterin karttaote

Naapurikiinteistöt

7.10.2024

Napapiirin Kuljetus Oy

**SELOSTUS  
ORAVAISENVUOMAN SORA-ALUE, 2024****1. Hanketiedot**

Napapiirin Kuljetus Oy hakee maa-ainesten ottamislupaa Oravaisenvuoman sora-alueelle. Hankealue sijaitsee Ruottamassa noin 10 km:n etäisyydellä länteen Kittilän keskustasta. Haettava maa-ainesalue on Metsähallituksen omistuksessa, ja Napapiirin Kuljetus Oy on tehnyt alueesta maa-ainesuokrasopimuksen. Alueella on harjoitettu maa-ainestenottotoimintaa aiemmin. Nyt alueelle haetaan laajennusta.

Maa-ainesluvan hakija:  
Napapiirin Kuljetus Oy

Rekisteriyksikkö:  
261-893-12-1 Kittilän valtionmaa III

Omistaja:  
Metsähallitus

**2. Alueen nykytila**

Alueella on harjoitettu aikaisemmin maa-aineslain mukaista ottamistoimintaa. Alueelle on olemassa tieyhteys Ylläksentieltä. Ottoalueen välittömässä läheisyydessä ei ole vakituista asutusta tai loma-asutusta. Lähimmät asuinrakennukset sijoittuvat noin 660 m:n etäisyydelle ottoalueelta etelään päin Ruottamajärven rannalle.

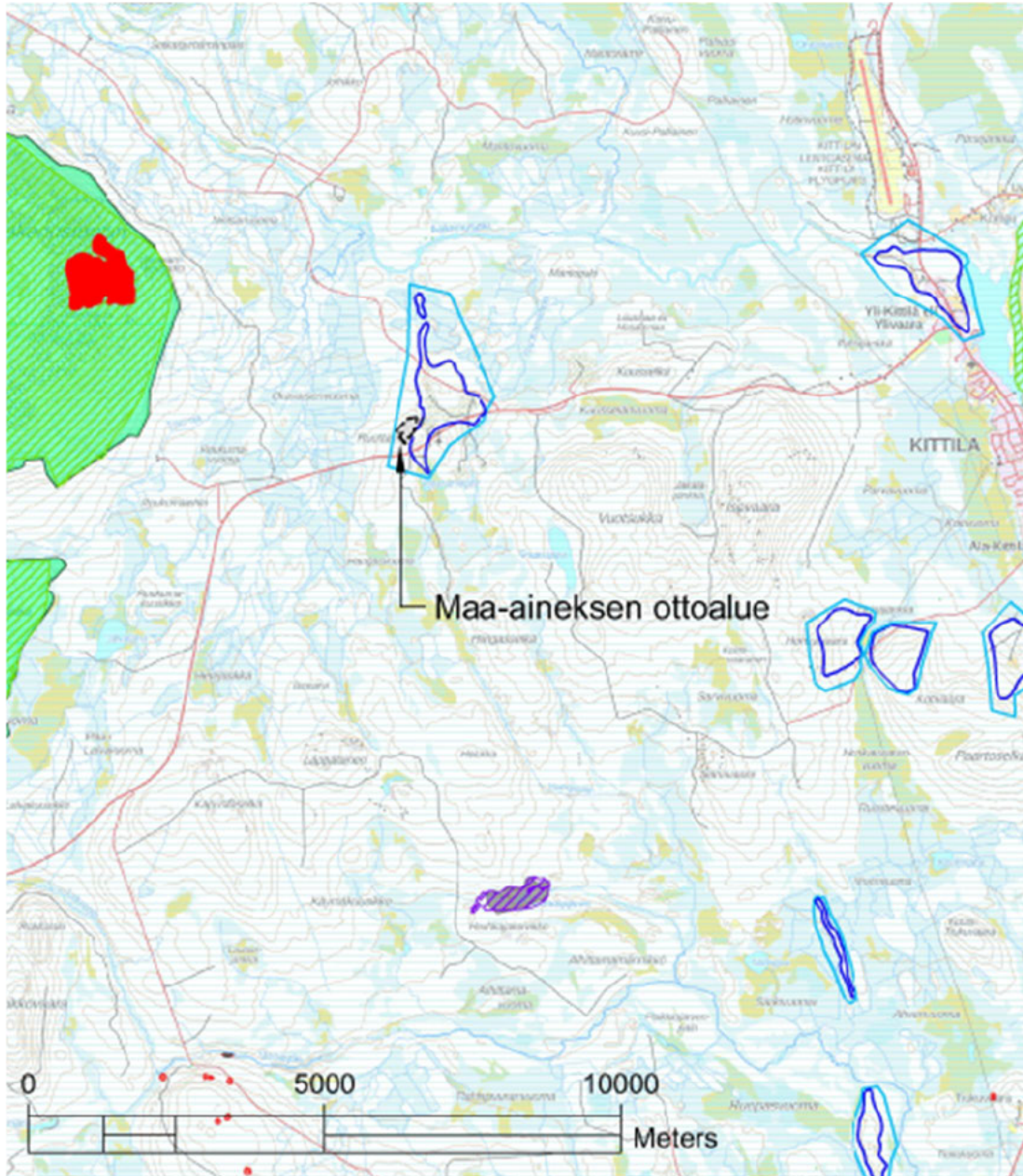
Metsäkasvillisuusaluejaossa hankealue kuuluu pohjoisboreaaliseen Peräpohjolan vyöhykkeeseen ja suokasvillisuusvyöhykejaossa alue sijaitsee Peräpohjolan aapa-suolla. Alue on kumpuilevaa kivennäismaata. Alueella vuorottelevat pienialaiset kurut ja kumpareet. Kasvillisuustyypiltään alue on tuoreen kankaan seinäsammal-mustikkatyyppiä (HMT) sekä kuivahkon kankaan variksenmarja-mustikkatyyppiä (EMT). Lajistossa nimikkolajien lisäksi on mm. puolukkaa, maitohorsmaa, ketunliekoa ja nahkajäkälää. (**Luontoselvitys Kangas Oy 2020**)

**3. Luonnonolosuhteet ja maankäyttö**

Suunniteltu maamateriaalin ottamisalue sijoittuu Oravaisenvuoma A:n (12261124A, muu vedenhankintakäyttöön soveltuva pohjavesialue) pohjavesialueelle sekä tutkitun vedenottamonpaikan (KP52) arvioidulle kaukosuojavyöhykkeelle. Hankealue sijaitsee Ounasjoen suojellulla valuma-alueella (MUU120054). Noin 4,5 km alueelta

7.10.2024

länteen sijaitsee Pallas-Yllästunturin kansallispuisto (**kuva 1**). Hankealuetta lähin vesistö on alueen koillispuolella n. 100 m:n päässä sijaitseva Ruottamalampi. Lähimmät muinaismuistokohteet sijaitsevat Kittilän kirkonkylällä.



**Kuva 1.** Suojelualueet ja pohjavesialueet hankealueen lähiympäristössä.

Tunturi-Lapin maakuntakaavassa alue kuuluu Kittilän maa- ja metsätalousvaltaiseen alueeseen M4511 (**kuva 3**). Tällä merkinnällä osoitetaan Kittilän alueista ne, joita ei ole varattu muihin maankäyttöluokkiin.



7.10.2024

Ottoalueen kulmien koordinaatit:

1. E=401055.06 N=7506144.65
2. E=400886.93 N=7505882.13
3. E=400812.42 N=7505983.75
4. E=400857.76 N=7506058.09
5. E=400832.18 N=7506077.66
6. E=400781.01 N=7506068.18
7. E=400748.53 N=7506092.88
8. E=400926.70 N=7506280.57
9. E=401080.75 N=7506306.15

Ottotoiminta tapahtuu kaivamalla maa-ainesta ja se etenee toiminta-alueelta luoteeseen päin. Ottamisen suunta on esitetty suunnitelmapiiirustuksissa. Ottotoiminta etenee mahdollisimman järjestelmällisesti, mutta eri maalajikkeiden ja -kerrostumien sijainti ottoalueella ohjaa jonkin verran ottamisen etenemisjärjestystä. Puuston jätteet, kannot ja oksat käytetään pintamaiden mukana kasvualustana mahdollisuuksien mukaan tai kuljetetaan alueelta tarvittaessa pois. Orgaaniset pintakerrokset ja humuspihainen maamateriaali poistetaan. Toiminnan aikaisia pintamaakasoja voidaan sijoittaa ottamisalueen reunoille suoja- ja meluvalleiksi, ja ne kulkeutuvat kohti rajaa ottotoiminnan mukana. Pintamaat olisi kuitenkin hyvä käyttää vanhan ottoalueen maisemointiin samalla, jotta vanhan ottoalueen palautuminen alkaisi mahdollisimman pian.

Ottosuunnitelmasta ei ole pyydetty lausuntoja ELY-keskukselta tilaajan puolesta.

## 5. Turvallisuus- ja liikennejärjestelyt

Ottoalueen nurkat ja kulmat merkitään paaluin maastoon näkyvästi ja tarvittaessa ottamisalueen rajalinjat myös tiheämmin. Jos työaikainen ottorintuus on korkea ja jyrkempi kuin 1:1–2, turvallisuusmerkintä tehdään maastoon rintauksen yläkanttiin esimerkiksi näkyvin paaluin tai aitaamalla, mutta porojen vuoksi ei nauhoilla tai lippusii- moilla. Toiminnan aikaisia pintamaakasoja voidaan sijoittaa ottamisen reunoille suoja- ja meluvalleiksi, ja ne kulkeutuvat kohti rajaa ottotoiminnan mukana. Pintamaat olisi hyvä hyödyntää vanhan ottoalueen maisemointiin samalla, jotta vanhan ottoalueen palautuminen alkaisi mahdollisimman varhaisessa vaiheessa.

Materiaalioton lopulliset luiskat tehdään jyrkkyyteen 1:3 tai loivemmat. Ne tehdään lopuksi maisemoinnin yhteydessä luiskaamalla ja/tai läjittämällä rakentamiseen soveltumattomilla mailla (esim. silttimaat), kivillä ja lohkareilla. Lopullinen maisemointi voidaan toteuttaa kasaamalla kiviä, tekemällä kumpuja ja muita pyöreitä muotoja mahdollisimman luonnonmukaisesti. Maa-ainesten oton aikana noudatetaan yleisiä työturvallisuusohjeita- ja määräyksiä.

Materiaalin siirtoihin käytetään olemassa olevia tiereittejä. Työaikaiset liikennejärjestelyt toiminta-alueella ja yleisillä teillä järjestetään turvallisesti ja mahdollisimman joutavasti.

7.10.2024

## 6. Arvio toiminnan vaikutuksista ympäristöön

Suunniteltu toiminta aiheuttaa muutoksia itse ottamisalueelle, mutta toiminta ei tule muuttamaan näkymää kaukomaisemassa. Ottaminen suoritetaan niin, että vaikutus luontoon ja maisemakuvaan on mahdollisimman vähäinen. Alue maisemoidaan lopuksi, mutta jälkihoitotöitä voidaan tehdä myös vaiheittain ottotoiminnan edetessä. Tämä on suositeltavaa, jolloin alkuosa alkaa metsittymään aiemmin. Alueen läheisyydessä ei ole pysyvää asutusta, jolle ottotoiminta voisi aiheuttaa häiriötä. Oton vaikutusalueella ei ole tiedossa olevia suojelualueita tai -kohteita.

## 7. Toimet ympäristövaikutusten vähentämiseksi

Toiminta-alueella noudatetaan valvovan viranomaisen ohjeita ja määräyksiä. Mikäli kaivamisessa havaitaan pohjavettä, kaivamisen pohjan tasoa nostetaan välittömästi siten, että pohjaveden päälle jätetään vähintään 4 m:n puhdas maakerros. Pohjaveden havaintoputkia alueella on 3 kpl:tta.

Pinta- ja humusmaat kuoritaan ottotoiminnan edetessä pois. Toiminnan aikaisia pintamaakasoja voidaan sijoittaa ottamisalueen reunoille suoja- ja meluvälleiksi, ja ne kulkeutuvat kohti rajaa ottotoiminnan mukana. Pintamaat olisi kuitenkin hyvä käyttää vanhan ottoalueen maisemointiin samalla, jotta vanhan ottoalueen palautuminen alkaisi mahdollisimman pian. Melu- ja pölyhaitta tulee olemaan normaalia, mutta alueen läheisyydessä ei ole pysyvää asutusta, joka voisi häiriintyä ottotoiminnan vuoksi. Tiestön pölyn torjunnassa käytetään tarvittaessa harkiten kastelua.

Toiminta-alueelle asennetaan tyhjä astia roskille ja käytetyille imeytysaineille pois kuljetettavaksi mahdollisimman nopeasti. Imeytysmateriaali säilytetään työkoneissa ja kuorma-autoissa, josta ne ovat nopeasti myös käytettävissä. Lupa-alueella työskentelevien koneiden kuntoa seurataan niin, että mahdolliset vuodot havaitaan ja korjataan välittömästi.

Polttoaineita ei varastoida pidempiaikaisesti toiminta-alueella.

## 8. Maisemointi ja alueen jälkikäyttö

Maamateriaalin ottamisen jälkeen alue jää metsätalouuskäyttöön. Alueen jälkihoitoina luiskat muotoillaan kaltevuuteen 1:3 tai loivempaan ympäröivän maaston mukaan. Isoja kiviä ja pultereita voidaan käyttää luiskaamisen lisäksi myös kasoina tai alueina alueen monimuotoisuuden lisäämiseen. Pintamaita käytetään myös muotoiluun ja kasvualustana siten, että lopputuloksena on luonteva ja moni-ilmeinen maasto. Jälkihoitotöitä voidaan tehdä myös vaiheittain ottotoiminnan edetessä. Tämä on suositeltavaa, jolloin alkuosa alkaa metsittymään aiemmin.



7.10.2024

Jälkihoitona ei kuitenkaan tehdä erillisiä multauksia tai istutuksia, vaan pintamaita pyritään käyttämään kasvualustana. Luonnollinen metsäroskaantuminen, ruohottuminen ja siemennys annetaan tapahtua ajan kanssa. Ympäröivä metsä siementää alueen tehokkaasti. Lopullisesta metsittämisestä vastaa luvan haltija, mikäli alue ei metsity luonnollisesti.

**VIITTEET**

**Luontoselvitys Kangas 2020.** Kittilän Oravaisenvuoma maa-ainestenottoalueen luontoselvitys. Napapiirin Kuljetus Oy. 28.6.2020.

Rovaniemellä 7.10.2024  
Napapiirin Kuljetus Oy:n puolesta

[REDACTED]  
Mitta Oy/Ympäristö

Suunnitelma liittyy maa-ainesten ottamislupaan Ympäristölupaan 

## 1. LUPATIEDOT

Ympäristöluvan tai maa-ainesten ottamisluvan hakijan nimi Napapiirin Kuljetus Oy		
Ottamisalueen nimi Oravaisenvuoma sora-alue 2024		
Kunta Kittilä	Kylä	Tilan RN:o 261-893-12-1 Kittilän valtionmaa III
Ottamisalueen pinta-ala 5.6 ha		
Luvan viimeinen voimassaolopäivä 2034		
Otettava maa-aines	Ottamismäärä (m <sup>3</sup> -ktr)	
Kalliokiviaines (murske, louhe)		
Rakennus- ja muu luonnonkivi		
Sora ja hiekka	245000	
Moreeni		
Multa tai savi		

## 2. KAIVANNAISJÄTE

Kaivannaisjätteen laji <sup>(1)</sup>	Arvio kaivannaisjätteen kokonaismäärästä (m <sup>3</sup> -ktr) <sup>(2)</sup>	Kaivannaisjätteen hyödyntäminen ja käsittely <sup>(3)</sup>		
Pilaantumaton		Valitse 1, 2 ja/tai 3	Tarvittaessa yksityiskohtaisempi kuvaus	
Ei pysyvä maa-aines	Pintamaa	1		
	Kannot ja hakkuutähteet	2		
Pysyvä maa-aines	Kivipöly tai kivituhka			
	Vesiseulonta- ja selkeytysaltaiden hienoainekset			
	Savi ja siltti			
	Sivukivi			
	Seulontakivet ja lohkaaret	1000	1	
	Muu, mitä?			
Pilaantunut maa-aines	Mitä?			
Kaivannaisjätteitä yhteensä	19800			

A) Tiedot kaivannaisjätteen ympäristövaikutuksista<sup>4</sup>

Esitetty maa-ainesten ottamissuunnitelmassa.

B) Ympäristön pilaantumisen sekä muiden vaikutusten ehkäisemiseksi toteutettavat toimet toiminnan aikana ja sen päätyttyä<sup>5</sup>

Esitetty maa-ainesten ottamissuunnitelmassa.

C) Selvitys seurannasta ja tarkkailusta toiminnan aikana ja sen päätyttyä<sup>6</sup>

Esitetty maa-ainesten ottamissuunnitelmassa.

D) Tiedot toiminnan lopettamisesta<sup>7</sup>

Esitetty maa-ainesten ottamissuunnitelmassa.

### 3. KAIVANNAISJÄTEALUE

E) Selvitys kaivannaisjätteen jätealueesta<sup>8</sup>

Esitetty maa-ainesten ottamissuunnitelmassa.

Jätealueen sijainti ja pinta-ala (ha)

Jätealueen perustaminen ja hoito

Jätealueen ympäristö

Selvitys maaperän ja pohjaveden tilasta

Jätealueen ympäristövaikutukset ja niiden seuranta

Jätealueen käytöstä poistaminen ja jälkihoito

F) Liitekarta 1:2000-1:10 000, josta käy ilmi kaivannaisjätteen jätealueiden sijainti ja lähiympäristö

Esitetty maa-ainesten ottamissuunnitelmassa

### 4. LISÄTIETOJA

Yhdyshenkilön nimi ja yhteystiedot (osoite, puhelin ja sähköpostiosoite)

Napapiirin Kuljetus Oy

## OHJEITA:

### YLEISTÄ

#### ***Kaivannaisjätteen jätehuoltosuunnitelma:***

Kaivannaisjätteen jätehuoltosuunnitelma on laadittava maa-ainesten *ottamistoiminnassa syntyvästä kaivannaisjätteestä*. Vaatimus kaivannaisjätteen jätehuoltosuunnitelmasta koskee maa-ainelain 5 a § ja 16 b nojalla tapahtuvaa maa-ainesten ottamista sekä ympäristönsuojelulain 114 § tarkoittamaa kivenlouhimoa, muuta kiven louhintaa ja kivenmurskausta. Kaivannaisjätteen jätehuoltosuunnitelma on osa maa-ainesten ottamissuunnitelmaa. Kaivannaisjätteen jätehuoltosuunnitelma tulee esittää maa-ainelain mukaisen lupahakemuksen yhteydessä myös silloin, jos maa-aineksen ottaminen ei edellytä ottamissuunnitelmaa (maa-ainelaki 5 §:n 1 mom). Kaivannaisjätteen jätehuoltosuunnitelma tehdään vain luvanvaraisesta toiminnasta, joten kotitarveottamisesta suunnitelmaa ei vaadita.

Kaivannaisjätteen jätehuoltosuunnitelman laatimisen keskeiset tavoitteet ovat jätteiden synnyn ehkäisy, jätteiden hyödyntämisen edistäminen sekä jätteiden turvallinen käsittely ja ympäristön pilaantumisen ehkäisy

#### ***Jätehuoltosuunnitelman toimittaminen viranomaiselle ja aikataulu:***

Kaivannaisjätteen jätehuoltosuunnitelma käsitellään maa-ainesten ottamislupahakemuksen yhteydessä. Jos ottaminen edellyttää lisäksi ympäristölupaa, jätehuoltosuunnitelma liitetään ympäristölupahakemukseen. Jos maa-ainesten ottamislupa on haettu ennen ympäristölupaa tai sitä haetaan samanaikaisesti ympäristölupaa kanssa, niin tällöin maa-ainesten ottamissuunnitelma tai siihen sisältyvä kaivannaisjätteen jätehuoltosuunnitelma kopioidaan osaksi ympäristölupahakemusta.

Voimassa olevien maa-ainesten ottamislupien jätehuoltosuunnitelma esitetään maa-ainelupaa tai ympäristölupaa valvovalle viranomaiselle valvontatarkastuksen yhteydessä. Ensimmäisen kerran suunnitelma tulee esittää **30.4.2009** mennessä. Kaivannaisjätteen jätehuoltosuunnitelmaa koskeva vaatimus ei koske ottamistoimintaa, joka on jo päättynyt ja josta lopputarkastus on tehty ennen 1.6.2008.

Jätehuoltosuunnitelma laaditaan koko toiminta-ajalle, mutta se tarkistetaan viiden vuoden välein. Jätehuoltosuunnitelma tulee toimittaa ensisijassa sähköisesti valvontaviranomaiselle.

## 1. LUPATIEDOT

Tässä kohdassa esitetään keskeiset maa-ainestenottamislupaa tai ympäristölupaa koskevat tiedot.

## 2. KAIVANNAISJÄTE

### 1) Kaivannaisjätteen laji ja ominaisuudet

Kaivannaisjätteellä tarkoitetaan kallio- tai maaperässä luonnollisesti esiintyvän orgaanisen tai epäorgaanisen aineksen irrotuksessa tai sen varastoinnissa, rikastamisessa tai muussa jalostamisessa syntyvää jätettä. Maa-ainesten ottamisen yhteydessä syntyviä kaivannaisjätteitä voivat olla esimerkiksi ottamisalueiden pintamaat, sivukivet, vesiseulonta- ja selkeytysaltaiden hienoainekset, kivituhka ja vastaavat ainekset.

Maa-ainesten ottamisessa syntyvät kaivannaisjätteet ovat yleensä pilaantumattomia joko pysyviä (inertejä) tai ei pysyviä maa-aineksiä. Pilaantumaton maa-aineksen ja pysyvä kaivannaisjäte on määritelty kaivannaisjäteasetuksen (379/2008) 2 §:n 1 momentin 4 ja 5 kohdissa. Mikäli ottamistoiminnassa syntyy pilaantuneita kaivannaisjätteitä, ne yksilöidä ao. kohdassa.

### 2) Arvioi kaivannaisjätteenkokonaisuudesta

Ilmoitetaan kaivannaisjätelajeittain arvio koko tuotantoaikana syntyvästä kaivannaisjätteen määrästä teoreettisina kiintokuutiometreinä.

### 3) Kuvaus jätteen hyödyntämisestä ja käsittelystä

Valitaan vaihtoehtoista joko 1, 2 ja/tai 3.

1. Kaivannaisjäte käytetään ottamisalueen suojarakenteisiin, jälkihoitoon ja maisemointiin
2. Kaivannaisjäte kuljetetaan ottamisalueen ulkopuolelle hyödynnettäväksi
3. Kaivannaisjäte varastoidaan alueelle yli 3 vuodeksi. Alueelle perustetaan kaivannaisjätteen jätealue, lomakkeen kohta E.

Tarvittaessa jätteiden hyödyntämistä ja käsittelyä kuvataan tarkemmin oikeanpuoleisessa sarakkeessa.

Ottamistoiminnassa syntyviä kaivannaisjätteitä voidaan hyödyntää ja käsitellä tehokkaasti. Pintamaita, kiviä ja kivinäismaita voidaan usein käyttää jälkihoidossa pintarakenteena sekä täyttöjen tekemiseen. Suuret kivet ja lohkareet voidaan murskata kiviainestuotteiksi. Kannot ja muu puuaines voidaan hakettaa ja viedä poltettavaksi tai käyttää pintarakenteena. Vesiseulonta ja selkeytysaltaiden hienoainekset voidaan käyttää maisemoinnissa ja ympäristönhoidossa.

Mikäli ottamistoiminnassa syntyneitä kaivannaisjätteitä ei voida käyttää hyödyksi ja ne joudutaan varastoimaan ja sijoittamaan ottamisalueelle, jätehuoltosuunnitelman tulee sisältää tiedot kyseisen kaivannaisjätteen käsittelypaikasta eli *kaivannaisjätteen jätealueesta*. Kaivannaisjätteen jätehuoltosuunnitelmassa tarvittavia tietoja kaivannaisjätteen jätealueesta on käsitelty kohdassa 10.

#### 4) Tiedot kaivannaisjätteen ympäristövaikutuksista

Kaivannaisjätteistä ja niiden varastoinnista mahdolliset aiheutuvat ympäristövaikutukset kuvataan tässä, mikäli tietoja ei ole esitetty ottamissuunnitelmassa. Tyypillisiä ympäristövaikutuksia voivat olla esimerkiksi pohjavesi-, pintavesi-, melu- sekä maisemahaitat. Jätealueen ympäristövaikutuksia on tarkasteltu kohdassa 10.

#### 5) Ympäristön pilaantumisen sekä muiden vaikutusten ehkäisemiseksi toteutettavat toimet toiminnan aikana ja sen päätyttyä

Ottamistoiminnan haitallisten vaikutusten ehkäisemiseksi toteutettavat toimet toiminnan aikana ja sen päätyttyä esitetään tässä, mikäli niitä ei ole esitetty ottamissuunnitelmassa. Mikäli tiedot on esitetty ottamissuunnitelmassa laitetaan rasti " Esitetty maa-ainestenottamissuunnitelmassa" –kohtaan.

#### 6) Seuranta ja tarkkailu toiminnan aikana ja sen päätyttyä

Toiminnan seuranta ja tarkkailu kuvataan tässä, mikäli ko.tietoja ei ole esitetty ottamissuunnitelmassa. Mikäli tiedot on esitetty ottamissuunnitelmassa laitetaan rasti " Esitetty maa-ainestenottamissuunnitelmassa" –kohtaan.

#### 7) Toiminnan lopettaminen

Toiminnan lopettaminen kuvataan tässä, mikäli ko.tietoja ei ole esitetty ottamissuunnitelmassa. Mikäli tiedot on esitetty ottamissuunnitelmassa laitetaan rasti " Esitetty maa-ainestenottamissuunnitelmassa" –kohtaan.

### 3. KAIVANNAISJÄTEALUE

#### 8) Selvitys kaivannaisjätteen jätealueesta

Esitetään tiedot kaivannaisjätteen jätealueesta ja sen ympäristöstä sekä tiedot jätealueen ympäristövaikutuksista ja seurannasta. Lisäksi esitetään tiedot jätealueen käytöstä poistamisesta ja jälkihoidosta sekä niihin liittyvästä tarkkailusta. Tiedot tulee esittää, mikäli niitä ei ole esitetty ottamissuunnitelmassa. Jätealueista esitetään lisäksi *liitekartta 1:2000 - 1:10 000*. Mikäli tiedot on esitetty ottamissuunnitelmassa laitetaan rasti " Esitetty maa-ainestenottamissuunnitelmassa" –kohtaan.

Mikäli maa-ainesten ottamisessa syntyvää pilaantumaton tai pysyvää kaivannaisjätettä varastoidaan ja sijoitetaan ottamisalueelle yli kolmeksi vuodeksi, tulee kaivannaisjätehuoltosuunnitelmassa esittää tiedot kyseisestä **kaivannaisjätteen jätealueesta**. Mikäli kaivannaisjäte on muuta kuin pilaantumaton tai pysyvää, niin määräaika kaivannaisjätealueen perustamiselle on 1 vuosi.

### 4. LISÄTIETOJA ANTAA

Ilmoitetaan yhteyshenkilön nimi ja yhteystiedot, jolta voi tiedustella kaivannaisjättesuunnitelmasta yksityiskohtaisempia tietoja.

## Arpiainen Liisa Kittilän kunta

---

**Lähettäjä:** Ympäristövalvonta Kittilän kunta  
**Lähetetty:** tiistai 26. marraskuuta 2024 10.53  
**Vastaanottaja:** [REDACTED]  
**Kopio:** [REDACTED]  
**Aihe:** VS: Maa-aineslupahakemus/Napapiirin Kuljetus Oy

Hei!

Olette hakeneet maa-ainesten ottolupaa Kittilän Ruottamaan Oravaisenvuoman sora-alueelle kiinteistölle 261-893-12-1.

Alue sijaitsee Oravaisenvuoman 2.lk luokitellulla pohjavesialueella. Kittilän kunnalle on valmistumassa pohjavesien suojelusuunnitelma vuoden 2024 aikana. Rakennus- ja ympäristölautakunta on hyväksynyt suunnitelman 21.11.2024. Suunnitelmassa todetaan, että ”uusien maa-aineksen ottolupien myöntämistä pohjavesialueille tulee välttää.”

Maa-aineslain (555/1981) 3 §:n mukaan laissa *tarkoitettuja aineksia ei saa ottaa niin, että siitä aiheutuu: ... 4) tärkeän tai muun vedenhankintakäyttöön soveltuvan pohjavesialueen veden laadun tai antoisuuden vaarantuminen, jolle siihen ole saatu vesilain mukaista lupaa.*

On mahdollista, ettei lautakunta myönnä maa-ainestenotto- ja ympäristölupaa Oravaisenvuoman alueelle. Lopullisen päätöksen toki tekee lautakunta. Jos haluatte, voitte tässä vaiheessa vetää hakemuksen pois käsittelystä, jolloin emme laskuta hakemuksen käsittelystä. Voimme myös pyynnöstänne jatkaa hakemuksen käsittelyä. Siinä tapauksessa hakemuksen käsittelystä peritään taksan mukainen maksu, vaikka päätös olisi kielteinen.

Jos haluatte, että jatkamme Oravaisenvuoman maa-aineslupahakemuksenne käsittelyä, pyytäisimme maa-aineslain ja -asetuksen perusteella täydennystä hakemukseen seuraavasti:

1. Pohjavesien suojelusuunnitelmassa todetaan, että *maa-ainesten ottoa tulee toteuttaa vaiheittain niin, että kerrallaan avattuna oleva pinta-ala on mahdollisimman pieni. Ottotoiminnan edetessä jälkihoitoa tulee suorittaa saman aikaisesti hyödyntämällä ensisijaisesti ottoalueen omia pintamaita. Jälkihoidossa tulee käyttää vain puhtaita maa-aineksia.* Miten tämä huomioidaan toiminnassanne?
2. Mitä tarkoitetaan ottosuunnitelman kappaleessa 7 olevalla lauseella ”Polttoaineita ei varastoida pidempiaikaisesti toiminta-alueella.”? Varastoidaanko alueella polttoaineita, millaisia määriä ja kuinka pitkiä aikoja? Millaisella kalustolla varastointi tapahtuu? Polttoaineiden varastointi ja tankkauspaikat
3. Ottamistoiminnassa käytettävät koneet, laitteet ja niiden sijoitus.
4. Pohjaveden pinnantas.
5. Arvio toiminnan vaikutuksista ja riskeistä pohjaveteen. Suunnitelma vaikutusten vähentämisestä ja riskien ehkäisemisestä.
6. Pohjaveden tarkkailusuunnitelma.
7. Tarkempi suunnitelma vaarallisten ja muiden jätteiden varastoinnista ja hävittämisestä.
8. Asemapiirroksessa mainitaan varikkoalue. Mikä on tämän alueen käyttötarkoitus ja -tapa?
9. Toiminta-ajat.

Täydennykset tulee toimittaa Kittilän kunnan ympäristönsuojelulle kirjallisesti 17.1.2025 mennessä.

Ystävällisin terveisin,  
Liisa Arpiainen  
Ympäristötarkastaja  
Kittilän kunta  
040 6360512  
[ymparisto@kittila.fi](mailto:ymparisto@kittila.fi)

## Arpiainen Liisa Kittilän kunta

---

**Lähtettäjä:** Arpiainen Liisa Kittilän kunta  
**Lähetetty:** keskiviikko 22. tammikuuta 2025 13.47  
**Vastaanottaja:** [REDACTED]  
**Kopio:** Anttila Noora Kittilän kunta  
**Aihe:** Oravaisenvuoman lupahakemus

Hei!

Olette toimittaneet maa-aineslain mukaisen hakemuksen Oravaisenvuoman sora-alueesta Kittilän kunnan ympäristönsuojelulle. Pyydämme täydentämään hakemusta ympäristölupahakemuksella. Voitte tehdä hakemuksen yhteiskäsittelyhakemuksena (lomake 6051). Ympäristönsuojelulain mukaan ympäristölupaa tarvitaan, jos toiminta sijoitetaan tärkeälle tai muulle vedenhankintakäyttöön soveltuvalla pohjavesialueella ja toiminnasta voi aiheutua pohjaveden pilaantumisen vaaraa. Lisäksi ympäristönsuojelulaissa on pohjaveden pilaamiskielto. Kittilän kuntaan on valmistunut joulukuussa 2024 pohjavesien suojelusuunnitelma.

Ystävällisin terveisin,  
Liisa Arpiainen  
Ympäristötarkastaja  
Kittilän kunta  
040 6360512  
[ymparisto@kittila.fi](mailto:ymparisto@kittila.fi)

Kittilän Kunta  
Valtatie 15  
99100 Kittilä  
Ympäristötarkastaja  
Liisa Arpiainen  
[ymparisto@kittila.fi](mailto:ymparisto@kittila.fi)

Täydennys lupahakemukseen

15.1.2025

Viite: Sähköposti 26.11.2024

Kittilän kunnan Ympäristötarkastaja on pyytänyt täydennystä 7.10.2024 päivättyyn maa-aineslupahakemukseen. Napapiirin Kuljetus Oy täydentää Oravaisenvuoman kallioalueen maa-aineslupahakemusta seuraavasti:

- 1. Pohjavesien suojelusuunnitelmassa todetaan, että maa-ainesten ottoa tulee toteuttaa vaiheittain niin, että kerrallaan avattuna oleva pinta-ala on mahdollisimman pieni. Ottotoiminnan edetessä jälkihoitoa tulee suorittaa saman aikaisesti hyödyntämällä ensisijaisesti ottoalueen omia pintamaita. Jälkihoidossa tulee käyttää vain puhtaita maa-aineksia. Miten tämä huomioidaan toiminnassanne?**

Ottosuunnitelman selostuksen kohdissa 6. ja 8. on mainittu, että jälkihoitoa voidaan suorittaa vaiheittain ottotoiminnan yhteydessä, jolloin alueen palautuminen pääsee alkamaan mahdollisimman aikaisin. Jälkihoito aloitetaan sellaisilla alueilla, jotka ovat saavuttaneet luvan mukaisen pohjan tason ja ulottuu suunnitelman reunalle saakka.

- 2. Mitä tarkoitetaan ottosuunnitelman kappaleessa 7 olevalla lauseella ”Polttoaineita ei varastoida pidempiaikaisesti toiminta-alueella.”? Varastoidaanko alueella polttoaineita, millaisia määriä ja kuinka pitkiä aikoja? Millaisella kalustolla varastointi tapahtuu? Polttoaineiden varastointi ja tankkauspaikat.**

Lauseella painotetaan sitä, että alueella ei ole varastoituna polttoaineita ja ettei tankkauksia suoriteta ottotoiminta-alueella. Koneita ei myöskään säilytetä yön yli ottamisalueella / pohjavesialueella. Ottotoiminta alueella on ajoittaista, jolloin työkoneiden lisäpolttoaineille ei ole erikseen tarvetta säilyttää alueella.

- 3. Ottamistoiminnassa käytettävät koneet, laitteet ja niiden sijoitus.**

Ottotoiminta on ajoittaista, jonka aikana alueen työkoneina vaihtelee pyöräkuormaaja lastaukseen, kaivinkone alueen pintomiseen ja maisemointiin sekä kuorma-autot kuljetukseen.



#### 4. Pohjaveden pinnantaso.

Korkein pohjaveden pinta on havaittu tasolla +221.55 N2000. Pohjaveden pinnat on esitetty suunnitelmakartassa havaintoina eri putkissa ja pituusleikkauksessa pohjaveden pintamallina.

#### 5. Arvio toiminnan vaikutuksista ja riskeistä pohjaveteen. Suunnitelma vaikutusten vähentämisestä ja riskien ehkäisemisestä.

Arvioimme, että toiminnan vaikutusta pohjaveteen ei ole. Suurimpana riskinä pohjaveteen voidaan arvioida olevan työkoneen polttoaine- tai öljyvuoto. Selostuksen kohdassa 7. on kerrottu toimista niiden vaikutusten vähentämiseksi ja riskien ehkäisemiseksi. Pääkeinot ovat hyväkuntoinen kalusto ja niiden jatkuva silmämääräinen tarkkailu ja seuranta, sekä heti saatavilla olevat öljyn imeytysmateriaalit koneissa.

#### 6. Pohjaveden tarkkailusuunnitelma.

Tarkkailusuunnitelmaksi ehdotetaan aiemman luvan mukaisesti pohjaveden pinnanmittausta 4 kertaa vuodessa ja pohjaveden vesinäytteiden ottamista 1 kerran vuodessa. Vesinäytteistä tutkitaan ympäristöviranomaisen vaatimat suuret vesilaboratoriossa.

#### 7. Tarkempi suunnitelma vaarallisten ja muiden jätteiden varastoinnista ja hävittämisestä.

Ottotoiminnassa ei synny vaarallisia jätteitä. Toiminta on myös ajoittaista ja lyhytaikaista, joten muutakaan jätettä ei synny mainittavia määriä ja ne toimitetaan normaaliin jätteenkäsittelyyn koneiden mukana välittömästi.

#### 8. Asemapiirroksessa mainitaan varikkoalue. Mikä on tämän alueen käyttötarkoitus ja -tapa?

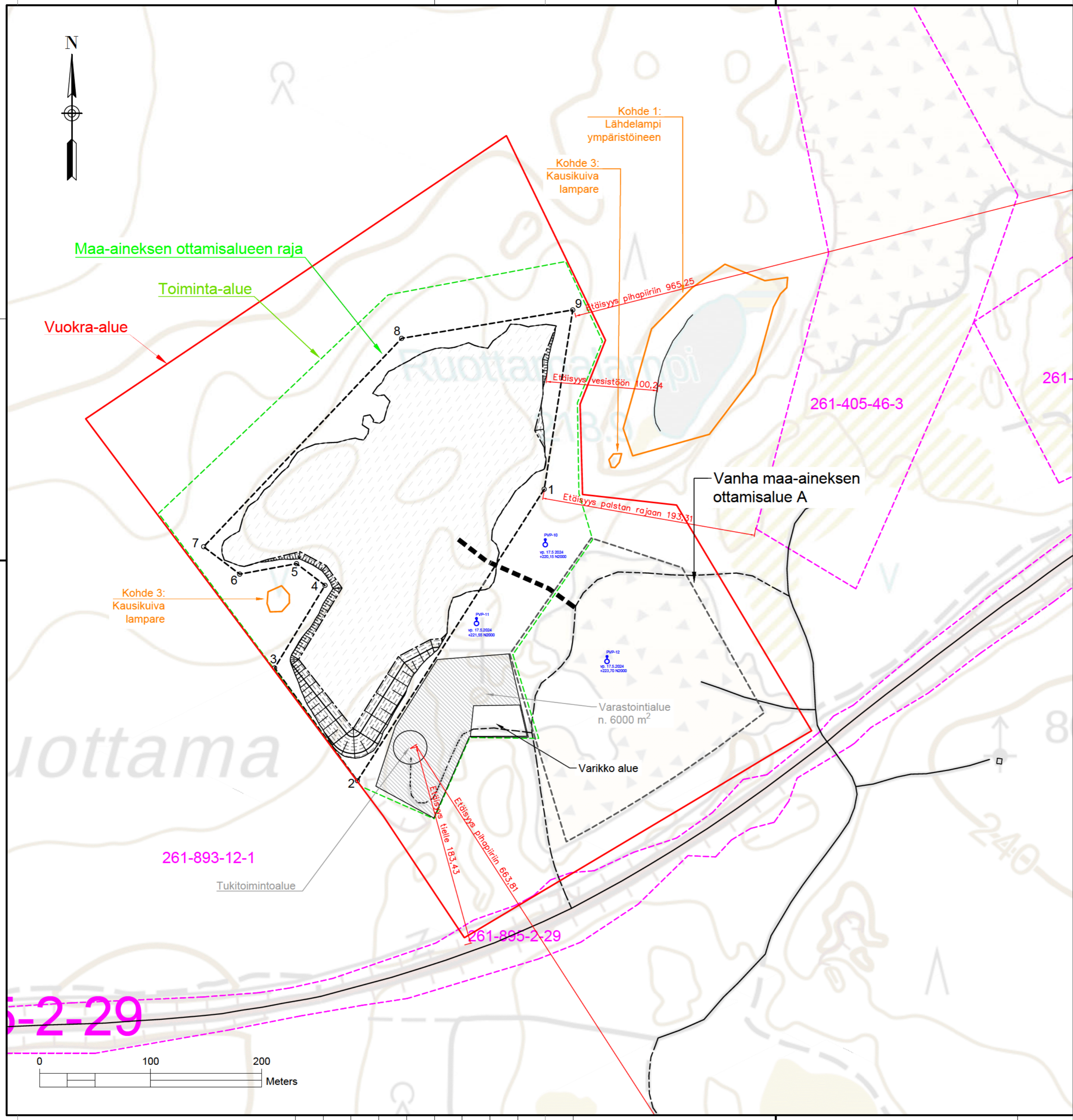
Varikkoalueelle on varattu paikka, jos toiminnassa katsotaan tarpeelliseksi rakentaa väliaikainen kevyt katos esimerkiksi öljyntorjunta- ja sammutuskalustolle säilytettäväksi sateelta suojassa. Näitä ei kuitenkaan ole suunniteltu tarvittavan toiminnassa.

#### 9. Toiminta-ajat.

Toiminta ajoiksi ehdotetaan arkisin klo 06–22 ja lauantaisin klo 09–18.

Muoniossa 15.1.2025

\_\_\_\_\_  
Aluepäällikkö, Napapiirin Kuljetus Oy



**ASEMAPIIRUSTUS :**

Asemapiirustus maa-ainesluvan ja ympäristöluvan yhteiskäsittelyhakemukseen.

Ottamistoiminta ja murskausaseman suojarakenteet, sekä muut ympäristötoimenpiteet on kerrottu tarkemmin hakemuksen selostuksessa ja maisemointisuunnitelmassa.

Tukitoimintoalueen koordinaatit:

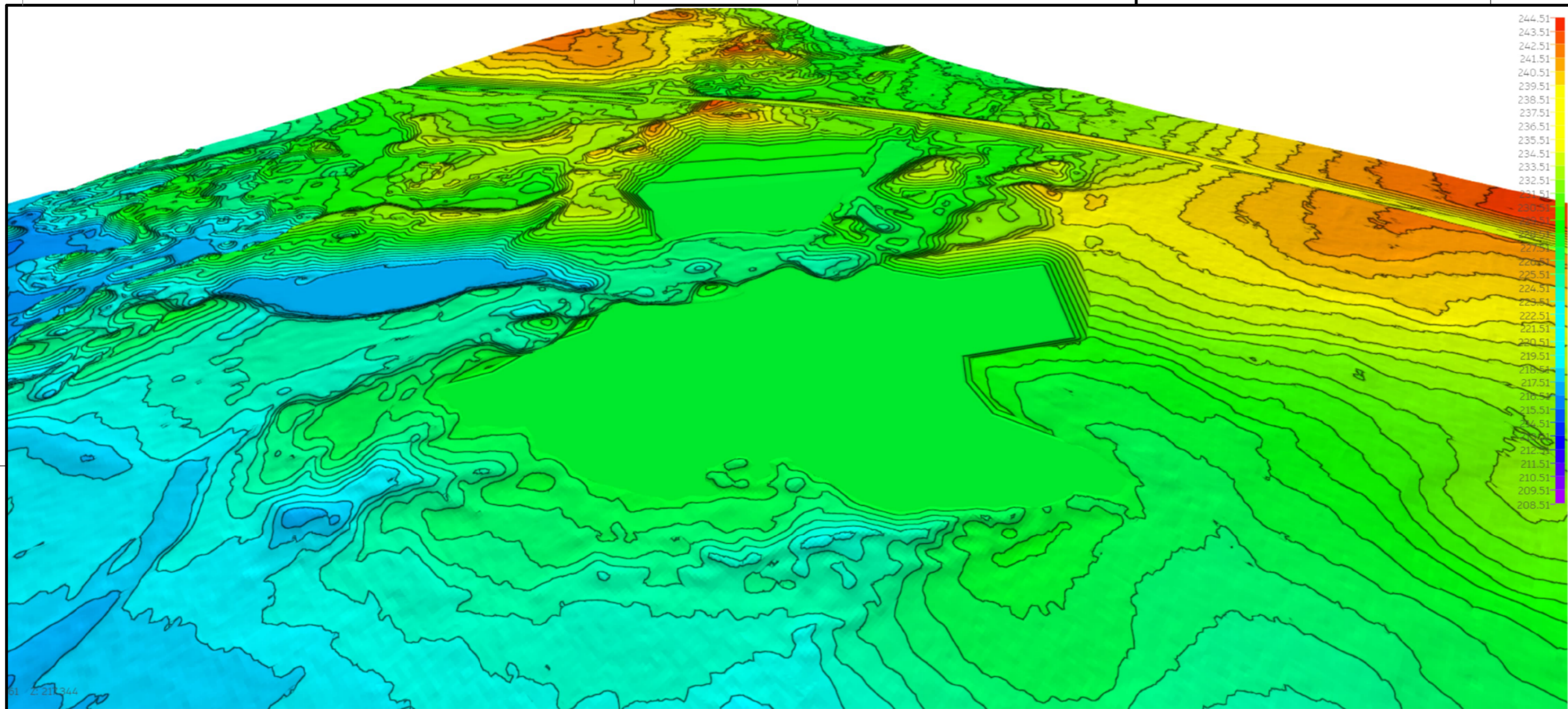
1. E=400934 N=7505912 (vanhan ottoalue A:n tukitoimintoalue)

Ottoalueen kulmien koordinaatit:

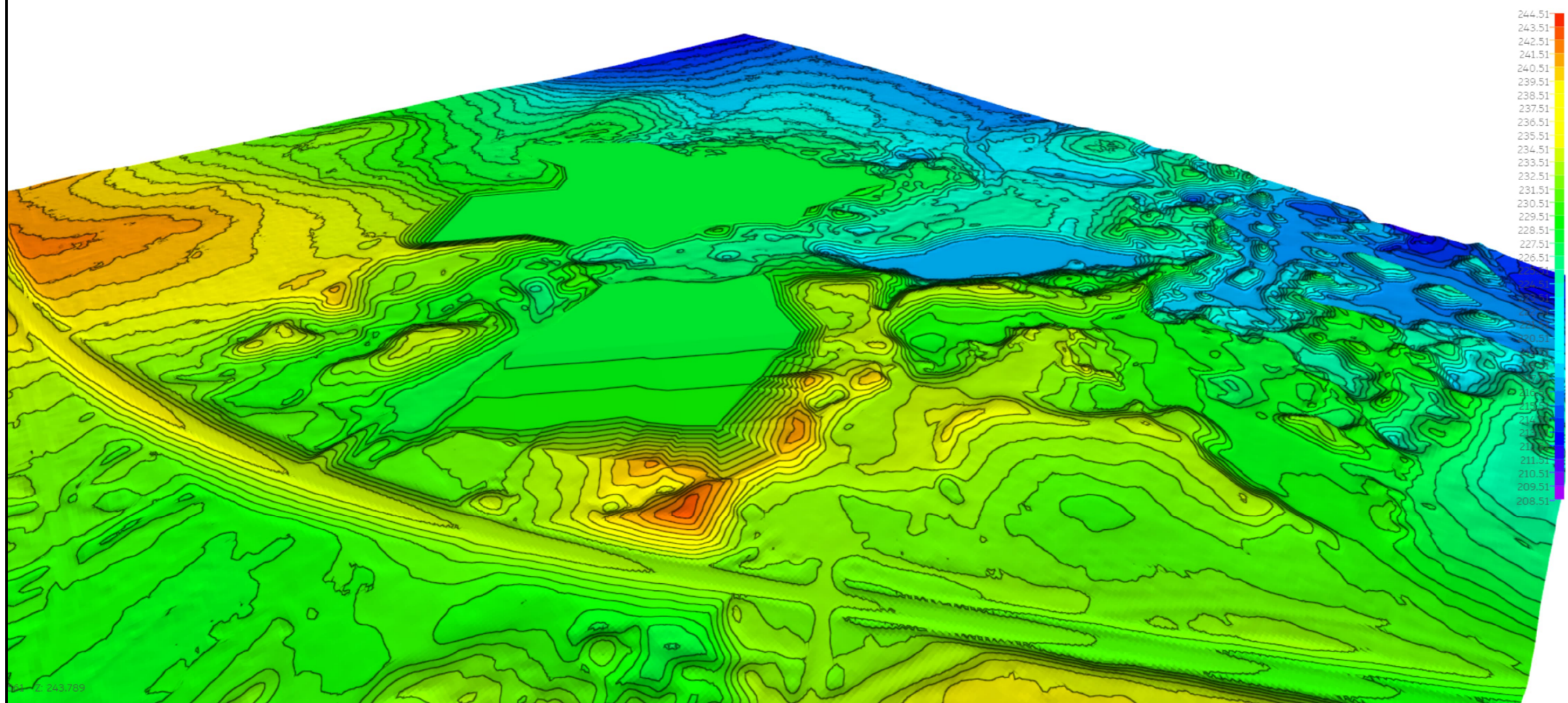
1. E=401055.06 N=7506144.65
2. E=400886.93 N=7505882.13
3. E=400812.42 N=7505983.75
4. E=400857.76 N=7506058.09
5. E=400832.18 N=7506077.66
6. E=400781.01 N=7506068.18
7. E=400748.53 N=7506092.88
8. E=400926.70 N=7506280.57
9. E=401080.75 N=7506306.15

Pohjakartta © MML Peruskartta, kiinteistöt ja 2 m korkeusmalli 05/2024 (CC BY 4.0)

K.O.SAKKYLÄ Kittilä	KORTTELITILA Kittilän valtionmaa III	TONNITUNTO 261-893-12-1
PIIRUSTUSLAIJI ASEMAPIIRUSTUS	VIRANOMAISEN MERKINTÖJÄ	
RAKENNUS- JA KOKOAMISLUPA Maa-aineksen otto	KOORDINAATTI- JA KORKEUSJÄRJESTELMÄ ETRS-TM35, N2000	
TILAAJA JA TYÖN NIMI NAPAPIIRIN KULJETUS Oravaisenvuoma II 2024 Kittilä	PIIRUSTUKSEN SISÄLTÖ JA MITTAKAAVA Maa-aineksen ottosuunnitelma Asemapiirustus Kartta 1:2500	
<b>MITTA</b> Ympäristö		
SUUNNITTELU Veli-Pekka Simiö	PVM JA PIIRITÄJÄ 2.10.2024 PM	SUUNNITTELUALUE, TYÖN NO JA PIIRUSTUKSEN NO. MÄLTIÖ
TARK.	HYV.	




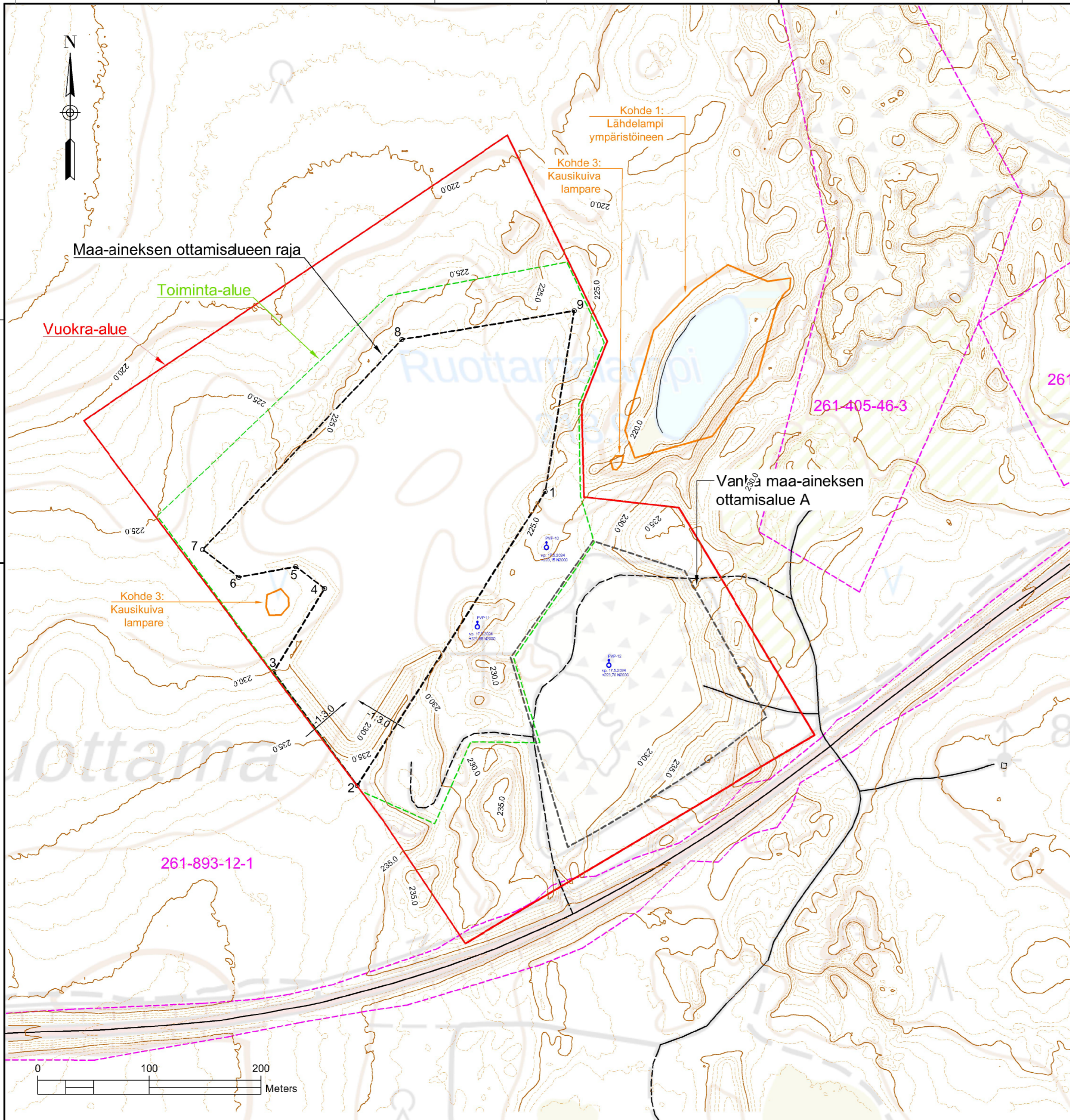
3D-view from the northwest



3D-view from the southeast

Pohjakartta © MML Peruskartta, kiinteistöt ja 2 m korkeusmalli 05/2024 (CC BY 4.0)

K.Osakylä <b>Kittilä</b>	Korttelitila <b>Kittilän valtionmaa III</b>	Tontinno <b>261-893-12-1</b>
Piirustuslaji	Viranomaisen merkintöitä	
Rakennusluokitus <b>Maa-aineksen otto</b>	Koordinaatti- ja korkeusjärjestelmä <b>ETRS-TM35, N2000</b>	
Tilaaaja ja työnimi <b>NAPAPIIRIN KULJETUS Oravaisenvuoma II 2024 Kittilä</b>	Piirustuksen sisältö ja mittakaava <b>Maa-aineksen ottosuunnitelma  Lopputilanne 3D-views</b>	
 Ympäristö		
Suunn. <b>Veli-Pekka Simiö</b>	Pvm ja piirtäjä <b>2.10.2024 PM</b>	Suunnitteluala, työn n:o ja piirustuksen n:o
Tark.	Hv.	Muutos



**MAISEMOINTISUUNNITELMA:**

Maamateriaalin ottaminen alueen reunoilla päättyy pääasiassa nolla syvyyseen ottamiseen. Vain alueen eteläosaan jää luiska, joka materiaalioton yhteydessä tehdään jyrkkyyteen 1:3 tai lovempi. Luiska rakennetaan lopullisen maisemoinnin yhteydessä luiskamalla ja/tai läjittämällä rakentamiseen kelpaamattomilla maa-aineksilla (esim. silti) pintamaille, kivillä ja lohkeilla. Lopullisen maisemoinnin luonnollisuutta varsinkin alueen tasaisella keskiosalla voidaan elävöittää kasaamalla kiviä/lohkeita, tekemällä pyöreitä muotoja, hieman vaihtelevia jyrkkyyksiä ja kumpuja mahdollisimman luonnollisesti.

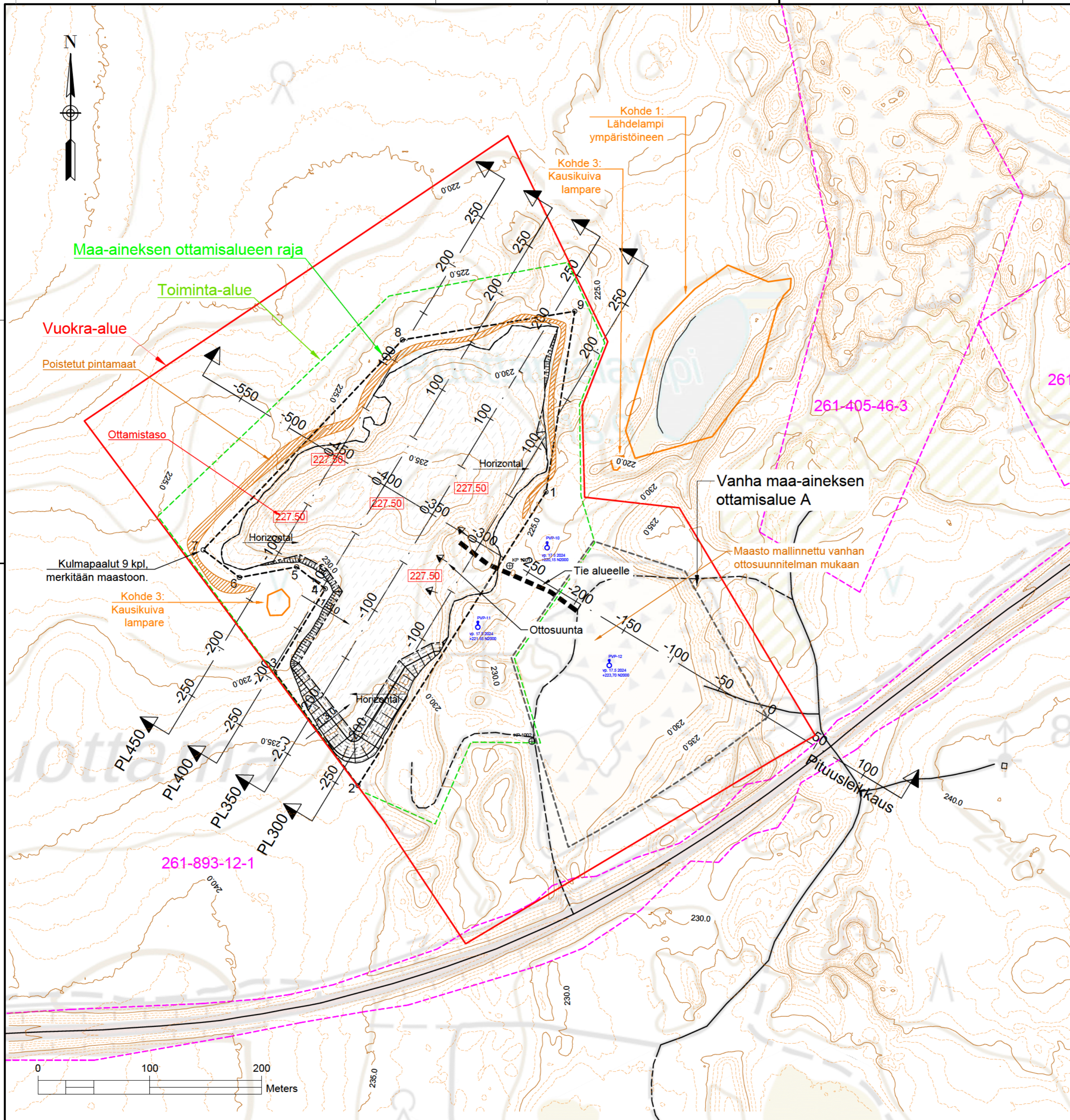
Ottamistoiminnan jälkeen alue palautuu metsätalouksikäyttöön. Jälkihoitona ei tehdä erillisiä multauksia ja istutuksia, vaan pintamaita pyritään käyttämään kasvualustana, jonka päälle luonnollinen metsän roska muodostaa maanoskerroksen, johon ympäröivän metsän siemeniä annetaan tulla ajan kanssa.

**Ottoalueen kulmien koordinaatit:**

1. E=401055.06 N=7506144.65
2. E=400886.93 N=7505882.13
3. E=400812.42 N=7505983.75
4. E=400857.76 N=7506058.09
5. E=400832.18 N=7506077.66
6. E=400781.01 N=7506068.18
7. E=400748.53 N=7506092.88
8. E=400926.70 N=7506280.57
9. E=401080.75 N=7506306.15

Pohjakartta © MML Peruskartta, kiinteistöt ja 2 m korkeusmalli 05/2024 (CC BY 4.0)

K.O.SAKKYLÄ <b>Kittilä</b> PIRUSTUSLAJI	KORTTELITILA <b>Kittilän valtionmaa III</b>	TOINTIVUO 261-893-12-1
RAKENNUSLOINEN <b>Maa-aineksen otto</b> TILAAJA JA TYÖN NIMI	KOORDINAATTI- JA KORKEUSJÄRJESTELMÄ <b>ETRS-TM35, N2000</b> PIRUSTUKSEN SISÄLTÖ JA MITTAKAAVA	VIRANOMAISEN MERKINTÖJÄ
<b>NAPAPIIRIN KULJETUS</b> Oravaisenvuoma II 2024 Kittilä	<b>Maa-aineksen ottosuunnitelma</b>  <b>Maisemointisuunnitelma</b> Kartta 1:2000	
SUUNNITTELIJA <b>Veli-Pekka Sirniö</b>	PVM JA PIRITÄJÄ <b>2.10.2024 PM</b>	SUUNNITTELUALUE, TYÖN NIMI JA PIRUSTUKSEN N. O. MÄLITUS
TARK.	HYV.	



#### OTTAMISSUUNNITELMA :

Ottamissuunnitelman alue on vuokrattu Metsähallitukselta tilasta: Kittilän Valtionmaa III, 261-893-12-1. Suunnitelma koskee laajennettua vanhan vuokrasopimuksen aluetta B. Ottamissuunnitelman vieressä on ottamisalue A, jonka otto lähestyy loppuaan.

Pääasiallinen maa-aines on sora ja hiekka.  
Maa-aineksen ottaminen tasolle +227.50 (N2000).  
Ottoalueen pinta-ala 56 350 m<sup>2</sup>.  
Otonmäärä kokonaisuudessaan **245 000 m<sup>3</sup> ktr.**  
Ottamissyvyys 0 - 11 m.  
Humusmaan paksuus noin 0.3 m.

Suunniteltu ottamisalue sijaitsee arvioidulla pohjaveden muodostumis-alueella. Pohjaveden havaintoputkia on alueella 3 kpl.

Ottamisalueen kulmat merkitään maastoon näkyvästi paaluin, tarvittaessa ottamisalueen rajalinjat myös tiheämmin.  
Jos työaikainen ottamisen rintuus on korkea ja jyrkempi kuin 1:1-2, työaikainen turvallisuusmerkintä tehdään maastoon rintuuden yläkanttiin, esimerkiksi näkyvin paaluin tai aitaamalla, mutta porojen vuoksi ei nauhoilla tai lippusiiimoilla. Toiminnan aikaisia pintamaakasoja voidaan sijoittaa ottamisen reunoille suoja- ja meluvalliksi.

Maa-aineksen ottaminen tapahtuu kaivamalla maa-ainesta. Maamateriaaleja käsitellään ja varastoidaan tukitoimintoalueella.

Tieyhteys ottoalueelle tulee olemissa olevia tieiteitä myöten. Työaikaiset liikennejärjestelyt tulee järjestää turvallisesti ja mahdollisimman jouhevasti. Teille tulee asentaa varoitusmerkit.

Materiaalioton luiskat tehdään jyrkkyyteen 1:3 lopullisen maisemoinnin yhteydessä luiskaamalla ja/tai maisemoinnalla pintamailla, kivillä ja lohkeilla. Lopullinen maisemointi voidaan toteuttaa kasaamalla kiviä, tekemällä kumpuja ja muita pyöreitä muotoja mahdollisimman luonnonmukaisesti.

Ottamistoiminnan jälkeen alue palautuu metsätaloustalouteen. Jälkihoitona ei tehdä erillisiä multauksia ja istutuksia, vaan pintamaita pyritään käyttämään kasvualustana johon luonnollinen metsän roskaus ja siemennys annetaan tapahtua ajan kanssa. Mikäli ottoalue ei metsity luontaisesti, luvanhakija istuttaa mäntyjä.

Toiminta kerrottu tarkemmin selostuksessa.

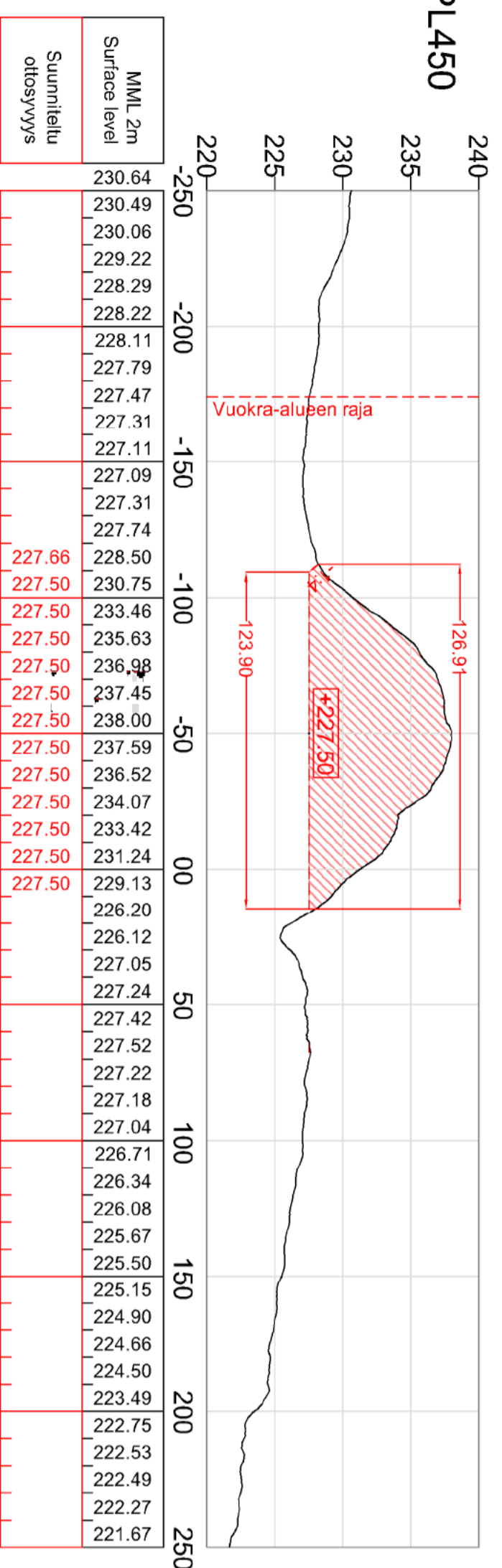
Ottoalueen kulmien koordinaatit:

1. E=401055.06 N=7506144.65
2. E=400886.93 N=7505882.13
3. E=400812.42 N=7505983.75
4. E=400857.76 N=7506058.09
5. E=400832.18 N=7506077.66
6. E=400781.01 N=7506068.18
7. E=400748.53 N=7506092.88
8. E=400926.70 N=7506280.57
9. E=401080.75 N=7506306.15

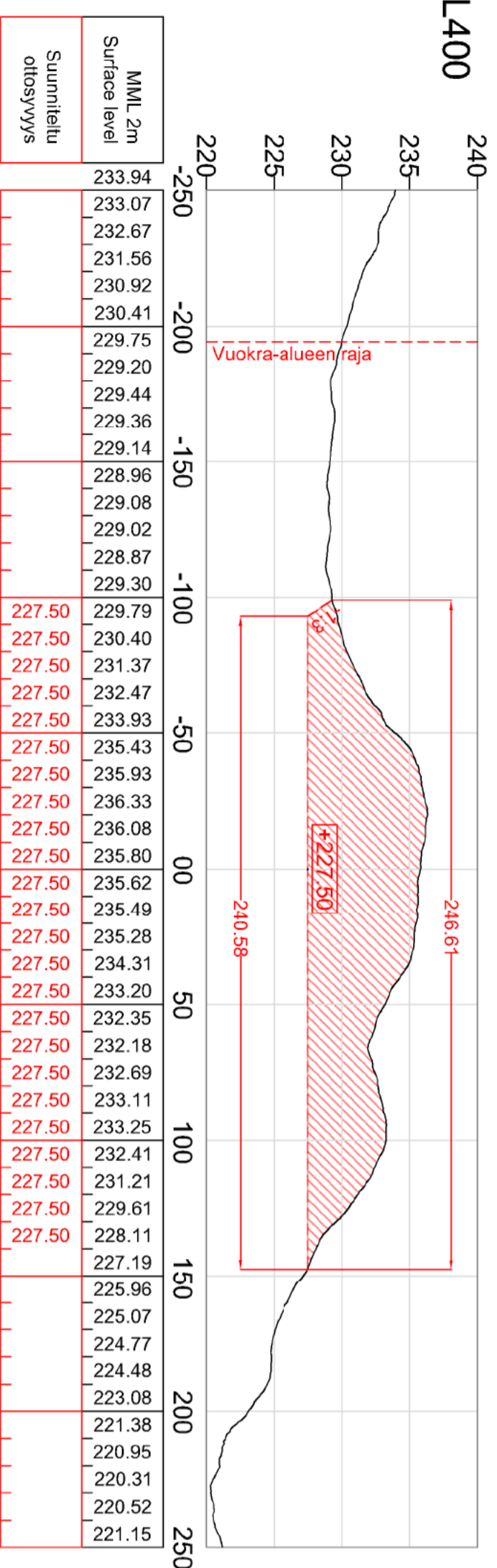
Pohjakartta © MML Peruskartta, kiinteistöt ja 2 m korkeusmalli 05/2024 (CC BY 4.0)

KOSKIKYLÄ	KORTTELITILA	TONTTI/NO
Kittilä	Kittilän valtionmaa III	261-893-12-1
PIIRUSTUSLAJI	VIRANOMAISEN MERKINTÖJÄ	
RAKENNUSLOMA/PIEDE	KOORDINAATTI- JA KORKEUSJÄRJESTELMÄ	
Maa-aineksen otto	ETRS-TM35, N2000	
TILAAJA JA TYÖN NIMI	PIIRUSTUKSEN SISÄLTÖ JA MITTAKAAVA	
NAPAPIIRIN KULJETUS	Maa-aineksen ottosuunnitelma	
Oravaisenvuoma II 2024		
Kittilä	Kartta 1:2500	
<b>MITTA</b>		
Ympäristö		
SUUNNITTELUUN	PVM JA PIIRITÄJÄ	SUUNNITTELUUN, TYÖN NO JA PIIRUSTUKSEN NO.
Veli-Pekka Simiö	2.10.2024 PM	MULTOS
TARK.	HYV.	

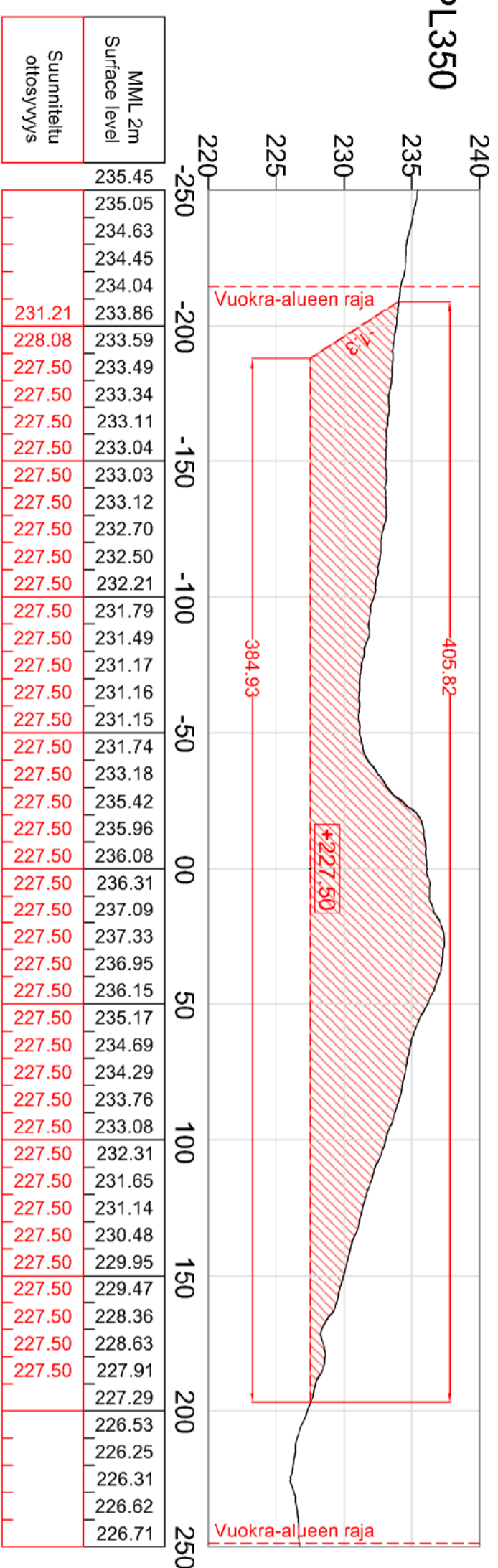
### PL450



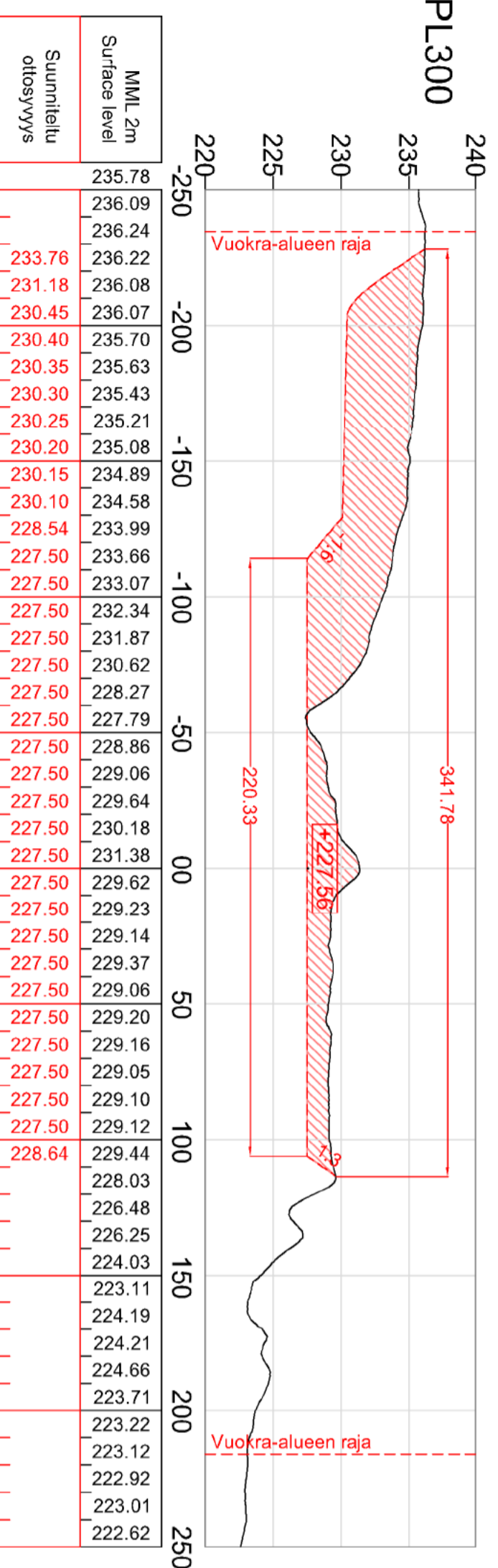
### PL400



### PL350

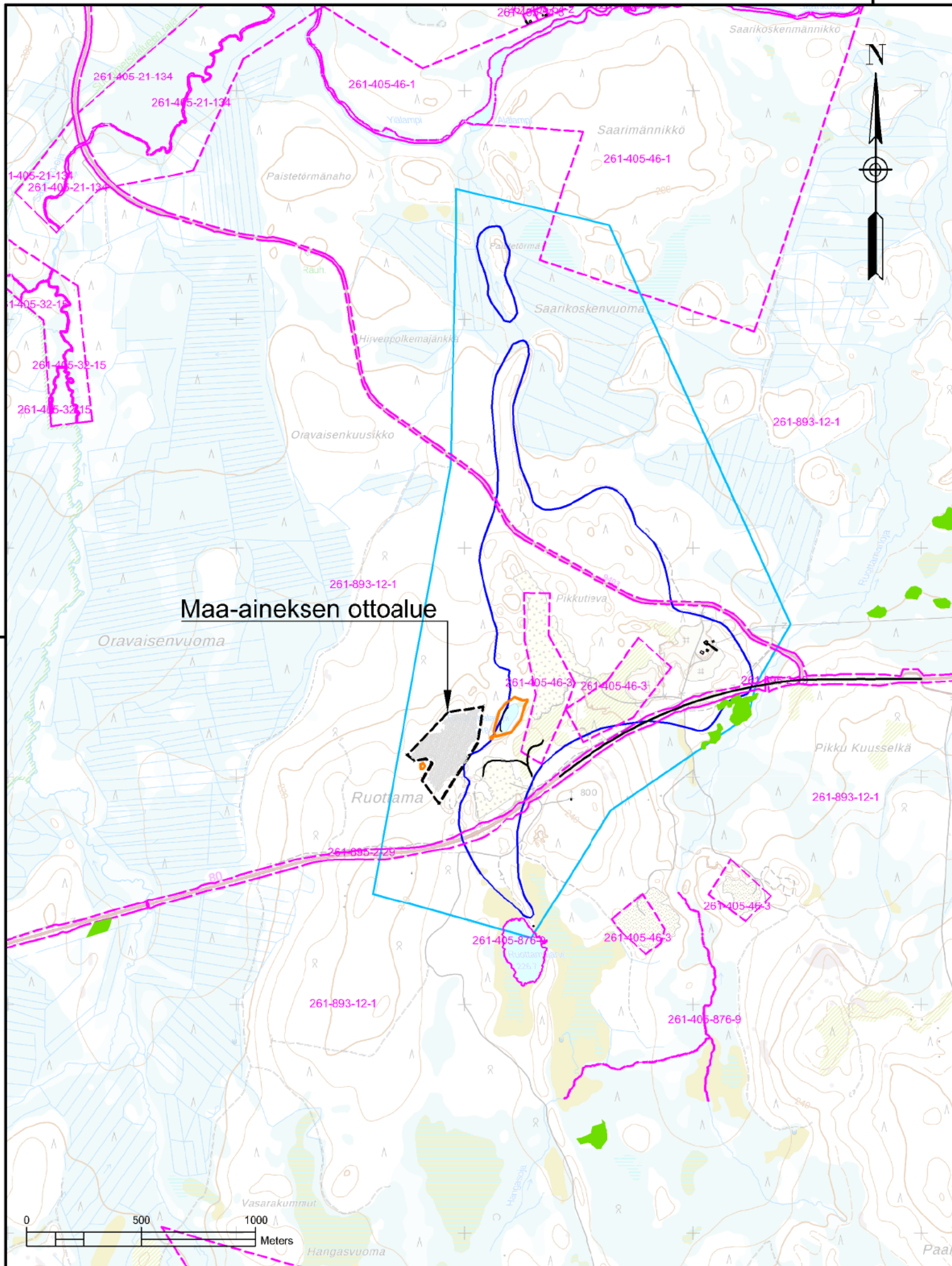






### PL300



Pohjakartta @ MML Peruskartta, kiinteistö ja 2 m korkeusmalli 05/2024 (CC BY 4.0)

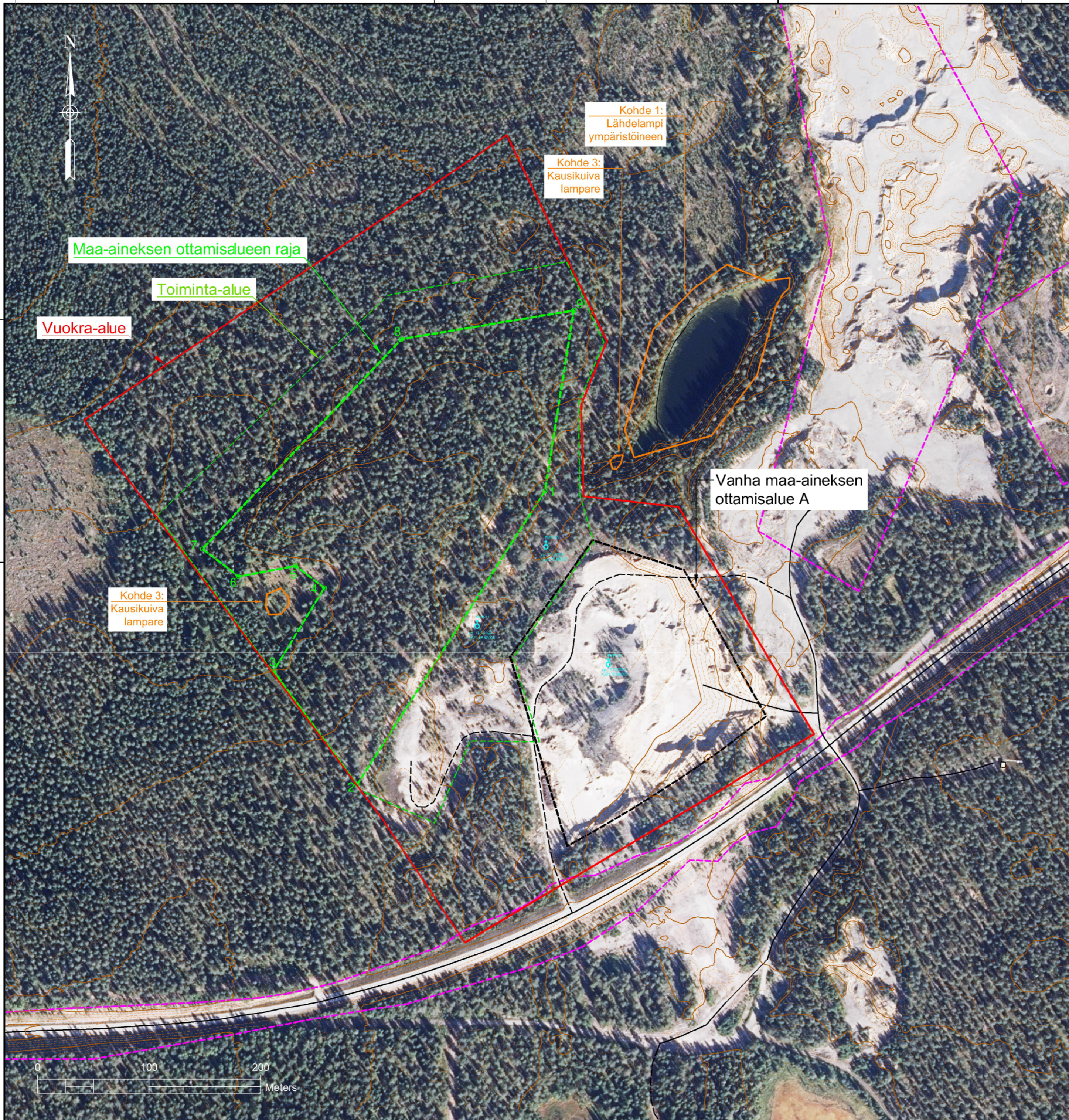
KESKIMÄÄLÄ	Kiittilän valtionmaa III	TOIMITUS	261-893-12-1
PROJEKTIOSUURI			
ASEMAPIIRUSTUS			
ZAKENNUSTOIMENPIDE			
Maa-aineksen oltio			
TILAAJA JA TILAINIMI			
<b>NAPAPIIRIN KULJETUS</b>			
Oravaisenvuoma II 2024			
Kiittilä			
<b>MITTA</b>			
SEINÄ	2.10.2024 PM		
Veik-Pekka Simo			
TYÖK.			
SUUNNITTELUKÄSIKIRJA			
MAKUTS			



-  Pohjavesialueen raja
-  Erityisen tärkeät elinympäristökuviot
-  Luontoselvityksen 28.6.2020 kohteet
-  Lähimmät rakennukset (MML Maastotietokanta)

Pohjakartta © MML Peruskartta, kiinteistöt ja 2 m korkeusmalli 05/2024 (CC BY 4.0)

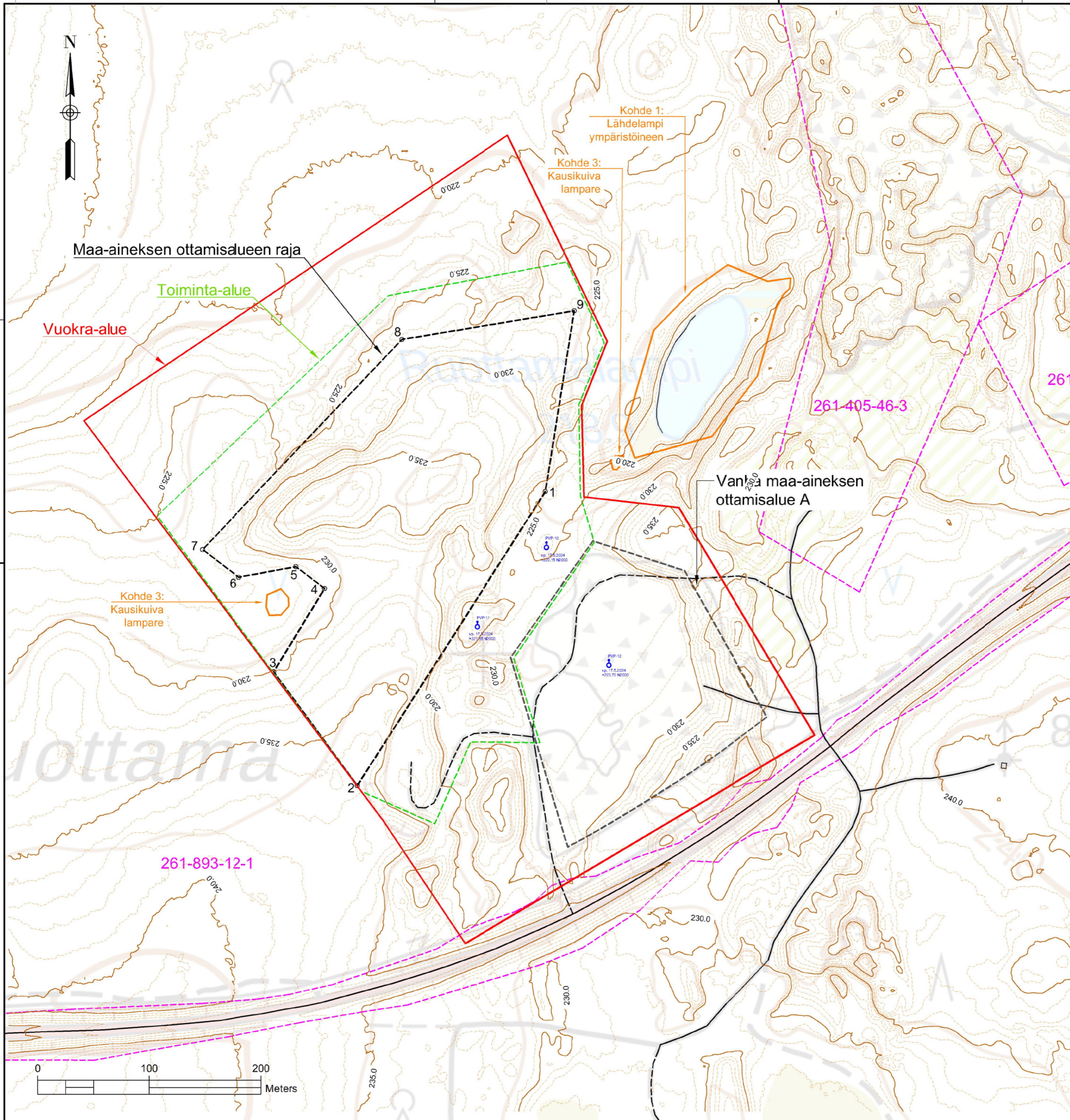
K.OSA/KYLÄ Kittilä	KORTTELITILA Kittilän valtionmaa III	TONTTI/NO 261-893-12-1
PIIRUSTUSLAJI	VIRANOMAISEN MERKINTÖJÄ	
RAKENNUSTOIMENPIDE Maa-aineksen otto	KOORDINAATTI- JA KORKEUSJÄRJESTELMÄ ETRS-TM35, N2000	
TILAAJA JA TYÖN NIMI NAPAPIIRIN KULJETUS Oravaisenuoma II 2024 Kittilä	PIIRUSTUKSEN SISÄLTÖ JA MITTA-AVA Maa-aineksen ottosuunnitelma Kiinteistöt 1:20 000	
		
Ympäristö		
SUUN. Veli-Pekka Sirniö	PVM JA PIRTÄJÄ 2.10.2024 PM	SUUNNITTELUALA, TYÖN N.O. JA PIIRUSTUKSEN N.O. MUUTOS.
TARK.	HYY.	



Pohjakartta © MML Ortoilrakuva, kiinteistöt ja 2 m korkeusmalli 05/2024 (CC BY 4.0)

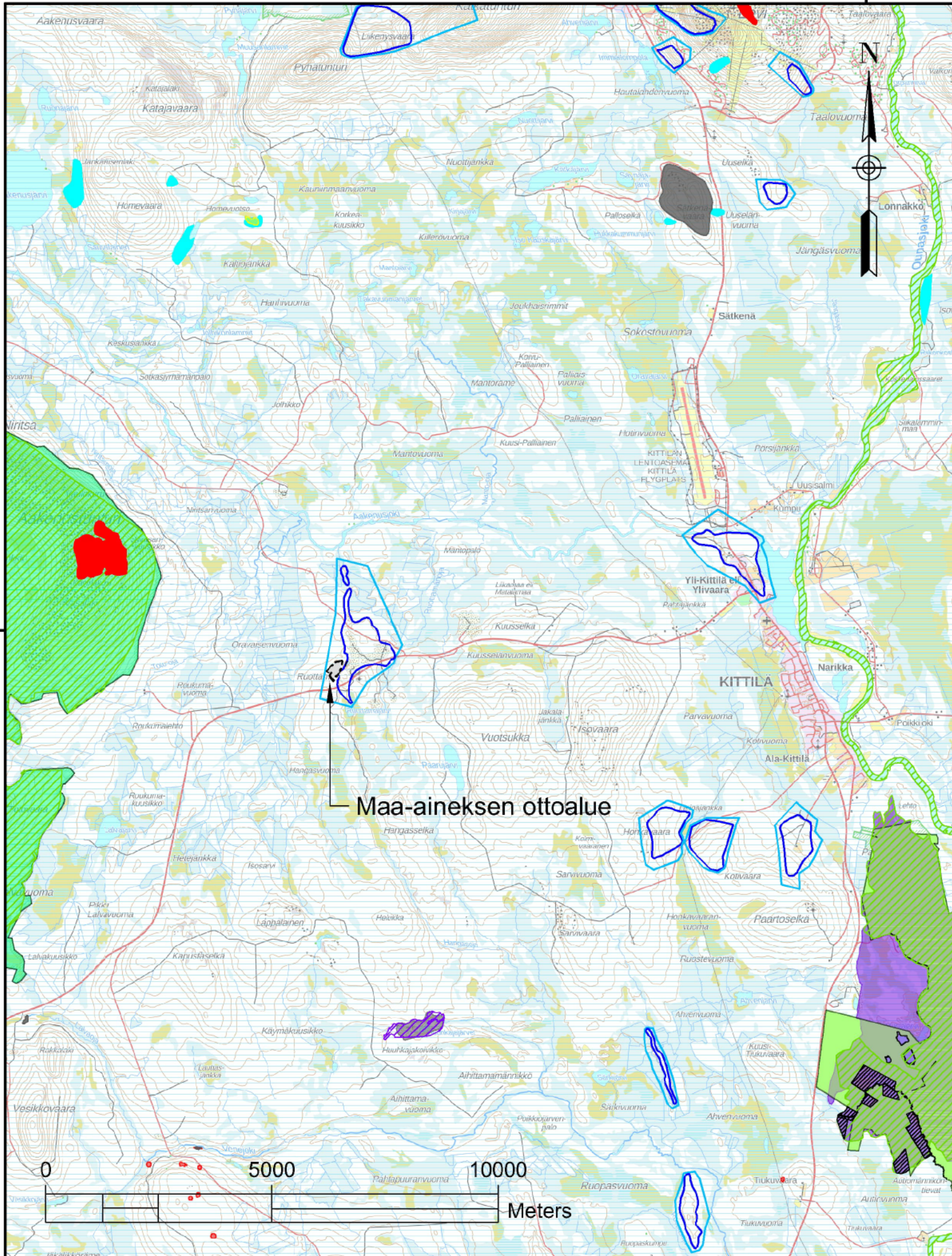
K.O.SAKKYLÄ Kittilä	KORTTELITILA Kittilän valtionmaa III	TOINTTYRNO 261-893-12-1
PIIRUSTUSLAJI	VIRANOMAISEN MERKINTÖJÄ	
RAKENNUSLOMENPIDE Maa-aineksen otto	Koordinaatti- ja korkeusjärjestelmä ETRS-TM35, N2000	
TILAAJA JA TYÖN NIMI NAPAPIIRIN KULJETUS Oravaisenvuoma II 2024 Kittilä	PIIRUSTUKSEN SISÄLTÖ JA MITTAKAAVA Maa-aineksen ottosuunnitelma  Nykytilanne ortoilmakuvalla Kartta 1:2500	
 Ympäristö		
SUUNNITTELUVAIHE Veli-Pekka Sirniö	PVM JA PIIRITÄJÄ 2.10.2024 PM	SUUNNITTELUVAIHE, TYÖN N:o JA PIIRUSTUKSEN N:o MÄLITUS
TARK.	JYV.	





Pohjakartta © MML Peruskartta, kiinteistöt ja 2 m korkeusmalli 05/2024 (CC BY 4.0)

K.O.SAKYLÄ <b>Kittilä</b> PIRUSTUSLAJI	KORTTELITILA Kittilän valtionmaa III	TOINTTIRNÖ 261-893-12-1
RAKENNUSLOINEN <b>Maa-aineksen otto</b> TILAAJA JA TYÖN NIMI	KOORDINAATTI- JA KORKEUSJÄRJESTELMÄ <b>ETRS-TM35, N2000</b> PIRUSTUKSEN SISÄLTÖ JA MITTAKAAVA	VIRANOMAISEN MERKINTÖJÄ
<b>NAPAPIIRIN KULJETUS</b> Oravaisenvuoma II 2024 Kittilä	<b>Maa-aineksen ottosuunnitelma</b>  Nykytilanne peruskartalla Kartta 1:2500	
<b>MITTA</b> Ympäristö		
SUUNNITTELU <b>Veli-Pekka Sirniö</b> TARK.	PVM JA PIIRITÄJÄ <b>2.10.2024 PM</b> HYV.	SUUNNITTELUALUE, TYÖN NÖ JA PIRUSTUKSEN NÖ MÄLITUS



-  Natura2000-SAC
-  Koskiensuojelualue
-  Valtion muut suojelualueet
-  Pohjavesialueen raja
-  Arvokkaat kallioalueet  
Arvokkaat kivikot  
Serpentiinikalliot ja -kivikot
-  Luonnonsuojelu- ja erämaa-alueet:  
Yksityismaiden suojelualueet
-  Valtion maiden luonnonsuojelualueet:  
Soiden suojelualue  
Kansallispuistot
-  Luonnonsuojeluohjelma-alueet:  
Soidensuojeluohjelma
-  Lehtojensuojeluohjelman inventointialueet

Maa-aineksen ottoalue

Pohjakartta © MML Maastokarttu 05/2024 (CC BY 4.0)

K.O.SAUKYLÄ Kittilä	KORTTELITILA Kittilän valtionmaa III	TONTTIVRNO 261-893-12-1
PIIRUSTUSLAJI	VIRANOMAISEN MERKINTÖJÄ	
RAKENNUSLOMENPIDE Maa-aineksen otto	KOORDINAATTI- JA KORKEUSJÄRJESTELMÄ ETRS-TM35, N2000	
TILAAJA JA TYÖN NIMI NAPAPIIRIN KULJETUS Oravaisenvuoma II 2024 Kittilä	PIIRUSTUKSEN SISÄLTÖ JA MITTA-AVA Maa-aineksen ottosuunnitelma Yleiskartta 1:100 000	
		
Ympäristö		
SUUN. Veli-Pekka Sirniö	PVM JA PIIRITÄJÄ 2.10.2024 PM	SUUNNITTELUALA, TYÖN N.O. JA PIIRUSTUKSEN N.O. MUUTOS.
TARK.	HYY.	