

KUULUTUS

Turvallisuus- ja kemikaalivirasto (Tukes) on kaivoslain (621/2011) perusteella 11.3.2025 hyväksynyt seuraavan malminetsintälupaa koskevan hakemuksen:

Hakija:	Agnico Eagle Finland Oy
Alueen nimi:	Tiirajänkkä
Lupatunnus:	ML2017:0057
Alueen sijainti ja koko:	Kittilä, 251,31 ha

Päätökseen saa kaivoslain (621/2011) 162 §:n nojalla hakea muutosta valittamalla hallinto-oikeuteen. Valitus on tehtävä kirjallisesti 30 päivän kuluessa päätöksen tiedoksisaannista. Päätöksen tiedoksisaannin katsotaan tapahtuneen seitsemäntenä päivänä päätöksen julkaisemisesta. Päätöksen liitteenä olevasta valitusosoituksesta ilmenee, miten muutosta haettaessa on meneteltävä.

Päätös on nähtävillä Tukesin kotisivulla osoitteessa: <https://tukes.fi/malminetsintaluvat-ja-valtaukset>

Tieto päätöksen antamisesta on julkaistu sijaintikunnan verkkosivuilla.

Lisätietoja kaivosasiat@tukes.fi tai ylitarkastaja Matti Ohtamaa puh. 029 505 2289

Kuulutettu 11.3.2025

Pidetään nähtävänä 17.4.2025 asti.

LIITTEET

Liite 1: Lupakartta malminetsintäalueesta

Agnico Eagle Finland Oy
Pokantie 541
99250 Kiistala

PÄÄTÖS MALMINETSINTÄLUVAN VOIMASSAOLOAJAN JATKAMISESTA

Hakija: Agnico Eagle Finland Oy
2311020-2
Suomi

Yhteystiedot: Agnico Eagle Finland Oy
Pokantie 541
99250 Kiistala

Lisätietoja antaa:

Kåre Häglund
Kare.haglund@agnicoeagle.com
016 642 238

Alueen nimi: Tiirajänkkä
Alueen sijainti: Kittilä

Jatkoaikahakemus on tullut vireille 24.9.2021. Kaivosviranomaisen on tehnyt hakemustarkastuksen ja todennut hakemuksen täyttävän kaivoslain 34 §:n ja 61 §:n vaatimukset. Hakemuksen lupatunnus on ML2017:0057 ja kaivoslain 34 §:n mukainen etuoikeuspäivämäärä 24.9.2021.

Hakemuksen tarkoitus: Malminetsintä kaivoslain (621/2011) pykälien 5, 9 ja 32 tarkoittamalla tavalla.

PÄÄTÖS

Turvallisuus- ja kemikaalivirasto (Tukes) **myöntää** kaivoslain (621/2011) nojalla jatkoaikaa Agnico Eagle Finland Oy:n malminetsintäluvalle nimeltä "Tiirajänkkä" lupatunnuksella ML2017:0057.

Perustelut: Hakija on osoittanut, että kaivoslaissa (621/2011) säädetyt edellytykset täyttyvät eikä luvan myöntämiselle ole kaivoslaissa säädettyä estettä. Tässä malminetsintäluvapäätöksessä annetut tarpeelliset tarkentavat lupamääräykset yleisten ja yksityisten etujen turvaamiseksi perustuvat kaivoslain (621/2011) 51 §.

Malminetsintäluvan nojalla luvanhaltijalla on oikeus omalla ja toisen maalla tässä luvassa mainitulla alueella (malminetsintäalueella) tutkia geologisten muodostumien rakenteita ja koostumusta sekä tehdä muita kaivostoimintaa valmistelevia tutkimuksia ja muuta malminetsintää esiintymän paikallistamiseksi sekä sen laadun, laajuuden ja hyödyntämiskelpoisuuden selvittämiseksi sen mukaan kuin tässä malminetsintäluvassa tarkemmin määrätään. Malminetsintäluva ei oikeuta esiintymän hyödyntämiseen.

Päätöksen voimassaolo

Malminetsintälupa on **voimassa tällä päätöksellä enintään kolme (3) vuotta** päätöksen lainvoimaiseksi tulosta.

Perustelut: Hakija on hakenut malminetsintälupaa kaivoslain (621/2011) 34 §:n mukaisesti. Mikäli luvanhaltija haluaa pienentää voimassa olevaa malminetsintälupaa sen voimassaoloaikana tai luopua siitä kokonaan, tulee luvanhaltijan toimittaa kaivosviranomaiselle ilmoitus joko osittaisesta tai koko malminetsintäalueen raukeamisesta (Kaivoslaki 621/2011, 60 §, 61 §, 66 §, 67 §).

Päätöksen täytäntöönpano

Kaivoslain (621/2011) 168.1 §:n mukaisesti malminetsintälupaan perustuvat toimenpiteet saa aloittaa, kun siihen oikeuttava lupapäätös on saanut lainvoiman ja lupapäätöksessä määrätyt velvoitteet on suoritettu. Jos toimenpiteen suorittaminen edellyttää muualla lainsäädännössä vaadittua lupaa, saa toimenpiteen kuitenkin aloittaa vasta, kun toimenpiteeseen tarvittava muun lainsäädännön mukainen lupapäätös on saanut lainvoiman tai toiminnan aloittamiseen on saatu oikeus asiassa toimivaltaiselta viranomaiselta. Päätöksen lainvoimaisuus tulee tarkistaa luvassa mainitulta hallinto-oikeudelta valitusajan päättymisen jälkeen.

Luvan haltijan tulee huolehtia, että malminetsintätöitä suorittava henkilöstö ja urakoitsijat ovat perehtyneet tässä luvassa annettuihin määräyksiin.

Malminetsintäalueen tiedot

Pinta-ala: 251,31 ha
Alueen nimi: Tiirajänkkä
Sijainti: Kittilä

Alueen tarkempi sijainti ja rajat ilmenevät tähän päätökseen liitetystä lupakartasta (Liite 1). Lupa-alueesta on rajattu pois tiedossa olevat esteet. Malminetsintää ei saa suorittaa tällä luvalla, eikä jokamiehenoikeudella 150 metriä lähempänä asumiseen tai työntekoon tarkoitettua rakennusta, yksityistä pihapiiriä tai erityiseen tarkoitukseen otetuilla alueilla. Jokamiehenoikeuksiin kuuluvalla liikkumisella ei myöskään saa aiheuttaa haittaa tai häiriötä muille ihmisille tai luonnolle.

Alueesta tarkemmin

Malmietsintälupa-alue sijaitsee Kittilän kunnan alueella, n. 10 kilometriä Kittilän kultakaivokselta pohjoiseen ja yhtiön Kuotkon kaivospiirin välittömässä läheisyydessä. Alueella on ollut voimassa valtauksia (KaivNro 8834/6-8) viisi vuotta, sekä uuden kaivoslain (621/2011) mukainen malminetsintälupa 3 vuotta.

Malminetsintälupa-alueella ei sijaitse suojelualueita, suojeluohjelma-alueita tai valtakunnallisesti merkittäviä tai suojeltuja maisema-alueita. Alueella ei ole yleiskaavaa eikä asemakaavaa. Alue sijaitsee Kuivasalmen paliskunnan erityisellä poronhoitoalueella.

Otaksuma mineraaleista

Hakijan suorittamiin tutkimuksiin ja tuloksiin perustuen hakija otaksuu alueella olevan seuraavia kaivosmineraaleja: Kultaa

Yleisten ja yksityisten etujen turvaamiseksi tarpeelliset lupamääräykset (velvoitteet ja rajoitukset)

1. Määräys malminetsintätutkimusten sallituista ajankohdista ja menetelmistä, sekä malminetsintään liittyvistä laitteista ja rakennelmista

Tämän malminetsintäluvan nojalla on sallittua suorittaa seuraavia malminetsintätoimenpiteitä ja soveltaa seuraavia malminetsintämenetelmiä:

1. Geofysikaaliset ja geokemialliset tai vaikutuksiltaan niihin verrattavat tutkimusmenetelmät
2. Koneellisesti tehtävät maaperä- ja kallioperänäytteenotto (moreeni-, ura- ja pistenäytteet, kairaus)
3. Tutkimuskaivannot ja tutkimusojat

Perustelut: Hakija on esittänyt hakemuksessaan nämä menetelmät ja kaivosviranomaisen arvioi ne tarpeelliseksi ottaen huomioon kohteella tehdyt aikaisemmat tutkimukset. Jotta mahdolliselle jatkoluvalle edellytetty vaade tehokkaasta malminetsinnästä toteutuu, tässä lupamääräyksessä tarkoitettujen toimenpiteiden tulee olla pääosin suoritettuina.

2. Määräys tutkimustöitä ja -tuloksia koskevasta selvitysvelvollisuudesta

Malminetsintäluvan haltijan on vuosittain toimitettava kaivosviranomaiselle selvitys suoritetuista tutkimustöistä ja niiden tuloksista. Tutkimustöitä ja -tuloksia koskevaan vuosittaiseen selvitykseen on sisällytettävä: käytetyt tutkimus- ja työmenetelmät, yhteenveto tehdyistä tutkimuksista ja pääasialliset tulokset. Ohje löytyy Tukesin internet-sivuilta. Kunkin kalenterivuoden tutkimustöistä ja -tuloksista on raportoitava seuraavan vuoden kesäkuun loppuun mennessä, ellei toisin ohjeisteta.

Perustelut: Määräyksen perusteena on kaivoslaki (621/2011) 14 § ja VNa kaivostoiminnasta (391/2012) 4 §.

3. Määräys jälkitoimenpiteiden ajankohdasta ja ilmoittamisesta kaivosviranomaiselle

Kun malminetsintälupa on rauennut osittain, kokonaan tai peruutettu, malminetsintäluvan haltijan on raukeavilta alueilta;

1) välittömästi saatettava malminetsintäalue yleisen turvallisuuden vaatimaan kuntoon, poistettava väliaikaiset rakennelmat ja laitteet, huolehdittava alueen kunnostamisesta ja siistimisestä sekä saatettava alue mahdollisimman luonnonmukaiseen tilaan. Malminetsintäluvan haltijan on tehtävä kirjallinen ilmoitus kaivosviranomaiselle, malminetsintäalueeseen kuuluvien kiinteistöjen omistajille ja muille oikeudenhaltijoille, kun toimenpiteet on saatettu loppuun. Ilmoitus on lisäksi tehtävä erityisellä poronhoitoalueella asianomaiselle Kuivasalmen paliskunnalle. Ilmoituksen tulee sisältää tiedot jälkitoimenpiteiden päättymispäivästä sekä kuvaus toteutetuista jälkitoimenpiteistä.

2) kuuden kuukauden kuluessa luovutettava kaivosviranomaiselle tutkimustyöselostus, tutkimukseen liittyvä tietoaineisto ja kirjallinen esitys edustavasta otoksesta kairasydämiä. Kaivosviranomaisen ohjeistaa hakijoita tarkemmin raportoinnin muodosta. Ohje löytyy Tukesin internet-sivuilta.

Perustelut: Määräyksen perusteena on kaivoslaki (621/2011), 15 § ja VNa kaivostoiminnasta (391/2012), 5 §.

4. Määräys kaivannaisjätteen jätehuoltosuunnitelmasta ja sen noudattamisesta

Malminetsinnästä tässä luvassa lupamääräyksessä 1 kohdassa 1 ja 3 sallituilla menetelmillä, ei synny kaivannaisjätettä. Mikäli kaivannaisjätettä syntyy lupamääräyksen 1 kohdassa 2 mainitussa kallioperänäyteenotossa kairaamalla, malminetsintäluvan haltija on velvollinen huolehtimaan sen haitallisuuden vähentämisestä sekä jätteen hyödyntämisestä ja käsittelemisestä. Maanpinnalle nouseva hienojakoinen paikallinen kiviaines eli kairaussoija on kaivoslain 13 §:ssä tarkoitettua kaivannaisjätettä. Hakija on toimittanut kaivannaisjätteen jätehuoltosuunnitelman, jossa on kuvattu taloudellisesti ja teknisesti parhain tapa käsitellä kohteilla mahdollisesti syntyvä kairaussoija. Lupamääräyksessä 8 ja 9 on määrätty tarkemmin, kuinka tulee toimia luonnonsuojelulaissa tarkoitetuilla erityisesti suojeltavilla kohteilla tai jos alueelle sijoittuu pohjavesialueita.

Perustelut: Määräyksen perusteena on kaivoslaki (621/2011) 13 § ja VNa kaivostoiminnasta (391/2012) 3 §.

5. Määräys ilmoitusvelvollisuudesta koskien malminetsintäalueen maastotöitä ja rakennelmia

Malminetsintäluvan haltijan on hyvissä ajoin etukäteen ilmoitettava kirjallisesti malminetsintäalueeseen kuuluvien **kiinteistöjen omistajille** (sekä näihin rinnastettaville, Kaivoslaki 5.2 §), ja muille oikeudenhaltijoille kaikista maastotöistä, jotka voivat aiheuttaa vahinkoa tai haittaa, sekä väliaikaisista rakennelmista. Ilmoitus on lisäksi tehtävä poronhoitolaissa säädetyllä erityisesti poronhoitoa varten tarkoitettulla alueella (*erityinen poronhoitoalue*) asianomaiselle Kuisalmen poliskunnalle.

Malminetsintäluvan haltijan on ilmoitettava kaikista poikkeustilanteista, jotka saattavat vaatia toimenpiteitä maastossa aina Tukesille, ja poikkeustilanteen luonne huomioiden asianosaisille viranomaisille sekä mahdolliselle kiinteistön omistajalle.

Malminetsintäluvan haltijan on ilmoitettava maastotöistä toimialallaan yleistä etua valvoville viranomaisille:

- Tukesille,
- toimivaltaisen Lapin ELY-keskuksen ympäristövastuualueelle,
- Mikäli lupa-alueelta löydetään tutkimusten yhteydessä muinaismuistolaissa tarkoitettuja kohteita, tulee luvanhaltijan toimia siten kuin muinaismuistolaissa todetaan ja ilmoittaa löydöksistä viipymättä Museovirastolle tai alueelliselle vastuumuseolle (Lapin maakuntamuseo).

Perustelut: Määräyksen perusteena on kaivoslaki (621/2011) 12 § ja VNa kaivostoiminnasta (391/2012) 2 §.

6. Määräys malminetsintäalueen koon pienentämisen aikataulusta

Kaivosviranomaisen ei näe tässä vaiheessa tarvetta malminetsintäalueen pienentämiselle. Tutkimuksia voidaan pitää perusteltuna koko ML2017:0057 alueella. Jos luvan haltija haluaa pienentää voimassa olevaa malminetsintälupaa tai luopua siitä kokonaan, tulee luvan haltijan tehdä ilmoitus joko osittaisesta tai koko malminetsintäalueen raukeamisesta.

Perustelut: Määräyksen perusteena on kaivoslaki (621/2011) 11 §, 51 §, 67 §). Olettaessa huomioon alueen koko, tutkimussuunnitelma ja sen perustelut, sekä seikka, etteivät luvassa sallittavat malminetsintätoimet nykyisen aluerajauksen sisällä estä tai vaikeuta olennaisesti muita alueeseen kohdistuvia käyttötärpeitä, voidaan tutkimuksia pitää perusteltuna koko alueelle.

7. Määräys vakuuden asettamisesta

Tähän malminetsintälupaan ML2017:0057 on määrätty lupakohtainen yksilöity 2000 euron suuruinen vakuus 12.9.2018 annetussa päätöksessä, eikä vakuuden nostamiselle ole olemassa perusteita. Olosuhteet ja asiaan vaikuttavat seikat ovat pysyneet vastaavina. Vakuus on asetettu pankkitalletuksena Turvallisuus- ja kemikaalivirastolle kaivoslain (621/2011) 15 §:ssä tarkoitettujen jälkitoimenpiteiden sekä 103 §:ssä tarkoitetun vahingon ja haitan korvaamista, sekä muiden kaivoslakiin perustuvien velvoitteiden täyttämistä varten.

Perustelut: Määräyksen perusteena on kaivoslaki (621/2011) 107, 109, 110 ja 111 §. Vakuus asetetaan kaivosviranomaisen arvion perusteella, joka perustuu malminetsintäalueilla suoritetun valvontatyön kautta saatuihin havaintoihin. Valvontahavaintojen perusteella tyypillisimpien malminetsintäalueilla sattuvan vahingon suuruusluokka on linjassa tässä luvassa määrätyn vakuuden kanssa. Kaivosviranomaisen on arvioitua toiminnan laatua ja laajuutta (lupamääräys 1), toiminta-alueen erityispiirteitä, sekä luvassa säädettyjä velvoitteita lupamääräykset huomioiden ja päätyttyä määrättyyn vakuuteen. Luvassa sallitut geofyysiset- ja geokemialliset tutkimusmenetelmät tai maaperä- ja kallioperänäytteenotto tai tutkimusojat eivät aiheuta merkittävää vahinkoa ympäristölle tai luonnolle, kun tutkimustyö suoritetaan lupamääräyksiä noudattaen. Malminetsinnästä johtuvia tyypillisiä maanomistajalle aiheutuvia vahinkoja ovat lähinnä yksittäiset puustovahingot. Luvassa on kielletty luonnonsuojelulain nojalla rauhoitettujen lajien vahingoittaminen tai vaarantaminen. Mikäli alueella on sellaisia, niitä varten on annettu tarkat rajoitukset. Lähtökohtaisesti luvan haltijan urakoitsijoilla on erillinen vastuuvakuutus tutkimustoimissa aiheutuneita ennakoimattomia vahinkoja varten. Kaivosviranomaisen harkitsee luvan siirron tai muuttamisen yhteydessä, onko vakuuden suuruutta tarkistettava.

8. Määräykset malminetsintää ja malminetsintäalueen käyttöä koskevista seikoista sen varmistamiseksi, ettei toiminnasta aiheudu kaivoslaissa (621/2011) kiellettyä seurausta

Malminetsintä sekä malminetsintäalueella liikkuminen ja muu alueen käyttö on rajoitettava tutkimustyön kannalta välttämättömiin toimenpiteisiin. Toimenpiteet on suoritettava siten, että niistä ei aiheudu kohtuudella vältettävissä olevaa yleisen tai yksityisen edun loukkausta eikä merkittäviä muutoksia luonnonolosuhteissa. Luonnonolosuhteilla tarkoitetaan alueen pohja- ja pintavesioloja, lämpö- ja kosteusoloja sekä kasvien kasvupaikkatekijöitä.

Tämän päätöksen liitteessä 1 tarkoitettulla malminetsintäalueella ja 30 metrin etäisyydellä sen rajasta toiminnan kannalta välttämättömään liikkumiseen ei tarvita erillistä maastoliikennelupaa. Tutkimustyön kannalta välttämättömiin kairaus-toimenpiteisiin saa käyttää alueen vettä, mutta jos kairauksessa käytettävän veden määrä ylittää 100m³/vrk, on toimittava siten kuin vesilain (587/2011) 2. luvun 15 §:ssä todetaan. Tutkimustöitä tehtäessä on otettava aina huomioon ympäristönsuojelulain (527/2014) 17§:n mukainen pohjaveden pilaamiskielto. Malminetsinnästä ja muusta malminetsintäalueen käytöstä ei saa aiheutua merkittäviä muutoksia luonnonolosuhteissa, eikä merkittävää maisemallista haittaa.

Malminetsintäluvan haltijan on kairauksen päätyttyä tulpattava kairareitit teräksisen maakairausputken paikalleen jäädessä mansettiitulpalla pohjaveden maanpinnalle nousun estämiseksi. Kairaputket on katkaistava noin 0,10–0,20 metrin pituuteen läheltä maanpintaa, kairaputken päät on peitettävä metallisella suojahatulla ja merkittävä selvästi huomiovärillisin puupaaluin, joissa on kairauspaikan tunnisteet ja heijastin. Kairakohteiden jätehuolto sekä siistiminen on tehtävä välittömästi töiden loputtua kohteella.

Perustelut: Malminetsintäluvan haltijan on luovuttuaan malminetsintäalueesta tai sen menetettyään viipymättä saatettava malminetsintäalue yleisen turvallisuuden vaatimaan kuntoon, sekä saatettava alue mahdollisimman luonnonmukaiseen tilaan (621/2011) 11 ja 15 §.

9. Määräykset yleisen ja yksityisen edun kannalta välttämättömistä ja luvan edellytysten toteuttamiseen liittyvistä seikoista

Malminetsintäluvan haltijan on rajoitettava malminetsintä ja muu malminetsintäalueen käyttö tutkimustyön kannalta välttämättömiin toimenpiteisiin. Toimenpiteet on suunniteltava siten, että niistä ei aiheudu kohtuudella vältettävissä olevaa yleisen tai yksityisen edun loukkausta. Vaikka tässä malminetsintäluvassa sallitut tutkimusmenetelmät eivät vaikuta laajasti ympäristöön, malminetsintäluvan haltijan on oltava kuitenkin riittävästi selvillä hankkeen ympäristövaikutuksista siinä laajuudessa kuin kohtuudella voidaan edellyttää.

Tässä malminetsintäluvassa sallitut tutkimusmenetelmät on kirjattu lupamääräykseen 1. Sallituilla malminetsintämenetelmillä ei vaikeuteta oikeusvaikutteisen kaavan toteuttamista, ei aiheuteta olennaista haittaa muulle elinkeinotoiminnalle eikä merkittävää maisemallista haittaa. Sallituilla tutkimustoimilla ei myöskään aiheuteta merkittäviä muutoksia luonnonolosuhteissa, harvinaisten tai arvokkaiden luonnonesiintymien olennaista vahingoittumista, merkittävää maisemallista haittaa tai muuta merkittävää vahingollista ympäristövaikutusta, kun tutkimukset suoritetaan päätöksessä sallituilla menetelmillä sallittuina ajankohtina. Lupamääräyksen 1 kohdassa 2 mainittua koneellisesti tehtävää maa- ja kallioperänäytteenottoa ei kuitenkaan saa suorittaa vesistön päältä. Mikäli malminetsintätutkimukset edellyttävät kairausta vesistön päältä, tulee sitä varten hakea luvan muuttamista kaivoslain (621/2011) 69 §:n mukaisesti.

Tällä malminetsintäluvalla ei ole tarkoituksena tehdä koelouhintaa taikka laajuudeltaan tai vaikutuksiltaan sitä vastaavia toimenpiteitä, eikä toimintaa myöskään ole suunniteltu asema-kaava-alueelle. Sallittujen, kohteella hetkellisesti suoritettavien tutkimustoimien ei voida myöskään katsoa häiritsevän merkittävästi Suomen pesimälintuja, jotka ovat suurelta osin luonnon-suojelulain rauhoitettuja. Suomessa seurataan lajien uhanalaisuutta, ja lajien uhanalaisuustilanteen voi tarkastaa Punaisen kirjan verkkopalvelussa (YM & SYKE, 2019), joka löytyy osoitteesta <https://punainenkirja.laji.fi>. Kirjassa on mainittu myös aina uhanalaisuuteen johtaneet syyt ja uhkatekijät tulevaisuudessa. Tässä luvassa sallittuja malminetsintämenetelmiä ei mainita kirjassa syiksi tai tulevaisuuden uhkatekijöiksi.

Luvansaajan on huolehdittava tutkimustoiminnassaan, ettei eri tutkimusvaiheissa päädy kiintoainesta pintavesiin.

Alueella on edellisten jatkolupavaiheiden perusteella havainto suuren petolinnun pesäpuusta. Pesä on ilmoitettu pudonneeksi vuonna 2014. Mikäli pesän todetaan olevan käytössä, petolinnun tahallinen häiritseminen, erityisesti lisääntymisaikana **15.2–31.7.** välisenä aikana (1000 metrin säteinen ympyrä pesintäpaikan ympärillä), Tärkeillä muuton aikaisilla levähdysalueilla tai muutoin niiden elämänsykliä kannalta tärkeillä paikoilla on kielletty. Suuren petolinnun pesäpuu, jossa oleva pesä on säännöllisessä käytössä ja selvästi nähtävissä, on rauhoitettu.

Luonnonsuojelulain 70 §:n mukaisesti rauhoitettujen yksilöiden tahallinen häiritseminen, erityisesti eläinten lisääntymisaikana, tärkeillä muuton aikaisilla levähdysalueilla tai muutoin niiden elämänsykliä kannalta tärkeillä paikoilla.

Lupa-alueella saattaa olla metsälain 10 §:ssä mainittuja kohteita. Metsälain tarkoituksena on edistää metsien taloudellisesti, ekologisesti ja sosiaalisesti kestävä hoitoa ja käyttöä siten, että metsät antavat kestävästi hyvän tuoton samalla, kun niiden biologinen monimuotoisuus

säilytetään. Vaikka metsälakia sovelletaan metsän hoitamiseen ja käyttämiseen metsätalousmaaksi luettavilla alueilla, tutkimuksia suunniteltaessa myös edellä mainitut kohteet tulee huomioida suoritettaessa malminetsintätutkimustoimia.

Lisätietoja kohteen tilanteesta saa Lapin maakuntamuseon lausunnossa (Liite 5) mainitulta yhteyshenkilöltä tai Tukesilta. Rauhoitusmääräyksistä poikkeamista koskevissa asioissa toimivaltainen lupaviranomainen on Varsinais-Suomen ELY-keskus.

Malminetsintäluvan haltijan tulee esittää hyvissä ajoin ennen tutkimustöiden aloittamista tarkka tutkimussuunnitelma toimenpiteineen ja sijaintitietoineen ja tarvittaessa päivittää kaivannaisjätejätehuoltosuunnitelmaa Tukesille. Lisäksi tutkimussuunnitelma tulee toimittaa tiedoksi toimivaltaiselle Lapin ELY-keskukselle ja Lapin maakuntamuseolle. Lähtökohtaisesti luvanhaltijalla ei ole kaivoslaissa asetettua yleistä inventointivelvollisuutta kasvillisuus- tai luontokartoituksille varovaisuusperiaate huomioiden, eikä sellaista edellytetä muiltakaan samankaltaisia vaikutuksia aiheuttavilta maankäyttömuodoilta suojelualueiden ulkopuolella.

Perustelut: Tutkimussuunnitelman esittämisvelvollisuudella varmistetaan, että toimenpiteisiin voidaan tarvittaessa valvonnallisesti puuttua. Samalla Tukesin on mahdollista kaivoslain valvonnan toteuttamiseksi arvioida toimenpiteiden vaikutusta ja tarvittaessa antaa tarkempia lisämääräyksiä toimenpiteiden suorittamisesta. Kaivoslaki (621/2011) 11 §, 12 § ja 69 §, VNa (391/2012) 2 §.

Siirtyminen lupa-alueelle, ja lupa-alueella liikkuminen on sulanmaan aikana pyrittävä suunnittelemaan niin, että luontaisia aukkoja ja olemassa olevia uria käytetään mahdollisimman paljon hyväksi. Kosteikkoalueilla liikkumista tulee ensisijaisesti välttää sulanmaan aikana. Toiminnanharjoittajan on oltava selvillä toimintansa ympäristövaikutuksista, ympäristöriskeistä ja niiden hallinnasta sekä haitallisten vaikutusten vähentämismahdollisuuksista. Koneellinen tutkimus ja näytteenotto alueilla, joilla on olemassa vaarana, että tutkimukset tai liikkuminen aiheuttaa maaperään vahinkoja (suot), tulee suorittaa aina ajankohtana, jolloin maaperä on jäänyt. Tutkimusmontut ja kuopat tulee merkitä huomiokkepein sekä luiskata loiva reunaisiksi päistään niiden ollessa auki ja sisältävän putoamisvaaran. Tutkimusten päätyttyä tutkimusmontut, -kuopat ja -ojat on täytettävä ja maisemoitava.

Perustelut: Määräys perustuu kaivoslain (621/2011) 11 §:ään. Malminetsintäluvan haltijan on rajoitettava malminetsintä ja muu malminetsintäalueen käyttö tutkimustyön kannalta välttämättömiin toimenpiteisiin. Toimenpiteet on suunniteltava siten, että niistä ei aiheudu kohtuudella vältettävissä olevaa yleisen tai yksityisen edun loukkausta. Malminetsintäluvan nojalla tapahtuvasta malminetsinnästä ja muusta malminetsintäalueen käytöstä ei saa aiheutua:

- 1) haittaa ihmisten terveydelle tai vaaraa yleiselle turvallisuudelle;
- 2) olennaista haittaa muulle elinkeinotoiminnalle;
- 3) merkittäviä muutoksia luonnonolosuhteissa;
- 4) harvinaisten tai arvokkaiden luonnonesiintymien olennaista vahingoittumista;
- 5) merkittävää maisemallista haittaa

10. Määräys malminetsintäkorvauksen suuruudesta ja maksuajankodasta

Alueella on ollut voimassa kaivoslain (503/1965) mukaiset valtaukset KaivNro 8834/6-8 viisi (5) vuotta, sekä kaivoslain (621/2011) mukainen malminetsintälupa ML2017:0057 kolme (3) vuotta. Tämä päätös jatkaa malminetsintäluvan voimassaoloa kolme (3) vuotta (*lupavuodet yhdeksän (9), kymmenen (10) ja yksitoista (11)*). Malminetsintäluvan haltijan on maksettava

malminetsintäalueeseen kuuluvien kiinteistöjen omistajille vuotuista korvausta **40 euroa hehtaarilta** luvan voimassaoloajan kahdelta ensimmäiseltä vuodelta, sekä **50 euroa hehtaarilta** luvan voimassaoloajan viimeiseltä vuodelta. Malminetsintäalueesta lasketaan kokonaispinta-ala, ja jokaisen kiinteistön tai muiden rekisteriyksiköiden osalta pinta-ala vähintään 0,1 hehtaarin tarkkuudella.

Malminetsintäkorvaus on ensimmäiseltä vuodelta maksettava viimeistään 30 päivänä siitä, kun malminetsintäluva on tullut lainvoimaiseksi. Seuraavina vuosina korvaus on maksettava vastaavana ajankohtana.

Luvan haltijan on ilmoitettava malminetsintäkorvauksen kokonaissuorituksesta kirjallisesti kaivosviranomaiselle, kun velvollisuus on täytetty.

Mikäli hakija pienentää tai muuttaa tässä päätöksessä määrättyä malminetsintäaluetta muutoshakemuksella, määräytyy uusi malminetsintäkorvaus maanomistajalle seuraavasta tämän lupapäätöksen maksupäivästä alkaen muutospäätöksessä määrättävän pinta-alan mukaan.

Perustelut: Määräys perustuu kaivoslain (621/2011) 99 §:ään, jossa säädetään malminetsintäkorvauksen suuruudesta ja maksutavasta, 51 § 67 § ja 69:ään, joissa säädetään malminetsintäluvan raukeamisesta ja muuttamisesta sekä 152.1 §:ään jossa säädetään kaivosviranomaisen on oikeudesta saada kaivoslain säännösten noudattamisen valvontaa varten tarpeelliset tiedot niiltä, joita tämän lain velvoitteet koskevat.

11. Määräys vahinkojen ja haittojen korvaamisesta malminetsintäalueella

Malminetsintäluvan haltijan on korvattava malminetsintäalueella tapahtuvasta kaivoslakiin (621/2011) perustuvasta toiminnasta aiheutuneet vahingot ja haitat, jollei jonkin toimenpiteen osalta korvauksesta toisin säädetä.

Perustelut: Määräys perustuu kaivoslain (621/2011) 103 §:ään, jossa säädetään vahinkojen ja haittojen korvaamisesta malminetsintäalueella.

12. Poronhoidolle aiheutuvien haittojen vähentämiseksi erityisellä poronhoitoalueella

Alue kuuluu Kuivasalmen paliskunnan alueeseen. Malminetsintätutkimukset on sovittava alueella toimivan paliskunnan kanssa siten, ettei niistä aiheudu olennaista haittaa poronhoidolle. Kaivoslain 11 §:n 2 mom. 2 kohdan mukaan olennaisen haitan aiheuttaminen muulle elinkeinotoiminnalle on kielletty. Tässä luvassa on kyse tutkimustoiminnasta, joka on tutkimussuunnitelmassa esitettyjen toimien mukaan lyhytkestoista ja suhteellisen hetkellinen tapahtuma tutkimuskohteella. Tutkimuskalusto liikkuu hitaasti eikä ajata mahdollisia alueella olevia poroja tarpeettomasti. Luvanhaltijan tulee suunnitella tutkimustyöt riittävän pitkällä aikavälillä ja suorittaa toimet ajankohtana, jolloin niistä on kaikista vähän häiriötä alueella tehtävälle poronhoidolle ja paliskunnan keskeisimmille toiminta-alueille. Malminetsintäluvan haltijan on ilmoitettava paliskunnalle tutkimustöistä ja niiden aikataulusta, sekä muusta alueiden käytöstä hyvissä ajoin ennen tutkimustöiden aloittamista.

Malminetsintäluvan haltijan on otettava huomioon alueella mahdollisesti olevat poronhoidolle tärkeät rakenteet kuten esimerkiksi erotusaita ja käytettävä valmiita veräjiä kulkemiseen ja huolehdittava ettei tutkimustoiminnan seurauksena alueella hetkellisesti tapahtuva maastoliikennehäiriö lisää porojen hallitsematonta siirtymistä alueelta toiselle. Luvan haltijan tulee sopia tarvittaessa paikallisesti keinoista, joilla porojen haitallinen liikkuminen alueelta toiselle estetään.

Perustelut: Edellä mainituilla toimenpiteillä ehkäistään malminetsinnästä porohoidolle mahdollisesti aiheutuvia haittoja erityisellä poronhoitoalueella. Kaivosviranomaisen on arvioinut sallittujen tutkimusten mahdollista haittaa ja olennaista vaikutusta, tutkimusten luonteen ja laajuuden sekä ennakoitavissa olevien vaikutusten perusteella. Määräys perustuu Poronhoitolain (848/1990) 2§:ään ja kaivoslain (621/2011) 51 §:ään.

Hakemuksen käsittely

Jatkoaikahakemus: Agnico Eagle Finland Oy	24.9.2021
Kuulutus hakemuksesta: Tukes	22.11.2024
Lausuntopyynnöt: Tukes	22.11.2024
Jatkoaikapäätös: Tukes	11.3.2025

Lupahakemuksesta tiedottaminen

Tukes on tiedottanut hakemuksesta 22.11.2024 kuuluttamalla siitä 30 päivän ajan Kittilän kunnan ilmoituskanavilla. Hakemus on ollut nähtävillä myös Tukesin internet-sivuilla. Hakemus on ollut nähtävillä 30.12.2024 saakka.

Lausunnot ja mielipiteet on pyydetty toimitettavaksi viimeistään 30.12.2024. Tämän päivämääränkin jälkeen toimitetut lausunnot ja mielipiteet on otettu ratkaisussa huomioon.

Lausuntopyynnöt ja lausunnot hakemuksesta

Hakemuksesta on lähetetty lausuntopyynnöt ja saatu lausunnot seuraavasti:

- 1) Tukesin lausuntopyyntö on lähetetty **Kittilän kunnalle** 22.11.2024. Kittilän kunta on antanut lausunnon 24.1.2025 (liite 4).
- 2) Tukesin lausuntopyyntö on lähetetty **Lapin ELY-keskukselle** 22.11.2024. Lapin ELY –keskus ei antanut lausuntoa määräaikaan mennessä
- 3) Tukesin lausuntopyyntö on lähetetty **Lapin maakuntamuseolle** 22.11.2024. Lapin maakuntamuseo on antanut 2.12.2024 (liite 6).
- 4) Tukesin lausuntopyyntö on lähetetty **Kuivasalmen paliskunnalle** 22.11.2024. Kuivasalmen paliskunta ei antanut lausuntoa

Muistutukset ja mielipiteet

Hakemuksen johdosta esitettiin 1 muistutus

Henkilötietoihin sovelletaan tietosuojalakia (1050/2018) ja EU:n yleistä tietosuoja-asetusta (GDPR). Hakemukseen jätetyt muistutukset ja mielipiteet liitetään hakijalle toimitettavaan, sähköisesti allekirjoitettuun päätökseen.

Hakijan selitys

Hakijalta ei ole pyydetty selitystä.

Tukesin kannanotto lausunnoissa ja muistutuksissa esitettyihin yksilöityihin vaatimuksiin

Lausunnoissa, muistutuksissa ja mielipiteissä esitetyt asiat on otettu lupapäätöksessä huomioon lupamääräyksin.

Tiedoksi luvan haltijalle

Kaivoslain (621/2011) suhde muuhun lainsäädäntöön

Sen lisäksi, mitä kaivoslaissa säädetään, sovelletaan kaivoslain mukaista lupa- tai muuta asiaa ratkaistaessa ja muutoin tämän lain mukaan toimittaessa muun muassa; luonnonsuojelulakia (9/2023), ympäristönsuojelulakia (527/2014), erämaalakia (62/1991), maankäyttö- ja rakennuslakia (132/1999), vesilakia (587/2011), poronhoitolakia (848/1990), säteilylakia (592/1991), ydinenergilakia (990/1987), muinaismuistolakia (295/1963), maastoliikennelakia (1710/1995) ja patoturvallisuuslakia (494/2009). Vesil. 587/2011. Malminetsintäluvan haltijan on aina noudatettava Suomen lainsäädäntöä ja asiaan liittyviä muita kansainvälisiä sopimuksia.

Maastossa liikkuminen

Maastoliikennelain (1710/1995) 4.1 §:n ja 4.2 §:n 9-kohdan mukaan kaivoslaissa (621/2011) tarkoitettulla malminetsintäalueella ja 30 metrin etäisyydellä sen rajasta moottorikäyttöisellä ajoneuvolla liikkuminen ei edellytä maanomistajan tai haltijan lupaa, kun kyse on asianomaisessa malminetsintäluvassa tai kaivosluvassa tarkoitettun toiminnan kannalta välttämättömästä liikkumisesta. Mikäli malminetsintäalue rajautuu alueeseen, jolla liikkumista on rajoitettu (esim. luonnonsuojelualue), malminetsintäalueen rajan ulkopuolella tarvitaan alueen hallinnasta vastaavan viranomaisen suostumus.

Viitaten lupamääräykseen 9, malminetsintäluvan haltija veloitetaan rajoittamaan malminetsintä ja malminetsintäalueen käyttö tutkimustyön kannalta välttämättömiin toimenpiteisiin. Malminetsinnästä ei saa aiheutua merkittäviä muutoksia luonnonolosuhteissa, harvinaisten tai arvokkaiden luonnonesiintymien olennaista vahingoittumista, merkittävää maisemallista haittaa. Alueen koskemattomuuteen, joka liittyy alueen suojelutavoitteisiin, on säilytettävä. Aiheutetut vahingot on korvattava maanomistajalle.

Luvan muuttaminen ja raukeaminen

Malminetsintäluvan haltijan on kaivoslain (621/2011) 69 §:n mukaan haettava malminetsintäluvan muuttamista, jos tutkimussuunnitelmaa muutetaan tai täydennetään siten, että lupamääräyksiä on tarpeen tarkistaa. Luvanhaltija voi lisäksi hakea malminetsintäluvan muuttamista lupamääräysten tarkistamiseksi, kun luvan mukaista toimintaa on tarpeen muuttaa.

Kaivosviranomaisen on (621/2011) 67 §:n mukaan päätettävä, että malminetsintälupa raukeaa, jos luvanhaltija tekee asiaa koskevan ilmoituksen. Luvanhaltija on velvollinen tekemään ilmoituksen, jos tarkoituksena ei enää ole harjoittaa lupaan perustuvaa toimintaa. Malminetsintälupa raukeaa ilmoituksen saavuttua kaivosviranomaiselle.

Luvan voimassaolon jatkaminen

Malminetsintäluvan voimassaolon jatkamisen edellytyksistä säädetään kaivoslain (621/2011, sekä 505/2023) 61 §, 61a § sekä 61 b §:ssä.

Kaivoslain (621/2011) 61.1 §:n mukaan malminetsintäluvan voimassaoloa voidaan jatkaa

enintään kolme vuotta kerrallaan siten, että lupa on voimassa yhteensä enintään viisitoista vuotta.

Kaivoslain (621/2011) 61.2 §:n mukaan malminetsintäluvan voimassaolon jatkamisen edellytyksenä on, että:

- 1) malminetsintä on ollut tehokasta ja järjestelmällistä;
- 2) esiintymän hyödyntämismahdollisuuksien selvittäminen edellyttää jatkotutkimuksia;
- 3) luvanhaltija on noudattanut tässä laissa säädettyjä velvollisuuksia samoin kuin lupamääräyksiä;
- 4) voimassaolon jatkamisesta ei aiheudu kohtuutonta haittaa yleiselle tai yksityiselle edulle.

Kaivoslain (621/2011) 66 §:n mukaan malminetsintäluvan voimassaolon jatkamista varten lupaviranomaiselle on ennen luvan voimassaolon päättymistä toimitettava lupahakemus sekä lupaharkinnan kannalta tarpeelliset ja luotettavat selvitykset edellä mainituista voimassaolon jatkamisen edellytyksistä.

Kaivostoiminnasta annetun valtioneuvoston asetuksen (391/2012) 27.2 §:n mukaan hakemuksesta tulee käydä ilmi hakijan haluamat muutokset lupa-alueeseen tai muut merkittävät muutokset sekä asianosaisissa tapahtuneet muutokset. Asetuksen 27.3 §:n mukaisesti hakemukseen tulee liittää lupaharkinnan kannalta tarpeellinen ja luotettava selvitys:

- 1) hakemuksen kohteena olevan luvan nojalla tehdyistä toimenpiteistä ja niiden tuloksista;
- 2) alueelle kohdistuneiden tutkimuskustannusten määrästä;
- 3) esiintymän hyödyntämismahdollisuuksista ja jatkotutkimusten tarpeellisuudesta;
- 4) perustelut aluerajaukselle.

Lisäksi hakemukseen sovelletaan vastaavasti, mitä lupahakemuksesta säädetään kaivoslain (621/2011) 34 §:ssä.

Lupapäätöksestä tiedottaminen

Lupapäätös on toimitettu päätöksenantopäivänä:

- Agnico Eagle Finland Oyille (hakija)

Jäljennös päätöksestä on toimitettu antopäivänä

- Kittilän kunnalle,
- Lapin ELY-keskukselle,
- Lapin maakuntamuseolle tiedoksi,
- Kuivasalmen paliskunnalle,
- niille, jotka ovat jäljennöstä erikseen pyytäneet

Päätöksen antamisesta on ilmoitettu

- maanomistajille (kirjeitse)
- asianosaisille, joita asia erityisesti koskee
- muistutuksen esittäjille
- niille, jotka ilmoitusta ovat erikseen pyytäneet

Tukes toimittaa Maanmittauslaitokselle malminetsintäluvasta tiedot merkittäväksi kiinteistötietojärjestelmään.

Perustelut: Päätöksestä tiedottaminen ja siinä noudatettu menettely perustuvat kaivoslain (621/2011) lupapäätöksestä tiedottamista koskevaan 58 §:ään.

Päätösmaksu

Tästä päätöksestä perittävä maksu on **3100 €**. Valtion talous- ja henkilöstöhallinnan palvelukeskus lähettää laskun hakijalle.

Maksu perustuu hakemuksen vireille tullessa voimassa olleeseen asetukseen Turvallisuus- ja kemikaaliviraston maksullisista suoritteista (1391/2018).

Muutoksenhaku

Tähän päätökseen saa kaivoslain (621/2011) 162 §:n nojalla hakea muutosta valittamalla **Pohjois-Suomen hallinto-oikeuteen**.

Valitus on tehtävä kirjallisesti 30 päivän kuluessa päätöksen tiedoksisaannista (808/2019, 13 §). Päätöksen tiedoksisaannin katsotaan tapahtuneen seitsemäntenä päivänä päätöksen julkaisemisesta. Liitteenä olevasta valitusosoituksesta ilmenee, miten muutosta haettaessa on meneteltävä.

Päätöksestä perittävästä maksusta valitetaan samassa järjestyksessä kuin pääasiasta.

Lisätietoja

kaivosasiat@tukes.fi tai ylitarkastaja Matti Ohtamaa puh. 0295 052 289

Asian on esitellyt ylitarkastaja Matti Ohtamaa ja ratkaissut johtava asiantuntija Ilkka Keskitalo. Tämä asiakirja on allekirjoitettu sähköisesti. Allekirjoittajan henkilöllisyyden ja allekirjoituksen ajankohdan voi varmistaa allekirjoitusta klikkaamalla ja asiakirjan aitous voidaan todentaa sähköisesti. Jos asiakirjaa muutetaan jälkikäteen, allekirjoitus ei ole enää kelvollinen. Sähköinen asiakirja on alkuperäiskappale, eikä allekirjoituksen oikeellisuutta voi varmistaa paperitulosteesta. Alkuperäisen sähköisen asiakirjan voi tarvittaessa pyytää Tukesin kirjaamosta.

LIITTEET

Liite 1	ML2017:0057 lupakartta
Liite 2	Tilakohtaiset pinta-alat malminetsintälupa-alueella
Liite 3	Asianosaiset maanomistajat
Liite 4	Kittilä kunnan lausunto
Liite 5	Lapin maakuntamuseon lausunto

VALITUSOSOITUS

Valitusviranomainen

Päätökseen saa hakea muutosta valittamalla sille hallinto-oikeudelle, jonka tuomiopiirissä pääosa tässä päätöksessä tarkoitettusta alueesta sijaitsee. Toimivaltainen hallinto-oikeus on mainittu valitusosoituksen lopussa. Valituskirjelmä osoitetaan valitusviranomaiselle ja se on toimitettava valitusajassa hallinto-oikeuden kirjaamoon.

Valitusaika

Valitus on tehtävä kirjallisesti 30 päivän kuluessa päätöksen tiedoksisaannista. Päätöksen tiedoksisaannin katsotaan tapahtuneen seitsemäntenä päivänä päätöksen julkaisemisesta.

Valitusoikeus

Malminetsintälupaa, kaivoslupaa ja kullanhuuhtontalupaa koskevaan päätökseen, mainitun luvan voimassaolon jatkamista, raukeamista, muuttamista ja peruuttamista koskevaan päätökseen sekä kaivostoiminnan lopettamispäätökseen saa hakea muutosta:

- 1) asianosainen;
- 2) rekisteröity yhdistys tai säätiö, jonka tarkoituksena on ympäristön-, terveyden- tai luonnonsuojelun taikka asuinympäristön viihtyisyyden edistäminen ja jonka sääntöjen mukaisella toiminta-alueella kysymyksessä olevat ympäristövaikutukset ilmenevät;
- 3) toiminnan sijaintikunta tai muu kunta, jonka alueella toiminnan haitalliset vaikutukset ilmenevät;
- 4) elinkeino-, liikenne- ja ympäristökeskus ja muu asiassa toimialallaan yleistä etua valvova viranomainen;
- 5) saamelaiskäräjät sillä perusteella, että luvassa tarkoitettu toiminta heikentää saamelaisten oikeutta alkuperäiskansana ylläpitää ja kehittää omaa kieltään ja kulttuuriaan;
- 6) kolttien kyläkokous sillä perusteella, että luvassa tarkoitettu toiminta heikentää kolttien elinolosuhteita ja mahdollisuuksia harjoittaa elinkeinoja.

Kaivosviranomaisella on lisäksi oikeus valittaa sellaisesta päätöksestä, jolla hallinto-oikeus on muuttanut sen tekemää päätöstä tai kumonnut päätöksen.

Valituksen sisältö

Valituskirjelmässä on ilmoitettava

- päätös, johon haetaan muutosta
- miltä kohdin päätökseen haetaan muutosta ja mitä muutoksia siihen vaaditaan tehtäväksi
- perusteet, joilla muutosta vaaditaan
- mihin valitusoikeus perustuu, jos valituksen kohteena oleva päätös ei kohdistu valittajaan
- valittajan nimi ja kotikunta
- postiosoite ja puhelinnumero, joihin asiaa koskevat ilmoitukset valittajalle voidaan toimittaa

Jos valittajan puhevaltaa käyttää hänen laillinen edustajansa tai asiamiehensä tai jos valituksen laatijana on joku muu henkilö, valituskirjelmässä on ilmoitettava myös tämän nimi ja kotikunta.

Valittajan, laillisen edustajan tai asiamiehen on allekirjoitettava valituskirjelmä, ellei valituskirjelmää toimiteta sähköisesti (telekopiona tai sähköpostilla).

Valituksen liitteet

Valituskirjelmään on liitettävä

- päätös, johon haetaan muutosta valittamalla, alkuperäisenä tai jäljennöksenä
- asiakirjat, joihin valittaja vetoaa vaatimuksensa tueksi, jollei niitä ole jo aikaisemmin toimitettu viranomaiselle
- asiamiehen valtakirja

Valituskirjelmän toimittaminen perille

Valituskirjelmän voi viedä valittaja itse tai hänen valtuuttamansa asiamies. Valituskirjelmä liitteineen voidaan myös lähettää postitse, telekopiona tai sähköpostilla. Postiin valituskirjelmä on jätettävä niin ajoissa, että se ehtii perille valitusajan viimeisenä päivänä ennen aukioloajan päättymistä. Hallinto-oikeudessa kirjaamon aukioloaika on klo 8.00–16.15. Sähköisesti (telekopiona tai sähköpostilla) toimitetun valituskirjelmän on oltava toimitettu niin, että se on käytettävissä vastaanottolaitteessa tai tietojärjestelmässä määräajan viimeisenä päivänä ennen virka-ajan päättymistä.

Valittajalta peritään hallinto-oikeudessa **oikeudenkäyntimaksu 310 euroa**. Tuomioistuinten ja eräiden oikeushallintoviranomaisten suoritteista perittävistä maksuista annetussa laissa (701/1993) on erikseen säädetty eräistä tapauksista, joissa maksua ei peritä.

Toimivaltaisen hallinto-oikeuden yhteystiedot muutoksenhakua varten:

Pohjois-Suomen hallinto-oikeus

käyntiosoite: Torikatu 34–90, 90100 Oulu

postiosoite: PL 189, 90101 Oulu

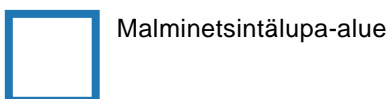
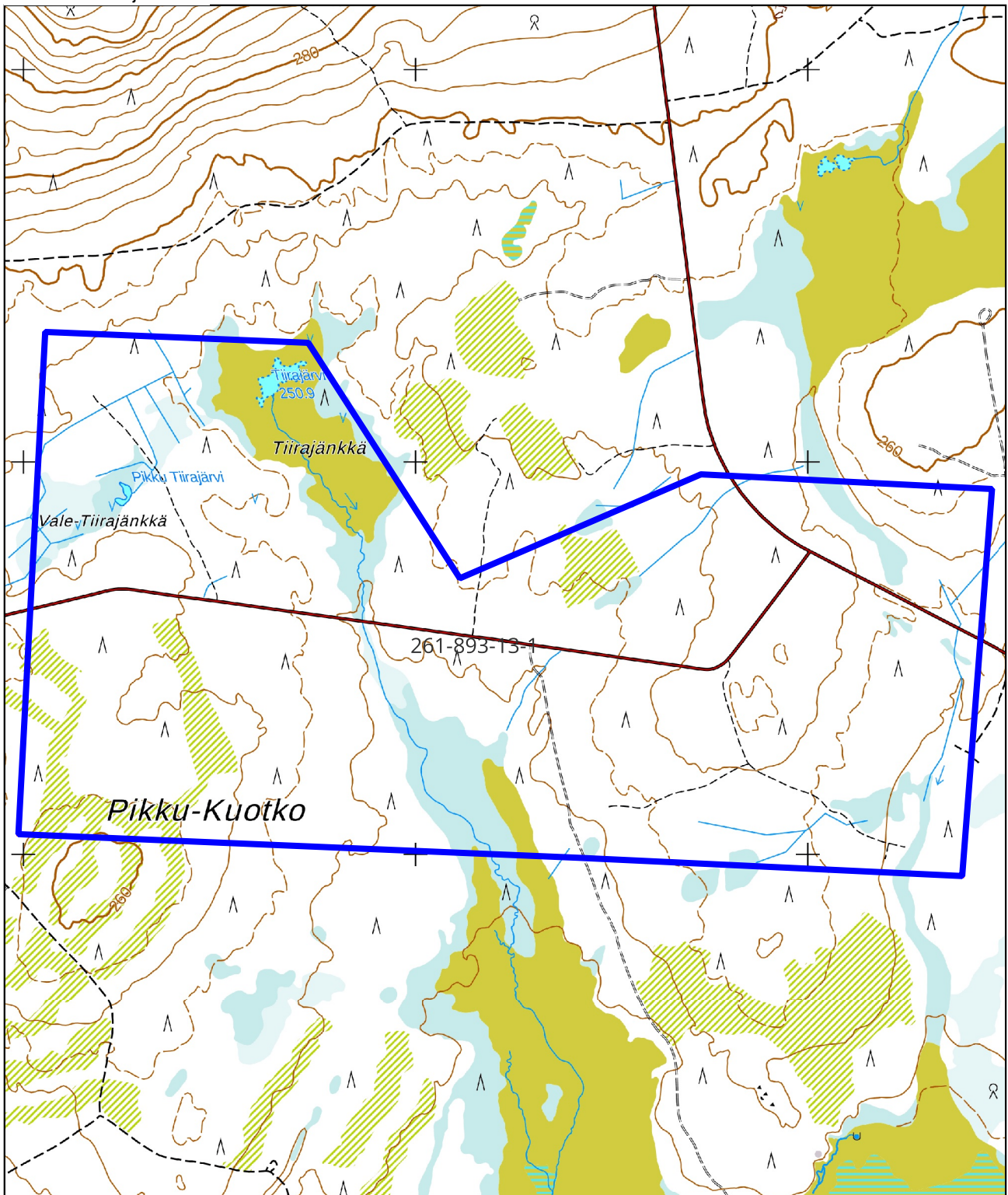
puhelin: 029 56 42800

faksi: 029 56 42841

sähköposti: pohjois-suomi.hao@oikeus.fi

Valituksen voi tehdä myös hallinto- ja erityistuomioistuinten asiointipalvelussa osoitteessa: <https://asiointi2.oikeus.fi/hallintotuomioistuimet>

Kartta malminetsintälupa-alueesta
Mittakaava ohjeellinen



Mittakaava 1:15 000
Agnico Eagle Finland Oy
Tiirajänkkä
ML2017:0057

Kiinteistötunnus	Pinta-ala (ha)
261-893-13-1	251,31

Pinta-ala yhteensä: **251,31 ha**

Lupatunnus
ML2017:0057
Liite 3

ASIANOSAINEN MAANOMISTAJA
SUOMEN VALTIO/METSÄHALLITUS

Lausunto Agnico Eagle Finland Oy:n malminetsintäluvan jatkoaikahakemuksesta, Tiirajänkkä, ML2017:0057

Khall 14.01.2025 § 13
610/10.01.01/2024

Valmistelija

Maanmittausteknikko Veli-Matti Virtanen, puh. 040 581 1889

Agnico Eagle Finland Oy on jättänyt Tukesille Kittilän kunnan alueelle, Kuisalmen paliskunnan erityiselle poronhoitoalueelle kohdistuvan jatkoaikahakemuksen koskien Tiirajänkkä – nimistä malminetsintälupa-alueita. Lausunnon antamiseen on saatu Tukesilta jatkoaikaa 24.1.2025 saakka

Malminetsintäalueen pinta-ala on 251,31 ha.

Alueella ei ole hakijan tiedossa olevaa luonnonsuojelualuetta. Hakijalla on ELY-keskuksen ja Metsähallituksen aineisto alueen suojeltavista luontokohteista/kasveista. Hakemusalueen lounaisosassa on Luonnonvarakeskuksen koealoja.

Yhtiö etsii alueelta kultaa. Yhtiön mukaan malminetsintäalueella on potentiaalia kultaesiintymien löytymiseen. Aiemmissä tutkimuksissa Tiirajänkkä-alueella on tehty kairausta, lento- ja maastogeofysiikkaa, geokemiallista näytteenottoa, kaivinkonemontutusta ja geologisia kartoituksia. Alueelle on kairattu yhteensä 7 tutkimusreikää yhteispituudeltaan 1339 metriä, syvimmän reiän ollessa 297,4 metriä. Tutkimuksissa ei ole vielä löydetty selkeää ekonomista mineralisaatiota, mutta jatkotutkimukset ovat vielä tarpeen.

Hakemuksen mukaan alueella on tarkoitus jatkaa malminetsintätöitä, joita voivat olla syväkairaus, geokemiallinen näytteenotto, kaivinkonemontutus, lohkar-etsintä sekä geofysikaaliset lento-, maasto- ja reikämittaukset. Kairauksessa ja geokemian näytteenotossa käytetään tavanomaisia kumitela-alustaisia kairausyksiköitä ja montutuksessa tela-alustaista kaivinkonetta. Apuysikköinä vuodenaikasta riippuen käytetään joko moottorikelkkoja tai mönkijöitä. Työt on ollut suunniteltu aloitettavaksi vuoden 2022-2023 aikana ja töiden kesto riippuu sekä tämän malminetsintäalueen sisällä, että viereisillä alueilla tehtävien malminetsintätöiden tuloksista. Työhön kuluu arviolta 3-6 vuotta, jonka jälkeen aluetta voidaan pienentää tai siitä voidaan luopua, mikäli tutkimustulokset eivät ole positiivisia.

Hakemuksen mukaan suunnitellun malminetsintän johdosta ei synny mitään kaivannaisjätettä. Kairauksessa syntyvä porasoija on sitä samaa kallioperäainesta, jota ympäristössä olevissa maalajeissa on jo luonnostaan. Kaivinkoneella tehdyt tutkimusmontut peitetään mahdollisimman pian.

Suunnitelluilla toimenpiteillä ei hakijan mukaan ole merkittävää vaikutusta ympäristön- tai luonnonsuojeluun, vesistöihin, pohjaveteen, ihmiseen tai maa- tai kallioperään.

Hakemuksen mukaan kaikki tutkimustöiden aikana tutkitut kohteet ja käytetyt kulkureitit pyritään jo toiminnan aikana palauttamaan mahdollisimman alkuperäiseen tilaan. Mahdolliset toiminnan aiheuttamat puusto- ja muut vahingot pyritään korvaamaan jo toiminnan aikana. Vahingot ja jätteet korjataan malminetsintälupa-alueella toiminnan lopettamisen jälkeen.

Kartta malminetsintä lupa-alueesta esityslistan ja pöytäkirjan liitteenä, asiakirjat esityslistan oheismateriaalina.

Esittelijä

Kunnanjohtaja Kurula Timo

Päätösehdotus

Kunnanhallitus päättää lausuntonaan Agnico Eagle Finland Oy:n jatkoaikahakemuksesta koskien Tiirajänkkä malminetsintä lupaa ilmoittaa seuraavaa:

Lupahakemus ei kohdistu Kittilän kunnan asema- eikä yleiskaava-alueille. Siten kaavoituksen kannalta hakemuksen johdosta ei ole huomautettavaa.

Luvassa tulee edellyttää sopimaan työskentelyajankohdista ja – tavoista paliskunnan kanssa ennen malminetsintätöiden aloittamista, jotta poronhoitotyölle sekä muulle paikalliselle toiminnalle mahdollisesti aiheutuva haitta tulisi vältettyä taikka selvitettyä aina etukäteen. Malminetsintäalue tulee ennallistaa toimijan toimesta.

Malminetsinnästä ei saa olla haittaa paikalliselle asutukselle, pohjavesialueille eikä alueen poronhoidolle.

Kittilän kunta edellyttää, että kittiläläisten kuntalaisten tulee voida asioida malminetsintäyhtiön kanssa suomen kielellä.

Muilta osin Kittilän kunnalla ei ole hakemuksesta huomautettavaa.

Päätös

Esitys hyväksyttiin.

Liitteet

Liite 1 Kartta malminetsintä lupahakemusalueesta Tiirajänkkä, lupatunnus ML2017:0057

Pöytäkirjan nähtäväksi asettaminen pvm

Pöytäkirja on 16.1.2025 viety nähtäväksi yleiseen tietoverkkoon, osoitteeseen <https://www.kittila.fi>.

Tiedoksianto

Lähetetty tiedoksi sähköpostilla 24.1.2025.

Kittilän kunta

OTE PÖYTÄKIRJASTA

Kunnanhallitus

§ 13

14.01.2025

Muutoksenhakuohje koskee pykälää: § 13

Muutoksenhakukielto

Tästä päätöksestä ei saa tehdä oikaisuvaatimusta eikä kunnallisvalitusta, koska päätös koskee kuntalain 136 §:n mukaan valmistelua tai täytäntöönpanoa; työ- ja virkaehtosopimuksen tulkintaa tai soveltamista; tai työnjohto- ja valvontaoikeuden käyttämistä.



Lausunto
2.12.2024

ROIDno-2024-4415

Viite: Lausuntopyyntö 22.11.2024
Asia: KITTILÄ – ML2017:0057 Tiirajänkkä

Turvallisuus- ja kemikaalivirasto (Tukes) pyytää kaivoslain (621/2011) 37§ nojalla Lapin maakuntamuseolta lausuntoa Kittilän kunnan alueeseen kohdistuvasta malminetsintälupahakemuksesta ML2017:0057. Lupahakemuksen kopio on toimitettu lausuntopyynnön yhteydessä Lapin maakuntamuseolle, ja siitä käyvät ilmi aiottu malminetsintäalue sekä suunnitellut toimenpiteet. Lapin maakuntamuseo lausuu asiasta Kittilän kunnan alueesta vastaavana museolain (314/2019) mukaisena alueellisena vastuumuseona museolain 7§ 1 momentin 2 kohdan mukaisen kulttuuriympäristötehtävänsä puitteissa.

Aiottu malminetsintäalue sijaitsee Kittilän kunnassa noin 34 km Sirkan (Levi) keskustaajamasta koilliseen käsittäen 251,31 ha:n alan. Alueelta ei ole tiedossa arkeologisia kohteita. Alueeseen ei tiettävästi ole kohdistunut arkeologisia selvityksiä viimeisen 10 vuoden aikana

Malminetsinnässä käytetyt menetelmät kuten näytteenotot ja kairaukset muodostavat alueella mahdollisesti sijaitseville tuntemattomille arkeologisille kohteille verrattain pienen riskin. Hakemuksessa mainitaan kuitenkin myös koeurien käyttö. Kaivinkoneella tehtävä koeuritus ja/tai -montutus on kaivoavuudeltaan luokkaa, joka muodostaa arkeologiselle kulttuuriperinnölle merkittävän riskin. Näin ollen, mikäli lausunnon karttaliitteeseen merkityillä alueilla aiotaan suorittaa kaivinkoneella tehtävää uritusta ja/tai montutusta, tulee suunnitelmista niiden tarkennuttua pyytää uusi lausunto Lapin maakuntamuseolta. Tuolloin määritetään arkeologisten selvitysten tarve ja laajuus.

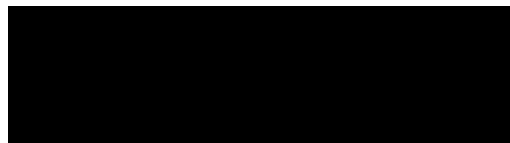


Lapin maakuntamuseo lisäksi muistuttaa, että muinaismuistolain (295/1963) 1§ mukaisesti, on muinaisjäännökseen kajoaminen ilman muinaismuistolain nojalla myönnettyä lupaa kielletty. Näin ollen muinaismuistolain 14§ mukaisesti, jos maata kaivettaessa tai muuta työtä suoritettaessa tavataan kiinteä muinaisjäännös, jota aikaisemmin ei ole tunnettu, on työ kohteen luona keskeytettävä välittömästi ja löydöstä on viipymättä tehtävä ilmoitus joko Museovirastolle tai alueellisen vastuumuseon (Lapin maakuntamuseo) arkeologille. Niin ikään muinaismuistolain 16§ mukaisesti, jos alueelta löydetään muinaisesineeksi epäilty esine, tai sellaisen katkelma, on kaivuu paikalla lopetettava välittömästi ja otettava viipymättä yhteys joko Museovirastoon tai alueellisen vastuumuseon arkeologisiin.

Siinä tapauksessa, että malminetsintä lupa myönnetään, tulee ennen maastotöiden aloittamista esitettävä tutkimussuunnitelma toimittaa tiedoksi Rovaniemen kaupungin kirjaamoon (kirjaamo@rovaniemi.fi) Lapin maakuntamuseolle osoitettuna.

Lausunnon karttaliitteissä esitetyt aluerajaukset ovat pyynnöstä saatavilla Lapin maakuntamuseon arkeologilta paikkatietoaineistona.

Rovaniemellä 2. joulukuuta 2024



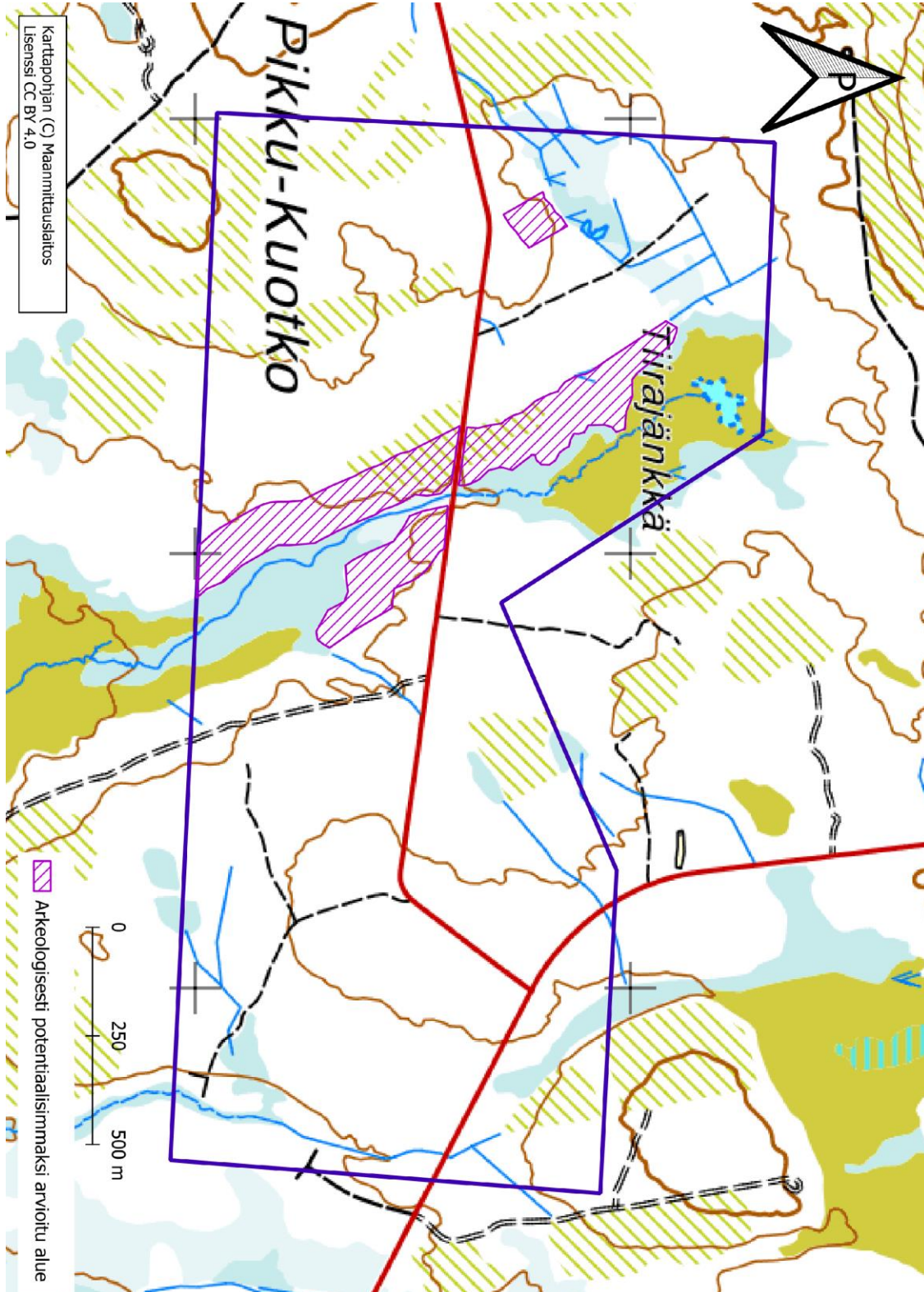
Jari-Matti Kuusela
Arkeologi, FT, dos.

Jakelu: Turvallisuus- ja kemikaalivirasto (Tukes)
Agnico Eagle Finland Oy
Lapin ELY-keskus
Museovirasto



LAPIN MAAKUNTAMUSEO
THE REGIONAL MUSEUM OF LAPLAND

Karttaliite



Lapin maakuntamuseo • Arktikum • Pohjoisranta 4 • 96200 Rovaniemi

Puhelin (016) 322 8589 • Sähköposti: etunimi.sukunimi@rovaniemi.fi