

Ympäristölupapäätös, Kuolpunan ampumarata, Tepsa, Kairan Kaiku ry

RakYmplk 07.09.2023 § 112

Valmistelija

Ympäristötarkastaja, sanna.kivilompolo@kittila.fi

Kairan Kaiku ry on hakenut ympäristönsuojelulain (527/2014) 27 §:n mukaista ympäristölupaa Kelontekemän kylässä sijaitsevaa Kuolpunan ampumarataa (RN:o 261:404:2:45) varten ja ympäristönsuojelulain mukaista aloittamislupaa 199 § (ent. 101 §) toiminnan välitöntä jatkamista varten. Lupaa haetaan vuonna 1995 perustetulle ampumaradalle, jossa harjoitetaan pistooli-, kivääri- ja haulikkoammuntaa.

Ampumarata on saanut alkuperäisen ympäristöluvan vuonna 1995 sosiaali- ja terveyslautakunnan ympäristöjaoston (8.2.1995 § 6) päätöksellä ja luvan perustaa radan nykyiselle alueelle lääninhallituksen päätöksellä (3.5.1995). Toiminnalle on ollut tarve hakea uutta ympäristölupaa uudistuneen ympäristönsuojelulainsäädännön vuoksi.

Toiminta-alueen koko on 12 ha. Lupaa haetaan toistaiseksi voimassa olevaksi ja nykyistä toimintaa merkittävästi muuttamatta ampumaradan toiminnan jatkamiseksi.

Hakemuksessa on otettu huomioon toiminnan ympäristövaikutukset mm. melun ja maaperään sekä vesialueisiin kohdistuvien päästöjen osalta ja esitetty tarvittavia haitallisten ympäristövaikutusten torjuntatoimenpiteitä.

Esittelijä

Ympäristötarkastaja Kivilompolo Sanna

Päätösehdotus

Kairan Kaiku ry:lle myönnetään ympäristönsuojelulain 27 §:n mukainen toistaiseksi voimassa oleva ympäristölupa ampumaradan toiminnan jatkamiselle tilalle Kuolpunan ampumarata (261-404-2-45) päätösluonnoksen mukaisesti.

Toiminnalle myönnetään ympäristönsuojelulain 199 § (ent. 101 §):n mukainen aloittamislupa. Toimintaa on harjoitettava lupahakemuksen ja päätösluonnoksen annettujen lupamääräysten mukaisesti.

Toiminnan jatkaminen ennen tämän päätöksen lainvoimaiseksi tuloa edellyttää, että luvan saaja asettaa 1800 euron suuruisen vakuuden mahdollisten haittojen, vahinkojen ja kustannusten korvaamiseksi lupapäätöksen kumoamisen tai muuttamisen varalta. Vakuus palautetaan, kun hakija on toimittanut Kittilän kunnan ympäristövalvontaan todistuksen ympäristöluvan lainvoimaisuudesta.

Hakemuksen käsittelystä peritään 1664,60 € ympäristönsuojeluviranomaisen taksan 12.5.2014 § 11 mukaisesti. Maksuerittely päätösluonnoksen mukaisesti.

Päätös

Oula Vuolli ilmoitti olevansa esteellinen ja poistui kokouksesta asian käsittelyn ajaksi.
Syynä perheenjäsen hallituksen jäsenyys hakija yhdistyksessä.

Pirkko Jauhojärvi toimi puheenjohtajana tämän pykälän käsittelyn ja päätöksenteon ajan.
Ympäristötarkastajan esitys tuli päätökseksi.

RakYmplk 18.06.2024 § 91

Valmistelija ympäristösihteeri 0408479552

Vaasan hallinto-oikeus on pyytänyt, että tähän asiaan annetaan päätös uudestaan, koska päätöksessä on ollut virheellinen valitusosoitus. Valitusosoituksessa sanotaan, että asianosaisen katsotaan saaneen päätöksestä tiedon, jollein muuta näytetä seitsemän (7) päivän kuluessa kirjeen lähettämistä ja valitusaika päivinä on ilmoitettu varsinaisen päätöksen sivuilla. Hallinto-oikeus katsoo, ettei valitusosoituksessa ole tarpeeksi yksilöity valitusajan alkamista.

Koska valitusaika on kirjattu varsinaiseen päätökseen, korjataan kohta 20 päätöksen täytäntöönpano.
Samalla poistetaan kirjoitusvirheenä päätöksen sivulta 11 kohdasta toiminnan vaikutukset ympäristöön kappale melun ja liikenteen vaikutukset. Koska uusintakäsittely johtuu viranomaisen toiminnasta, käsittelymaksua ei peritä uudelleen.

Esittelijä Ympäristösihteeri Anttila Noora

Päätösehdotus Esitän, että lautakunta hyväksyy ympäristölupapäätökseen tehdyn kirjoitusvirheen korjauksen sekä kohdan päätöksen täytäntöönpano.

Päätös Pirkko Jauhojärvi toimi puheenjohtajana tämän asian aikana. Helena Nevalainen ilmoitti olevansa esteellinen, syynä perheenjäsenen hallituksen jäsenyys hakija yhdistyksessä. Todettiin ettei kokous ollut päätösvaltainen tämän pykälän osalta ja asia jätettiin käsittelemättä.

RakYmplk 09.07.2024 § 101

Valmistelija ympäristösihteeri 040 8479552

Lautakunta ei ollut päätösvaltainen kokouksessa 18.6.2024 tämän asia osalta.

Esittelijä Ympäristösihteeri Anttila Noora

Päätösehdotus Uudistan esitykseni, että lautakunta hyväksyy ympäristölupapäätökseen tehdyn kirjoitusvirheen korjauksen sekä kohdan päätöksen täytäntöönpano.

Kittilän kunta

OTE PÖYTÄKIRJASTA

Rakennus- ja ympäristölautakunta § 121

29.08.2024

Päätös Oula Vuolli ilmoitti olevansa esteellinen, syynä perheenjäsenen hallituksen jäsenyys hakija yhdistyksessä.
Helena Nevalainen ilmoitti olevansa esteellinen, syynä perheenjäsenen hallituksen jäsenyys hakija yhdistyksessä.
Todettiin ettei kokous ole päätösvaltainen tämän pykälän osalta ja asia jätettiin käsittelemättä, syynä liian vähäinen jäsenmäärä.

RakYmplk 29.08.2024 § 121
400/11.01.00/2023

Valmistelija ympäristösihteeri 040 8479552

Esittelijä Ympäristösihteeri Anttila Noora

Päätösehdotus Uudistan esitykseni, että lautakunta hyväksyy ympäristölupapäätökseen tehdyn kirjoitusvirheen korjauksen sekä kohdan päätöksen täytäntöönpano.

Päätös Oula Vuolli ilmoitti olevansa esteellinen, syynä perheenjäsenen hallituksen jäsenyys hakija yhdistyksessä.
Helena Nevalainen ilmoitti olevansa esteellinen, syynä perheenjäsenen hallituksen jäsenyys hakija yhdistyksessä.
Pirkko Jauhojärvi toimi puheenjohtajana tämän asian käsittelyn ajan.
Esitys hyväksyttiin.

Liitteet

Liite 1 Ympäristölupapäätös, Kairan Kaiku ry 29.8.2024 1

Otteen oikeaksi todistaa

2.9.2024

Noora Anttila
ympäristösihteeri

Pöytäkirjan nähtäväksi asettaminen pvm

Pöytäkirja on 2.9.2024 viety nähtäväksi yleiseen tietoverkkoon, osoitteeseen <https://www.kittila.fi>.

Tiedoksianto

Lähetetty tiedoksi kirjeellä (Kuntalaki 139 §) pvm. 2.9.2024

Asiakirjan ovat allekirjoittaneet

Nimi	Tunnistautuminen	Aika
Anttila Noora Emilia	Telia Tunnistus	02.09.2024 10:39:11 UTC+03:00



Tämä dokumentti on sähköisesti allekirjoitettu

Sisällys: - Kansilehti (1 sivu)
- Alkuperäinen dokumentti (5 sivua)

Kansilehden sivu 1/1

Kittilän kunta

OTE PÖYTÄKIRJASTA

Rakennus- ja ympäristölautakunta

§ 121

29.08.2024

Muutoksenhakuohje koskee pykälää: § 121

VALITUSOSOITUS

Tähän päätökseen tyytymätön saa hakea siihen muutosta valittamalla Vaasan hallinto-oikeuteen.

Valitusviranomainen: Vaasan hallinto-oikeus

Postiosoite: PL 204, 65101 Vaasa

Käyntiosoite: Korsholmanpuistikko 43 4. krs, 65010 Vaasa

Sähköposti: vaasa.hao@oikeus.fi

Puhelinvaihde 029 5642611

Valituksen voi tehdä myös hallinto- ja erityistuomioistuinten asiointipalvelussa osoitteessa <https://asiointi.oikeus.fi/hallintotuomioistuimet/#/>

Valitusoikeus on:

- 1) sillä, jonka oikeutta tai etua asia saattaa koskea;
- 2) rekisteröidyllä yhdistyksellä tai säätiöllä, jonka tarkoituksena on ympäristön-, terveyden- tai luonnonsuojelun taikka asuinympäristön viihtyisyyden edistäminen ja jonka toiminta-alueella kysymyksessä olevat ympäristövaikutukset ilmenevät;
- 3) toiminnan sijaintikunnalla ja muulla kunnalla, jonka alueella toiminnan ympäristövaikutukset ilmenevät;
- 4) alueellisella ympäristökeskuksella sekä toiminnan sijaintikunnan ja vaikutusalueen kunnan ympäristönsuojeluviranomaisella;
- 5) muulla asiassa yleistä etua valvovalla viranomaisella.

Valitusaika

Valitus on tehtävä 30 päivän kuluessa päätöksen tiedoksisaannista. Tiedoksisaannin katsotaan tapahtuneen seitsemäntenä päivänä päätöksen julkisen kuulutuksen julkaisuajankohdasta. Tiedoksisaantipäivää ei lueta valitusaikaan. Viimeinen valituspäivä 10.10.2024.

Valituksen toimittaminen

Valituksen on oltava perillä viimeistään valitusajan viimeisenä päivänä ennen viraston aukioloajan päättymistä (aukioloaika klo 8.00 - 16.15). Postiin asiakirjat on jätettävä niin ajoissa, että ne ehtivät perille valitusajan viimeisenä päivänä ennen viraston aukioloajan päättymistä. Jos valitusajan viimeinen päivä on pyhäpäivä, itsenäisyyspäivä, vapunaatto, joului- tai juhannusaatto tai arkilauantai, saa valituksen tehdä ensimmäisenä arkipäivänä sen jälkeen.

Valituskirjelmän sisältö ja allekirjoittaminen

Valitus on tehtävä kirjallisesti. Valituskirjelmässä, joka on osoitettava Vaasan hallinto-oikeudelle, on ilmoitettava:

- valittajan nimi ja kotikunta
- postiosoite ja puhelinnumero, joihin asiaa koskevat ilmoitukset valittajalle voidaan toimittaa
- päätös, johon haetaan muutosta
- miltä kohdin päätökseen haetaan muutosta ja mitä muutoksia siihen vaaditaan tehtäväksi
- perusteet, joilla muutosta vaaditaan

Kittilän kunta

OTE PÖYTÄKIRJASTA

Rakennus- ja ympäristölautakunta

§ 121

29.08.2024

Valittajan, hänen laillisen edustajansa tai asiamiehensä on allekirjoitettava valituskirjelmä. Jos valittajan puhevaltaa käyttää hänen laillinen edustajansa tai asiamiehensä tai jos valituksen laatijana on joku muu henkilö, valituskirjelmässä on ilmoitettava myös tämän nimi ja kotikunta.

Valituskirjelmän liitteet

Valituskirjelmään on liitettävä:

- päätös, johon haetaan muutosta alkuperäisenä tai jäljennöksenä
- asiakirjat, joihin valittaja vetoaa vaatimuksensa tueksi, jollei niitä ole jo aikaisemmin toimitettu viranomaiselle.

Asiamiehen, jollei hän ole asianajaja tai yleinen oikeusavustaja, on liitettävä valitukseen valtakirja, jollei valittaja ole valtuuttanut häntä suullisesti valitusviranomaisessa.

Oikeudenkäyntimaksu

Muutoksenhakijalta peritään Vaasan hallinto-oikeudessa muutoksenhakuasian käsittelystä oikeudenkäyntimaksu hallinto-oikeuden taksan mukaisesti.

Pöytäkirja

Päätöstä koskevia pöytäkirjanotteita ja liitteitä voi pyytää Kittilän kunnan kirjaamosta.

Sähköpostiosoite

kirjaamo@kittila.fi

Käyntiosoite

Valtatie 15, 99100 Kittilä

Postiosoite

Valtatie 15, 99100 Kittilä

**YMPÄRISTÖLUPAPÄÄTÖS KOSKIEN KUOPULNAN AMPUMARATAA, KAIRAN
KAIKU RY**

1. ASIA

Päätös ympäristönsuojelulain (527/2014) 27 §:n mukaisesta hakemuksesta, joka koskee Kuopulnan ampumarataa sekä ympäristönsuojelulain 199 §:n mukaista aloittamislupaa. Asian ratkaisussa noudatetaan vireilletulon hetkellä 1.10.2014 voimassa olleita säädöksiä.

2. LUVAN HAKIJA

Kairan Kaiku ry
Yhdistysrekisterinumero 147.282
Kelontekemäntie 1900
99290 KELONTEKEMÄ

YHTEYSHENKILÖ

Kalervo Mustonen
(+09) 658158

LAITOKSEN YHTEYSTIEDOT

Maanomistaja: Kairan Kaiku ry
Kuopulnan ampumarata (RN:o 261-404-2-45)
Rovanpääntie, 99280 TEPESA

3. TOIMINTA JA SEN SIJAINTI

Kairan Kaiku ry on hakenut ympäristölupaa pistooli- haulikko- ja kivääriampumarataa varten 9,53 ha:n kokoiselle Kuopulnan ampumaradalle (261-404-2-45), joka sijaitsee Tepsassa Rovanjänttieltä haarautuvan metsäautotien varrella. Toiminta on pienimuotoista. Lupaa haetaan toistaiseksi voimassa olevaksi.

4. LUVAN HAKEMISEN PERUSTE

Toiminnan lupavelvollisuus määräytyy ympäristönsuojelulain Liitteessä 1 määriteltyjen luvanvaraisiin toimintojen perusteella (14 a – Muu kuin liitteen 4 kohdassa 7 tarkoitettu ilmoituksenvarainen ulkona sijaitseva ampumarata).

5. LUPAVIRANOMAISEN TOIMIVALTA

Kittilän rakennus- ja ympäristölautakunta on kunnan ympäristönsuojeluviranomaisena toimivaltainen lupaviranomainen kyseisessä asiassa ympäristönsuojelulain 34 §:n ja ympäristönsuojeluasetuksen 2 §:n kohdan 13) a mukaan.

6. ASIAN VIREILLETULO

Hakemus on tullut vireille 1.10.2014, mutta jätetty ratkaisematta hakemuksesta puuttuneiden olennaisten tietojen (esimerkiksi laukausmäärät) vuoksi. Hakemus on otettu uudestaan vireille 10.1.2022.

7. TOIMINTAA KOSKEVAT LUVAT, SOPIMUKSET JA ALUEEN KAAVOITUSTILANNE

Toiminnalla ei ole voimassa olevaa uuden ympäristönsuojelulain mukaista ympäristölupaa, sillä ympäristönsuojelulain muutoksen jälkeen toiminnan lupavelvollisuus on muuttunut. Rata on saanut perustamisluvan Lapin lääninhallitukselta 3.5.1995. Toiminnan alkuperäinen ympäristölupa on myönnetty Kittilän kunnan sosiaali- ja terveyslautakunnan toimesta (8.2.1995 § 6). Alue on Tunturi-Lapin maakuntakaavassa merkitty Maa- ja metsätalouskäyttöön (M4511). Toimija on ostanut alueen Metsähallitukselta 2005.

8. RADAN SIJAINNINPAIKKA JA SEN YMPÄRISTÖ

Lupaa on haettu Kittilän Tepsassa sijaitsevalle tilalle Kuopulnan ampumarata (261-404-2-45). Alue on kooltaan 9,53 ha ja sijaitsee noin 5 km pohjoiseen Tepsan kylältä Rovantäntieltä itään haarautuvan metsäautotien varrella. Alueella ei ole voimassa olevia rajoituksia tai toimenpidekieltoja.

Rata-alue on aidattu ja suljettu portilla.

Ampumaradan ympäristö on pääasiassa talousmetsää ja ojitettua suota. Noin 2 km etäisyydellä radalta etelään on poroerotusaita, noin 2 km etäisyydellä kaakossa avolouhos ja noin 4 km etäisyydellä pohjoisessa tuulipuisto.

Rata sijaitsee pohjoisborealisella havumetsävyöhykkeellä, peräpohjolan kasvimaantieteellisellä alueella.

Ampumarata-alueen maaperä on GTK:n maaperä 1:200 000 aineiston mukaan karkearakeista maalajia, jonka päälajitetta ei ole selvitetty.

Rata-alue on Kittilän arseeniprovinssin ja Ylä-lapin metalliprovinssin alueilla, joilla arseenin ja monien metallien pitoisuudet maaperässä ovat luontaisesti suuria (GTK 2023).

Ampumaradan luotiaseradat sijaitsevat noin korkeudessa 210 m mpy ja haulikkorata noin korkeudessa 215 m mpy. Rata-alueella ympäröivä maasto viettää jyrkimmin etelään kohti Kuolavaaranjärvenojaa ja edelleen lounaaseen Kuolajärveen. Maasto nousee haulikkoradan luoteispuolella korkeimmillaan noin korkeuteen 219 m mpy ja on alimmillaan ampumaradan eteläpuolella Kuolavaaranjärvenojan kohdalla noin korkeudessa 202 m mpy. Kuolajärvi on noin korkeudessa 198 m mpy.

Ampumarata sijaitsee Kuolajärven valuma-alueella (65.858, 3. jakovaihe). Ampumarata-alueella ei ole pintavesikohteita. Ampumarata-alueen pintavedet jakaantuvat karttatarkastelun perusteella kahdelle pienemmälle valuma-alueelle. Ampumaradan eteläisellä valuma-alueella pintavedet laskevat radan eteläpuolella sijaitsevaan Kuolavaaranjärvenojaan, jossa vedet virtaavat Kuolajärveen. Ampumaradan pohjoisella valuma-alueella osa haulikkoradan pääasiallisen haulien leviämisalueen pintavesistä laskee Kuolpunavuoman suuntaan, josta vedet virtaavat suota

ja ojia pitkin Julmajärveen ja siitä Kuolajärveen. Rata-alueen maaperä on hyvin vettä johtavaa karkearakeista maalajia, joten todellisuudessa pintavaluntaa syntyy vain vähän.

Kuolavaaranjärvenoja on ampumaradan lähin vesilain (587/2011) määritelmien mukainen vesistö. Etäisyys vastaanottavaan vesistöön on rata-alueen lähimmästä kohtaa noin 70 metriä ja taustavallista lyhimmillään noin 160 metriä. Ampumaradalta ja sen ohitse Kuolavaaranjärvenojaan laskevien vesien valuma-alueen koko on noin 12 ha ja Kuolavaaranjärvenojan valuma-alue noin 3 438 ha. Kuolavaaranjärvenojan valuma-alueella on toimintansa lopettanut avolouhos, joka voi vaikuttaa sen vedenlaatuun. Radalta Kuolpunavuoman suuntaan laskevien vesien valuma-alue on noin 27 ha ja Julmajärveen laskevan Taraojan valuma-alue on noin 855 ha.

Ampumarata ei sijaitse luokitellulla pohjavesialueella. Lähin luokiteltu pohjavesialue (Tepsa 12261207, 2 lk) sijaitsee noin 3,3 km etäisyydellä ampumarata-alueen eteläpuolella. Lähin 1. luokan pohjavesialue on noin 12 km päässä lounaassa (Kelontekemä 12261109).

Rata-alueella ei ole kaivoja. Lähimmät asunnot, ja samalla lähimmät mahdolliset talousvesikaivot sijaitsevat noin 700 m päässä radalta. Rata-alueelle on asennettu pohjavesiputki vuonna 2022. Pohjavesiputkessa pohjaveden pinnantasoo on todettu olevan 2,03 metriä maan pinnasta 25.5.2023 toteutetun näytteenoton yhteydessä.

Lähin asuinrakennus sijaitsee noin 850 m etäisyydellä ampumaradan eteläpuolella kiinteistöillä 261-404-2-42 ja lähin lomarakennus noin 680 m päässä ampumarata-alueesta etelään kiinteistöillä 261-404-2-40. Asunnot sijaitsevat hirviradan pääampumasuunnan takavasemmalla ja haulikkoradan pääampumasuunnan takana. Kolmen kilometrin säteellä rata-alueesta on 9 asuinrakennusta ja 20 loma-asuntoa.

Ampumarataa lähin luonnonsuojelualue on lähimmillään noin 660 m päässä lounaassa oleva Tollovuoma-Silmäsvuoma-Mustaoja-Nunaravuoma Natura 2000-alue (FI1300608, SAC/SPA) sekä sen kanssa osin päällekkäin olevat yksityisten mailla oleva luonnonsuojelualue Kelontekemän jakokunnan luonnonsuojelualue (YSA205164) ja valtion mailla oleva Silmäsvuoman soidensuojelualue (SSA120145).

Natura 2000 -alue Tollovuoma-Silmäsvuoma-Mustaoja-Nunaravuoma on edustava aapasuoalue, jolla on monia erilaisia suotyyppisiä, muun muassa harvinaisia lettoja, ja suosaarekkeissa vanhoja runsaslahopuustoisia metsiä. Silmäsvuoman soidensuojelualue kuuluu tähän Natura-alueeseen. Kuolajärvi, Siikajärvi ja Julmajärvi sekä Kelontekemäjärven Kievanalahti ovat edustavia sahalehtityypin järviä, joissa esiintyy useita harvinaisia emäksisten järvien lajeja. Alue on erittäin merkittävä linnustolle. Alueen suojeluperusteena on useita lintulajeja sekä useita luontotyyppisiä. (Ympäristö 2023)

Kelontekemän jakokunnan luonnonsuojelualueen Kuola-, Siika- ja Julmajärvi kuuluvat lintuvesien suojeluohjelmaan (LVO-12-0270) vesikasvillisuuden perusteella. Ne ovat edustavia sahalehtityypin järviä. Linnuston osalta järvien suojeluarvo on Lapin lintuvesien pienimpiä ja

kohteella on lähinnä paikallista merkitystä muutonaikaisena levähdysalueena. (Lapin lintuvesityöryhmä 2005)

Ampumaradalla ei katsota olevan vaikutusta luonnonsuojelualueiden suojeluperusteisiin. Lisäksi Tollovuoma-Silmäsvuoma-Mustaoja-Nunaravuoma Natura 2000 -alue on perustettu elokuussa 1998 (Euroopan ympäristökeskus 2023) eli ampumaradan perustamisen (1996) jälkeen, joten alue on nähty suojelemisen arvoiseksi ampumaradan ollessa paikalla.

Alueen läheisyydessä ole muinaismuistokohteita.

Kiinteistörajat ja -tunnukset on esitetty hakemuksessa. Sijaintipaikan rajanaapurit ja muut mahdolliset asianosaiset on esitetty hakemuksen liitteessä.

9. RADAN TOIMINTA

Toiminnan kuvaus

Hakemuksen mukainen toiminta sisältää seuraavat lajiradat: 1 kpl hirvirata 75 ja 100 m, 1 kpl luodikkorata 100 m sekä 1 kpl skeet-rata. Varsinaiseen ampumatoimintaan liittyvien rakenteiden lisäksi radalla on talousrakennus ja käymälä hirviradan kaakkoispäässä. Ratatoimintojen sijainnit on esitetty hakemuksen liitteenä olevassa kartassa.

Radalla harrastetaan ampumaurheilua ja harjoitellaan metsästystä varten. Käytettävät aseet ovat ampumaurheiluun tai metsästykseen tarkoitettuja luotiaseita sekä haulikoita. Rataa käyttävät pääasiassa radan omistavan seuran jäsenet, mutta satunnaisesti myös muut ammunnan harrastajat ja metsästäjät.

Koko ampumaradalla ammutaan tulevaisuudessa toiminnanharjoittajan arvion mukaan noin 3 500 laukausta vuodessa. Laukausten jakautuminen radoittain on esitetty taulukossa 1. Laukauksista noin 1 500 ammutaan kiväärillä, noin 1 000 laukausta pienoiskiväärillä ja -pistoolilla ja noin 1 000 laukausta haulikolla vuodessa.

Ampumarata-alueella on kolme rataa: pistooli/kivääri, haulikko ja kiväärirata.

Taulukko 1. Arvioidut vuosittaiset laukausmäärät

Rata	Laukausmäärä/vuosi
Hirvirata	2300
Luodikkorata	200
Skeet-rata	1000
YHTEENSÄ	3500

Radalla järjestetään satunnaisesti jäsentenvälisiä kilpailuita. Hirviradalla järjestetään Maa- ja metsätalousministeriön asetuksen 517/2017 mukaisia ampumakokeita noin viisi kertaa vuodessa. Kokeet ammutaan pääsääntöisesti viikonloppuisin ja arki-iltaisain. Ampumakoe tulee suorittaa, mikäli aikoo metsästää kuusipeuraa, saksanhirveä, japaninpeuraa, metsäkaurista, hirveä, valkohäntäpeuraa, metsäpeuraa tai karhua rihlatulla luotiaseella. Ampumakokeessa korostetaan harkitun ja tarkan riistalaukauksen merkitystä sekä sitä, että kokeessa käytetty ase on entuudestaan tuttu ja kunnolla kohdistettu. Ampumakokeet järjestää Kittilän riistanhoitoyhdistys, joka myös antaa hyväksytystä suorituksesta todistuksen.

Toiminta-ajat

Aikaisemman ympäristöluvan mukaiset käyttöajat ovat joka päivä klo 9.00–22.00. Hakija on esittänyt, että jatkossa käyttöajat ovat ma-pe klo 9-21, la klo 12-21 ja su klo 12-19 sekä juhlapyhinä klo 12-19. Hakija esittää myös, että käyttöajoista voidaan poiketa Maa- ja metsätalousministeriön asetuksen 517/2017 mukaisia ampumakokeita järjestettäessä, kun poikkeamisesta ilmoitetaan etukäteen kunnan ympäristöviranomaiselle ja lähialueen asukkaille.

Radat ja ratarakenteet

Hirviradalla ammutaan luotiaseilla sekä liikkuvaa että paikallaan pysyvää taulua. Radalla on lautarakenteiset ampumakatokset 75 m ja 100 m etäisyydellä tauluista, kiskot liikkuvalla hirvitalulle sekä katos, jossa on hirviradan koneisto ja jossa säilytetään tauluja. Radalla on maa-aineksesta rakennetut vallit radan sivuilla ja taulujen takana. Sivuvallit ovat noin 2 metriä korkeat ja taustavalli noin 4 metriä korkea.

Luodikkoradalla ammutaan paikallaan pysyvää taulua luotiaseilla. Ampumakatosta radalla ei ole. Radan sivuilla ja taulujen takana on maa-aineksesta rakennetut vallit. Sivuvallit ovat noin 1,5 metriä ja taustavalli noin 2 metriä korkeita.

Skeet-radalla ammutaan lentäviä savikiekkoja haulikolla. Radan kummassakin reunassa on heitinkopit ja niiden välissä on puoliympyrän muodossa seitsemän ampumapaikkaa sekä yksi ampumapaikka puoliympyrän keskellä koppien välissä.

Ympäristöriskit, onnettomuuksien ennaltaehkäisy ja toimet häiriötilanteessa

Haitta-aineiden kulkeutumisriski rata-alueen ulkopuolelle on merkittävin huomioon otettava tekijä arvioitaessa tarvittavia teknisiä ja toiminnallisia toimenpiteitä ampumaradan ympäristön suojelemiseksi. Ratarakenteita, kuten taustavallia ja rata-alueen pintakerrosta ei AMPY-raportissa (Ympäristöministeriö 2012) ja BAT-oppaassa (Ympäristöministeriö 2014) katsota maaperäksi, vaan ratarakenteeksi, joka toiminnan loputtua tarvittaessa poistetaan. Ampumaratojen ratarakenteissa haitallisten aineiden pitoisuudet ovat tyypillisesti suuria, mutta pilaantumisen hallinnan kannalta keskeistä on hallita haitta-aineiden kulkeutumisriskiä rata-alueen ulkopuolelle.

Johtopäätösten läpinäkyvyyden ja selvitysten yhdenmukaisuuden takaamiseksi toiminnan aiheuttama ympäristöriski tulisi kuvata sekä sanallisesti että numeerisesti BAT-oppaassa esitetyn

pisteytysjärjestelmän avulla. Erikseen pisteytetään ja kuvataan päästöpotentiaali (kuormitus) sekä pintavesi- ja pohjavesiriski.

Pisteytystä sovelletaan riskienhallinnan tarpeen määrittämisessä BAT-oppaan mukaisesti ja johtopäätöksissä esitetään haitta-aineiden hallinnan tarve BAT-oppaan riskitasona sekä suositukset riskienhallintamenetelmiksi. (Ympäristöministeriö 2014)

Ampumaradat luokitellaan selvityksessä riskitason perusteella neljään luokkaan:

- Taso 1 – matala ympäristöriski.
- Taso 2a – kohonnut pintaveden pilaantumisriski, vaikutukset paikallista laajempia.
- Taso 2b – kohonnut pohjaveden pilaantumisriski, joka kohdistuu luokiteltuun pohjavesialueeseen tai talousvesikäytössä olevaan muodostumaan.
- Taso 3 – korkea ympäristöriski tai todettuja ympäristövaikutuksia.

Pisteytyksen perusteella Kuolpunan ampumaradan päästöpotentiaali on pieni. Pisteytyksen perusteella pinta- ja pohjavesivesiriskit ovat pieniä. Pintavesiriskin pisteytys on tehty Kuolpunan ampumaradalla Kuolavaaranjärvenojaan, koska se on radan lähin ja pintavesiriskiltään merkittävin vesilain mukainen vesistö. Riskitarkastelussa on huomioitu myös pohjoinen valuma-alue.

Riskiluokituksessa radan katsotaan tällöin kuuluvaksi tasoon 1 eli perustaso.

Riskin kuvaus: Haitta-aineiden kulkeutuminen rata-alueelta ympäristöön merkityksetöntä tai vähäistä. Vaikutukset paikallisia ja vähäisiä.

Liikenne ja liikennejärjestelyt

Alueelle johtaa sorapintainen tie Rovonpääntieltä. Liikenteen määrä vaihtelee kävijöiden ja järjestettävien tapahtumien, kuten hirvikoeammuntojen mukaan. Radan käyttö ei lisää merkittävästi liikennesuoritetta alueella, koska radan käyttö on vähäistä. Talvella liikennettä ei ole. Liikenteellä ei ole sen vähäisyyden takia merkittäviä ympäristövaikutuksia.

10. YMPÄRISTÖKUORMITUS JA SEN RAJOITTAMINEN

Päästöt vesistöihin

Ampumarata-alueen maaperän hyvän vedenläpäisevyyden takia on todennäköistä, ettei ampumarata-alueelta synny merkittävässä määrin pintavaluntaa. Lähimmästä vastaanottavasta vesistöstä, Kuolavaaranjärvenojusta, on otettu pintavesinäyte 26.10.2022. Tulokset on esitetty taulukossa. Tutkimusraportissa näytteenotto paikaksi mainitaan virheellisesti Kutuoja, vaikka näyte on otettu Kuolavaaranjärvenojusta ampumaradan kohdalta. Näytteestä analysoitu lyijyn liukoinen pitoisuus (0,035 µg/l) alittaa selvästi ympäristölaatumormin (14 µg/l, VNa 1308/2015).

Myös muiden metallien pitoisuudet olivat alhaiset. Ampumaradan toiminnalla ei arvioida olevan vaikutusta Kuolavaaranjärvenojan tai sen alapuolisten vesistöjen vedenlaatuun.

Pitoisuus, liukoinen µg/l	Lyijy	Kupari	Nikkeli	Sinkki	Arseeni
Ympäristönlautunormi (Vna 1308/2015)	14	-	34	-	-
Kuolavaaranjärvenoja	0,035	0,2	0,27	1,9	1,0

Päästöt maaperään ja pohjaveteen

Ampumaratatoiminnasta ei aiheudu välittömiä tai lyhyen aikavälin ympäristövaikutuksia, vaan haitta-aineiden kulkeutuminen ympäristöön on tyypillisesti erittäin hidasta (Ympäristöministeriö 2014). Kohonneita haitta-ainepitoisuuksia tavataan luotiaseradoilla pääsääntöisesti taustavallissa ja haulikkoradoilla haulien leviämialueella. Luotiaseradoilla haitta-aineet ovat lähinnä metalleja: lyijyä, kuparia, antimonia ja sinkkiä. Haulikkoradoilla haitta-aineet ovat pääasiassa haulien sisältämiä lyijyä, antimonia ja arseenia sekä savikiekoissa olevia PAH-yhdisteitä.

Kuolpunan ampumaradan rata-alueen kuormitus on määritetty laskennallisesti ja on lyijyn (Pb) osalta 0,87 t. Kuormitus kasvaa lyijyn osalta nykyisen laukausmääräarvion mukaan vuodessa noin 11,5 kg hirvi- ja luodikkoratojen osalta yhteensä sekä noin 23,3 kg haulikkoradan osalta. Hirvi- ja luodikkoradan taustavallien raskasmetallipitoisuuksia sekä haulikkoradan haulien leviämialueen raskasmetalli- ja PAH-yhdistepitoisuuksia on myös selvitetty Pohjois-Suomen betoni- ja maalaboratorio Oy:n toimesta vuonna 2016. Tutkimusten tuloksista voidaan todeta, että ratarakenteen pintakerroksessa pitoisuudet ovat ratarakenteelle tyypillisiä.

Haulikon välitulpat jäävät haulikkoradan etualalle korkeintaan muutaman kymmenen metrin päähän ampumapaikoista ja savikiekon kappaleet korkeintaan 90 m päähän. Savikiekon kappaleet sisältävät PAH-yhdisteitä, mutta yhdisteet ovat hyvin niukkaliukoisia, eivätkä juuri leviä kiekon kappaleista ympäristöön. Pohjois-Suomen betoni- ja maalaboratorio Oy:n toimesta vuonna 2016 tehdyissä tutkimuksissa rata-alueelta otetuista näytteistä ei havaittu PAH-yhdisteitä.

Radalle on asennettu pohjavesiputki vuonna 2022. Pohjavesiputkesta on otettu pohjavesinäyte 25.5.2023.

Kuolpunan ampumaradan kaikkien lajiratojen perustamisvuosi on 1996. Haitta-aineiden kuormitus kohdistuu noin 1,2 hehtaarin alueelle perustuen 3D-lentoratatarkastelun mukaiseen haulien pääsääntöiseen leviämialueeseen sekä luotiaseratojen taustavallien sijaintiin. Kuormittuva alue on hyvin vettä johtavaa karkearakeista maalajia, joten luodit ja haulit eivät ole jatkuvasti veden kanssa tekemisissä.

Ratarakenteisiin kertyneiden haitta-aineiden määrää on arvioitu BAT-oppaan (Ympäristöministeriö 2014) mukaisesti laskennallisesti toimintahistorian aikaisten laukausmääräarvioiden perusteella käyttäen keskivertopatruunoiden tietoja (taulukko).

Tarkemmat laskelmat löytyvät hakemuksen liitteenä. Oletuksena on, että kaikki radoilla ammutut laukaukset on ammuttu lyijyhauleilla ja lyijyä sisältävillä luodeilla. Kokonaisuudessaan rata-alueen kuormitus on noin 0,87 t lyijyä. Kuormituksesta suurin osa on skeet-radalla. Lyijykuormitus kasvaa nykyisen laukaismääräarvion mukaan vuodessa noin 11,5 kg hirvi- ja luodikkoratojen osalta yhteensä sekä noin 23,3 kg haulikkoradan osalta.

	Lyijy, kg	Kupari, kg	Antimoni, kg	Sinkki, kg	Arseeni, kg
Hirvirata	191	15	2	2	-
Luodikkorata	23	2	0	0	-
Skeet-rata	652	-	13	-	2
YHTEENSÄ	866	17	16	2	2

Rata ei sijaitse luokitellulla pohjavesialueella. Lähimmälle luokitellulle pohjavesialueelle on etäisyyttä radalta noin 3,3 km. Lähimmät mahdolliset talousvesikaivot ovat lähimmillä loma-asunnoilla noin 700 m etäisyydellä radasta. Radalle asennetusta pohjavesiputkesta on otettu pohjavesinäyte 25.5.2023. Tulokset on esitetty taulukossa. Näytteenoton tulokset alittavat ympäristölaatu normin ja talousveden laatuvaatimuksen enimmäisarvon lyijyn osalta selvästi. Näytteenoton tulokset alittavat myös muiden ampumaratametallien osalta ympäristölaatu normit ja talousveden laatuvaatimuksen enimmäisarvot. Ampumaradan toiminnalla ei näytteenoton tulosten perusteella arvioida olevan vaikutusta pohjaveden laatuun.

Pitoisuus, µg/l	liukoinen	Lyijy	Kupari	Nikkeli	Sinkki	Arseeni	Tina
Ympäristölaatu normi (Vna 341/2009)		5	20	10	60	5	2,5
Talousveden laatuvaatimus 1352/2015	STMa	10	2000	20	-	10	5
Havaintoputki		0,024	0,56	0,63	4,3	3,6	0,065

Päästöt ilmaan

Päästöt ilmaan ovat paikallisia eikä pöly leviä tuulen mukana pitkiä matkoja. Ampumatoiminnan aikana radan käyttäjät saattavat altistua lyhytaikaisesti lyijypölylle.

Melu

Melun arviointi Kuolpunan ampumaradalla toteutettiin sapluunamalleilla. Äänenvaimentimella varustetun kiväärin melusapluunat perustuvat BAT-oppaan sapluunoihin (Ympäristöministeriö

2014). Haulikon osalta melusapluunat pohjautuvat 2016 toteutettuihin haulikon melupäästömittauksiin (Markula T., Parri A. ja Pääkkönen R. 2016). Meluasiantuntijalta pyydetyn arvion mukaan melumallinnusta Kuolpunan ampumaradan tapauksessa ei katsottu teknistaloudellisesti järkeväksi erittäin pienen laukausmäärän vuoksi (HMMT Partners Oy, palaveri 6.3.2023).

Toiminnanharjoittajan arvion mukaan noin 70 % kiväärin laukauksista ammutaan äänenvaimentajan kanssa. Kiväärillä ammuttava laukausmäärä on noin 1 500, joten ilman vaimenninta ammutaan vain noin 450 laukausta vuodessa. Haulikkoradan laukausmäärä on puolestaan enimmillään 1 000 laukausta vuodessa. Melusapluunatarkastelut on esitetty hakemuksessa.

Äänenvaimentimen vaimennusteho huomioiden melun ohjearvojen ylitykset vaimentimen kanssa ammutuilla laukauksilla ovat vähäisiä tai niitä ei ole. Ilman äänenvaimenninta ammuttujen kiväärinlaukausten meluvaikutus on arvioitu pieneksi erittäin vähäisen laukausmäärä takia (noin 450 l/a).

Haulikon osalta melusapluunatarkastelusta voidaan huomata, että enimmäisäänitason meluvyöhykkeellä 60–65 dB sijaitsee kolme lomarakennusta. Melusapluunatarkastelu ei huomioi maastonmuotojen, ampumakatojen, vallien tai kasvillisuuden vaikutusta melun leviämiseen. Nämä kaikki vaimentavat melua. Kuolpunan radalla maastonmuodot todennäköisesti rajoittavat melun leviämisen rakennusten suuntaan tehokkaasti. Skeet-radan pieni laukausmäärä ja ohjearvojen mahdollinen lievä ylitys (0–5 dB) huomioiden ei toiminnasta arvioida aiheutuvan terveyshaittaa eikä myöskään muuta häiriötä tai haittaa elinympäristön viihtyisyyteen.

Melun osalta voidaan arvioida, että Kuolpunan ampumaradan aiheuttama meluhaitta on vähäinen. Radan hyvin pieni laukausmäärä ja äänenvaimentimen yleinen käyttö huomioiden ei toiminnasta arvioida aiheutuvan terveyshaittaa eikä myöskään muuta häiriötä tai haittaa elinympäristön viihtyisyyteen. Melun ei arvioida vaikuttavan myöskään läheisten luonnonsuojelualueiden suojeluarvoihin.

Hakija ei näe äänenvaimenninpakkoa tarpeelliseksi meluntorjuntakeinoksi. Radalla suoritetaan lakisääteisiä ampumakokeita, jotka tulee suorittaa, mikäli aikoo metsästää suurriistaa rihlatulla luotiaseella. Äänenvaimenninpakko hankaloittaisi etenkin ampukokeen suorittamista niiden metsästäjien osalta, jotka eivät radalla vakituisesti harjoittele vaan käyttävät asetta pääasiassa metsästyksessä. Äänenvaimentimia käytetään mahdollisuuksien mukaan. Äänenvaimentimien käytön arvioidaan lisääntyvän tulevaisuudessa.

Hakija esittää melunhallintakeinona rajoituksia radan käyttöaikoihin suhteessa AMPY-oppaan (Ympäristöministeriö 20212) mukaiseen ohjeelliseen lähtökohtaan ja suosittelee äänenvaimentimen käyttämistä kivääreissä. AMPY-oppaan mukaan ohjearvojen täytyminen antaa lähtökohtaisesti oikeuden harjoittaa ammuntaa päivittäin klo 7–22 välisenä aikana, mikä vastaa 105 tuntia viikkotasolla. Kuolpunan ampumaradalle esitetyt käyttöajat (ma-pe 9:00–21:00, la 12:00–21:00 ja su 12:00–19:00) vastaavat 76 tuntia viikkotasolla. Tämä tarkoittaa noin 28 %

vähennystä ampuma-aikoihin verrattuna ohjeellisen lähtökohtaan, mitä voi pitää merkittävänä käyttöajan rajoituksena.

Käytännössä ampumaradan toiminta rajoittuu käyttöaikoja rajallisemmalle ajanjaksolle toiminnan luontaisen painottumisen vuoksi. Toimintaa on lähinnä sulan maan aikaan ja valoisalla, joten radan ympäristössä on paljon hiljaisia aikoja, jolloin ampumatoimintaa ei ole.

Jätteet ja jätevedet

Toiminnassa syntyy pahvijätettä maalitauluista ja ammusten pakkauksista, muovijätettä sekä hylsyjä. Radan käyttäjät vievät osan kiväärin hylsyistä uudelleen ladattavaksi. Loput kiväärin hylsyt sekä pienoiskiväärin hylsyt kerätään radalla niille varattuihin keräysastioihin ja toiminnanharjoittaja vie ne metallinkeräykseen aluekeräyspisteeseen. Haulikon hylsyt ja muu vähäinen määrä radalla syntyvää sekajätettä kerätään radalla astioihin, jotka tyhjentää pyydettyä Lapin jätehuolto kuntayhtymä Lapeco. Erikseen kerätyn kartonkijätteen, kuten käytetyt taulut ja tyhjät patruunarasiat, toiminnanharjoittaja toimittaa aluekeräyspisteeseen.

Ampumaradalla ei ole kaivoa tai viemärointiä, eikä siellä käytetä vettä. Radalla sijaitsee kuivakäymälä. Käymäläjäte kompostoidaan alueella.

11. TOIMINNAN VAIKUTUKSET YMPÄRISTÖÖN

Vaikutus luontoon, luonnonarvoihin ja maankäyttöön

Alueen välittömässä läheisyydessä ei ole luonnonsuojelukohteita, muinaismuistoja tai muita arvokkaiksi arvioituja kohteita. Suunniteltu toiminta ei ole ristiriidassa alueen maankäyttösuunnitelmien kanssa.

Vaikutus terveyteen, yleiseen viihtyvyyteen ja elinkeinoihin

Alueen välittömässä läheisyydessä ei ole vakituista tai loma-asutusta tai erityisen häiriintyviä kohteita kuten sairaalaa, päiväkotia, hoito- tai oppilaitosta. Pöly, melu ja värinä ovat lyhytkestoisia rajoittuen pienelle alueelle eikä sillä katsota olevan vaikutusta yleiseen viihtyvyyteen, terveyteen tai elinkeinoihin.

Vaikutus pintavesiin ja niiden käyttöön sekä kalatalouteen

Toiminnalla ei ole merkittävää vaikutusta pintavesiin, eikä alueen kalatalouteen.

Kuolpunan ampumaradan vaikutusta pintaveden laatuun on selvitetty Kuolavaaranjärvenojasta 26.10.2022 otetusta pintavesinäytteestä (Hakemuksen liite 4. Huom. raportissa näytteenottopisteeksi mainitaan virheellisesti kutuoja. Asia on varmistettu näytteenottajalta ja oikea näytepiste on Kuolavaaranjärvenojassa.). Kutuojasta otatetaan pintavesinäyte, jota käytettäisiin mahdollisten päästöjen vesistövaikutusten arviointiseurannan vertailunäytteenä. Vesinäytteiden analysointi teetetään niihin pätevyityneessä laboratorioissa. Ampumaradan etäisyys lähimpään vesistöön on alle 300 m, mutta maaperä on hyvin vettä johtavaa ja rata-

alueelta ei synny merkittävässä määrin pintavaluntaa, joten vesistöön tai sen käyttöön ei liity erityisiä riskitekijöitä.

Vaikutus maaperään, pohjaveteen ja sen käyttöön

Hakemuksessa esitetään toiminnan aiheuttaman metallikertymän kohdistuvan vain maaperän ratarakenteeksi luokiteltavaan pintakerrokseen, joka poistetaan toiminnan päätyttyä. Metallien ei arvioida kulkeutuvan maaperässä pintakerrosta ja muita rakenteita edemmäs.

Toiminta ei sijaitse luokitetulla pohjavesialueella. Toiminta toteutetaan niin, ettei siitä aiheudu merkittäviä päästöjä pohjaveteen.

Paras käyttökelpoinen tekniikka ja käytännön soveltaminen

Radalla ei ole käytössä sertifioitua ympäristöasioiden hallintajärjestelmää.

Kuolpunan ampumaradalla parhaan käyttökelpoisen tekniikan soveltamisessa noudatetaan melun osalta seuraavia periaatteita:

- Melun syntymistä vähennetään rajoittamalla käyttöaikoja ja suosittelemalla äänenvaimentimen käyttöä (BAT)
- Vuorovaikutus sidosryhmien kanssa toiminnan hyväksyttävyyden lisäämiseksi ja haitan kokemisen tunteen vähentämiseksi (BEP)
- Käyttöaikojen suunnittelu, tiedottaminen toiminnasta ja yhteistyö naapurien ja sidosryhmien kanssa (BEP)
- Toimintaa ohjaavat luvat, säännöt ja niiden valvonta (BEP)

Haitta-aineiden aiheuttaman ympäristöriskin määrittämisessä ja riskienhallinnan suunnittelussa on noudatettu BAT-oppaan (Ympäristöministeriö 2014) mukaista pisteytystä ja toimenpidesuosituksia.

12. LAITOKSEN TOIMINNAN JA SEN VAIKUTUSTEN TARKKAILU

Melun osalta voidaan arvioida, että Kuolpunan ampumaradan aiheuttama meluhaitta on vähäinen. Radan hyvin pieni laukausmäärä ja äänenvaimentimen yleinen käyttö huomioiden ei toiminnasta arvioida aiheutuvan terveyshaittaa eikä myöskään muuta häiriötä tai haittaa elinympäristön viihtyisyyteen. Melun ei arvioida vaikuttavan myöskään läheisten luonnonsuojelualueiden

suojeluarvoihin. Lisäksi hakija esittää melunhallintakeinona rajoituksia radan käyttöaikoihin ja suosittelee äänenvaimentimen käyttämistä kivääreissä. Ampumaradan melupäästöä tullaan tarkkailemaan laukausmäärien perusteella. Toiminnanharjoittaja pitää valvonnalla ja ohjeistuksella huolen, että radan käyttöaikoja noudatetaan

Ampumaradan toiminnalla ei arvioida olevan merkittävää vaikutusta ratarakenteen alapuoliseen maaperään. Raskasmetallit liikkuvat erittäin hitaasti ampumaradan ratarakenteissa. Lisäksi luotiaseratojen taustavallit ja haulikkoradan haulien pääasiallinen leviämialue ovat hyvin vettä läpäisevää karkearakeista maalajia, jolloin luodit ja haulit eivät ole merkittävässä kontaktissa veden kanssa siten, että haitta-aineiden vapautuminen olisi runsasta. Ratarakenteen kunnostustarve tulee riskinarvioinnin perusteella harkittavaksi, mikäli ampumaratatoiminta loppuu ja maankäyttö alueella muuttuu tai mikäli merkittävää haitta-aineiden kulkeutumista havaitaan. Haitta-aineiden kertymistä ratarakenteisiin ja sitä kautta ratakohtaista kuormituspotentiaalia seurataan laukausmäärien seurannan avulla vuositasolla.

BAT-oppaan (Ympäristöministeriö 2014) mukaan pintaveden tarkkailua ei yleensä edellytetä ampumaradoilla, joiden pintavesiriski on arvioitu pieneksi, mutta tapauskohtaisesti tarkkailua voidaan edellyttää tehtäväksi 3–6 vuoden välein. Kuolpunan ampumaradalle ei laaditun riskiarvion perusteella esitetä pintavesitarkkailua. Mikäli vesistön läheisyyden takia pintaveden laadun tarkkailua kuitenkin edellytetään, tarkkailu tulisi tehdä Kuolavaaranjärvenojan alaosalta läheltä joen ylittävää tietä ja kontrollinäyte tulisi ottaa Kuolavaaranjärvenojasta heti Kuolavaaranjärvenojan ja Kutuojan yhtymäkohdan alapuolelta.

Näytteenottoväliksi riittävä on kuusi vuotta. Näytteenottoväliä voidaan lyhentää, mikäli kohonneita haitta-ainepitoisuuksia havaitaan. Mahdollisista vesinäytteistä analysoidaan antimonin (Sb), arseenin (As), kuparin (Cu), lyijyn (Pb), raudan (Fe) ja sinkin (Zn) liukoiset pitoisuudet. Tuloksia verrataan ympäristölaatuunormiin. Riskien arvioinnin kannalta raskasmetallien liukoisten pitoisuuksien määrittäminen on riittävä. Lisäksi vesinäytteille tehdään fysikaalis-kemialliset perusanalyysit (pH ja sähkönjohtavuus).

Alue kuuluu Kittilän arseeniprovinssiin ja Ylä-Lapin metalliprovinssiin, joten alueella arseenin ja monien metallien pitoisuudet ovat luontaisestikin suuria, mikä tulee huomioida mahdollisia näytetuloksia tarkasteltaessa. Lisäksi Kuolavaaranjärvenojan valuma-alueella on radan yläpuolella käytöstä poistunut, mutta avoimena oleva avolouhos, mikä voi vaikuttaa veden laatuun.

Kuolpunan ampumaradan pohjavesiriski on arvioitu pieneksi eikä BAT-oppaan (Ympäristöministeriö 2014) mukaisesti tutkimus- tai tarkkailutarvetta pohjaveden osalta ole. Kuolpunan ampumaradalle ei esitetä pohjavesitarkkailua.

Alueelta kerätyistä jätemääristä tullaan pitämään kirjaa.

Rata-alue on aidattu ja sille vievällä tiellä on lukittava portti, ettei rata-alueelle voi päätyä vahingossa. Rata-alueesta kertovat varoituskyltit.

Kokonaisuudessaan tarkkailun tuloksista ja laukaussmääristä kootaan vuosiraportti, joka toimitetaan valvovalle viranomaiselle vuosittain helmikuun loppuun mennessä.

13. TOIMINNANALOITTAMISLUPAA KOSKEVA PYYNTÖ JA VAKUUS

Toiminnanaloittamislupa voidaan ympäristönsuojelulain 199 §:n mukaan myöntää vain perustellusta syystä ja edellyttäen, ettei täytäntöönpano tee muutoksenhakua hyödyttömäksi.

Hakijan on asetettava hyväksyttävä vakuus ympäristön saattamisesta ennalleen lupapäätöksen kumoamisen tai lupamääräysten muuttamisen varalle. Hakijalla on tarve nopeaan käyttöönottoon hakemusta koskevilla alueella.

14. LUPAHAKEMUKSEN KÄSITTELY

Lupahakemuksesta tiedottaminen

Ympäristölupahakemuksesta on kuulutettu Kittilän kunnan virallisella ilmoitustaululla 18.1.2022-17.2.2022. Kuuleminen on toteutettu lehtikuulutuksella Kittilä-lehdessä 20.1.2022.

Täydennyspyynnöt

Ympäristötarkastaja on pyytänyt 14.1.2022 täydentämään hakemusta muun muassa pohjavesinäytteen analyysituloksilla, ympäristövaikutusten tarkemmalla arvioinnilla ja melutarkastelulla. Toiminnanharjoittajan kanssa on neuvontapalaverissa sovittu 29.3.2023, että täydennykset toimitetaan elokuussa 2023. Täydennetty ympäristölupahakemus on vastaanotettu 29.8.2023.

Tarkastukset

Toiminnan kohdealueelle on tehty tarkastuskäynti 13.6.2022. Käynnillä ei ole havaittu estettä ympäristöluvan myöntämiselle.

Muistutukset ja mielipiteet

Lupahakemuksen johdosta ei ole jätetty muistutuksia tai esitetty mielipiteitä.

Lausunnot

Hakemuksesta on pyydetty lausunto Lapin elinkeino- liikenne- ja ympäristökeskukselta, Tunturi-Lapin ympäristöterveydenhuollolta ja Kuivasalmen paliskunnalta.

Hakemuksesta ei annettu lausuntoja.

15. YMPÄRISTÖNSUOJELUVIRANOMAISEN RATKAISU

Kairan Kaiku ry:lle myönnetään ympäristönsuojelulain 27 §:n mukainen ympäristölupa ampumaradan toiminnan jatkamiselle tilalle Kuopulnan ampumarata (261-404-2-45). Toiminnalle myönnetään ympäristönsuojelulain 199 §:n mukainen aloittamislupa. Toimintaa on harjoitettava lupahakemuksen ja tässä päätöksessä annettujen lupamääräysten mukaisesti.

Lupa myönnetään toistaiseksi voimassa olevana.

16. LUPAMÄÄRÄYKSET

Toimintaa koskevat lupamääräykset

1. Ampumaradalla saa ampua hakemuksen mukaisilla aseilla: haulikolla, kiväärillä ja pistoolilla.
2. **Alueella ei saa harjoittaa muuta kuin ampumaratatoimintaa.**
3. **Toiminnanharjoittajan on nimettävä ampumaradalle vastuuhenkilö**, joka tarkkailee rata-alueen asianmukaista hoitoa ja siisteyttä sekä käyttöä. Vastuuhenkilön on oltava tehtävään soveltuva ja tietoinen tämän luvan lupamääräyksistä. Vastuuhenkilön nimi ja yhteystiedot on toimitettava valvontaviranomaiselle ja pidettävä ajantasaisina.
4. Toiminnanharjoittajan vastuulla on huolehtia toiminnan luvanmukaisuudesta sekä siitä, että kaikki alueen käyttäjät sekä muut toimintaan liittyvät tahot ovat tietoisia ympäristölupaehdoista ja noudattavat lupamääräyksiä.
5. **Toiminta-ajat:**
 - 5.1. Ampuma-ajat
ma-pe klo 9-21, la klo 12-21 ja su klo 12-19
 - 5.2. Virallisina juhlapyhinä sekä joului- ja juhannusaattona
klo 12-19

Kilpailu- ja koetapahtumista, jotka tapahtuvat varsinaisten toiminta-aikojen ulkopuolella on tehtävä YSL § 118 mukainen meluilmoitus.

Muut toimintaa koskevat lupamääräykset

6. Alue ja sen lähiympäristö tulee pitää siistinä ja siivota tarvittaessa. Lähiympäristön roskaantuminen on tarkastettava vähintään kerran vuodessa.
7. Luvaton pääsy alueelle on estettävä. Mikäli alueella esiintyy asiatonta kulkua ja siihen liittyvää luvatonta toimintaa, on toiminnanharjoittaja velvoitettu asentamaan alueelle johtavalle tielle lukittavan puomin. Radan vaara-alue on merkittävä maastoon varoitustauluilla sekä selvästi näkyvällä tavalla (esimerkiksi lippusiima tai varoitusnauha).

Päästöjä koskevat lupamääräykset

Melu

8. Toiminnassa tulee noudattaa määräyksen 5. toiminta-aikoja häiritsevän melun haitallisten vaikutusten ehkäisemiseksi. Toiminnanharjoittajan tulee noudattaa lupahakemuksessa esitettyjä melupäästöjen vähentämiskeinoja.
9. Alueella tulee säilyttää tarvittava määrä suojapuustoa sekä olemassa olevat melun leviämistä ehkäisevät rakenteet. Tarvittaessa toiminnanharjoittajan tulee korjata olemassa olevia tai rakentaa uusia melun leviämistä ehkäiseviä rakenteita.
10. Valvontaviranomainen voi tarvittaessa määrätä toiminnanharjoittajan suorittamaan melumittauksia, mikäli on syytä epäillä melutason ylittävän lähimmissä häiriintyvissä kohteissa valtioneuvoston päätöksessä esitetyt ampumaratojen aiheuttaman melutason ohjearvot (53/1997).
11. Ilmoitukset ja yhteydenotot häiritsevästä melusta sekä mahdollisesti seuranneet toimenpiteet on kirjattava vuosiraporttiin.

Toiminnassa syntyvät jätteet ja jätehuolto

12. Jätehuolto on järjestettävä siten, ettei toiminnasta aiheudu epäsiisteyttä eikä haittaa ympäristölle. Alueella syntyvät jätteet on lajiteltava, säilytettävä erikseen ja toimitettava edelleen käsiteltäväksi siten kuin kunnan jätehuoltomääräyksissä edellytetään.
13. Toiminnassa syntyvät vaaralliset jätteet on säilytettävä asianmukaisesti merkityissä astioissa, kuten hakemuksessa on esitetty. Erilaiset jätteet on pidettävä erillään toisistaan ja ryhmiteltävä ja merkittävä ominaisuuksiensa mukaan. Vaarallisten jätteiden pääsy maaperään sekä pohja- ja pintavesiin on estettävä. Vaaralliset jätteet on toimitettava käsiteltäväksi sellaiseen laitokseen tai vastaanottajalle, jolla on voimassa oleva lupa vastaanottaa ko. jätettä.
14. Jätteiden määrästä ja kuljetuksista on pidettävä kirjaa ja vuotuiset jätemäärät tulee esittää jakeittain vuosiraportissa.

Häiriö- ja poikkeustilanteet

15. Alueella mahdollisesti tapahtuvissa onnettomuus- ja vahinkotilanteissa on vaarallisten materiaalien maahan pääsyn ja leviämisen estämiseksi, saastuneen alueen puhdistamiseksi ja tilanteen ennallistamiseksi tarvittaviin toimiin ryhdyttävä välittömästi.
16. Luvanhaltijan tulee huolehtia siitä, että alueella toimivilla henkilöillä on tiedossaan toimintaohjeet maaperän ja pohjaveden pilaantumisen vaaraa aiheuttavien onnettomuus- ja vahinkotilanteiden varalta.
17. Onnettomuuksista, joista saattaa aiheutua ympäristön pilaantumista, on ilmoitettava pikimmiten kunnan ympäristönsuojeluviranomaiselle ja Lapin pelastuslaitokselle.

Toiminnan tarkkailu ja raportointi

18. Ampumaradan toiminnasta on pidettävä käyttöpäiväkirjaa, josta ilmenevät käyttöpäivittäin ratakohtaiset laukausmäärät, käytettyjen aseiden tyyppi ja ampuma-ajat. Tiedot on pyydettyessä toimitettava viranomaiselle.
19. Tarkkailun näytteidenotto on toteutettava sertifioidun näytteenottajan toimesta ja näytteet on analysoitava akkreditoitussa laboratoriossa.
20. Kuolavaaranjärvenojasta tulee ottaa pintavesinäyte vähintään joka viides vuosi. Vesinäytteestä on analysoitava: sameus, kiintoaine, pH, alkaliniteetti, sähkönjohtavuus sekä kokonaispitoisuudet ja liukoiset pitoisuudet seuraaville metalleille ja puolimetalleille: lyijy, nikkeli, kupari, arseeni, antimoni ja sinkki.
21. Alueella on olemassa oleva pohjaveden havaintoputki, josta tulee pohjaveden laatua vähintään joka viides vuosi. Pohjavesinäytteestä on analysoitava: lämpötila, kiintoaine, sameus, väri, haju, pH, happi, TOC, alkaliniteetti, sähkönjohtavuus, kloridi, sulfaatti sekä kokonaispitoisuudet ja liukoiset pitoisuudet seuraaville metalleille ja puolimetalleille: lyijy, nikkeli, kupari, arseeni, antimoni ja sinkki.
22. Toiminnanharjoittajan tulee toimittaa vuosittain maaliskuun alkuun mennessä ampumaradan toimintaa koskeva ympäristönsuojeluraportti kunnan ympäristönsuojeluviranomaiselle.

Raportissa tulee esittää:

- tiedot toimintapäivistä ja laukausmääristä radoittain
- tiedot pohjaveden laadusta joka viides vuosi alkaen vuodesta 2027
- tiedot Kuolavaaranjärvenojan pintaveden laadusta joka viides vuosi alkaen vuodesta 2027
- tiedot päästöjä aiheuttaneista vahinko- tai onnettomuustapauksista sekä niiden johdosta tehdyistä toimenpiteistä, ellei asiasta ole raportoitu jo aiemmin
- tiedot toiminnassa syntyneistä käsittelyyn toimitetuista jätteistä jättejakeittain (kg/a)
- tiedot mahdollisista yhteydenotoista meluun liittyen sekä tehdyt toimenpiteet

Toiminnan muuttaminen ja lopettaminen

23. Mikäli toiminta olennaisesti muuttuu (laukausmäärien merkittävä kasvu, uusien toimintojen hankkiminen siinä määrin, että ne tulee huomioida ympäristöluvassa jne.), on toiminnanharjoittajan otettava yhteyttä kunnan ympäristönsuojeluviranomaiseen ja tarvittaessa haettava ympäristöluvan muutosta.
24. Mikäli toiminta päättyy, on alueen maaperä kunnostettava ja alue maisemoitava. Alueella olevat kiinteät rakenteet tulee purkaa, ellei uudella käyttötarkoituksella tätä osoiteta tarpeettomaksi. Maaperän tilasta tulee tehdä riittävän kattava selvitys (haitta-aineiden pitoisuudet alueella).

Toiminnan päättymisestä on tehtävä ilmoitus Kittilän kunnan ympäristönsuojeluviranomaiselle viimeistään kolme (3) kuukautta ennen toiminnan lopettamista. Lopettamisen yhteydessä tehtävistä kunnostustoimenpiteistä ja maisemoinnista on laadittava suunnitelma, joka tulee toimittaa kunnan ympäristönsuojeluviranomaiselle kolme (3) kuukautta ennen toiminnan lopettamista.

17. PÄÄTÖKSEN PERUSTELUT

Luvan myöntämisen edellytykset

Ympäristölupa on myönnettävä, jos toiminta täyttää ympäristönsuojelulain ja jätelain sekä niiden nojalla annettujen asetusten vaatimukset. Ympäristönsuojelulain 42 §:n mukaan ympäristöluvan myöntäminen edellyttää, ettei toiminnasta, asetettavat lupamääräykset ja toiminnan sijoituspaikka huomioon ottaen, aiheudu yksinään tai yhdessä muiden toimintojen kanssa terveyshaittaa, merkittävää muuta ympäristön pilaantumista tai sen vaaraa, maaperän tai pohjaveden pilaantumista, erityisten luonnonolosuhteiden huonontumista taikka vedenhankinnan tai yleiseltä kannalta tärkeän muun käyttömahdollisuuden vaarantumista toiminnan vaikutusalueella, eikä eräistä naapuruussuhteista annetun lain 17 §:n 1 momentissa tarkoitettua kohtuutonta räsitystä naapurille eikä lähistöllä asuville. Ympäristönsuojelulain 42 §:n mukaan toimintaa ei saa sijoittaa asemakaavan vastaisesti. Sijoittamisessa on lisäksi noudatettava, mitä ympäristönsuojelulain 6 §:ssä säädetään.

Luvan myöntämisen yleiset perustelut

Hakemuksen mukainen toiminta sijoittuu haja-asutusalueelle. Toiminta ei sijoitu tärkeälle eikä vedenhankintaan soveltuvalle pohjavesialueelle. Kyseistä paikkaa on jo pitkään käytetty ampumaratatoimintaan. Päätöksen mukainen toiminta ei ennalta arvioiden aiheuta ympäristöön sellaista melua tai päästöjä, että niistä olisi haittaa ihmisten terveydelle tai muuta kohtuutonta räsitystä asukkaille.

Toimittaessa hakemuksen ja tämän päätöksen määräysten mukaisesti toiminnasta ei aiheudu naapureille eikä lähistöllä asuville sellaista eräistä naapuruussuhteista annetun lain 17 §:ssä tarkoitettua kohtuutonta räsitystä melun, pölyn, tärinän tai muun haitan muodossa, mikä estäisi luvan myöntämisen. Toiminnasta ei muutoinkaan aiheudu lupamääräykset ja laitoksen sijoituspaikka huomioon ottaen terveyshaittaa, merkittävää muuta ympäristön pilaantumista tai sen vaaraa, maaperän tai pohjaveden pilaantumista, erityisten luonnonolosuhteiden huonontumista eikä veden hankinnan tai yleiseltä kannalta tärkeän muun käyttömahdollisuuden vaikeutumista. Toiminta täyttää luvan myöntämisen edellytykset.

Lupamääräysten perustelut

Toimintaa koskevat lupamääräykset

Lupamääräyksissä 1 ja 2 on määritelty toiminta, jota alueella saa harjoittaa. (YSA § 15 ja YSL § 83)

Lupamääräyksillä 3 ja 4 varmistetaan toiminnan luvanmukaisuudesta. Vastuuhenkilön nimeäminen on luvan valvonnan sekä ympäristövahinkojen ehkäisemisen kannalta merkittävää. (YSA § 15 ja YSL § 6, 7, 52 ja 83)

Lupamääräyksellä 5 on asetettu ampumaradalle toiminta-ajat häiritsevien melupäästöjen ehkäisemiseksi sekä osin alueella mahdollisesti asiattomien kävijöiden luvattoman toiminnan havaitsemiseksi. (YSA § 15, YSL § 6, 7, 52 ja 83 sekä NaapL § 17)

Muut toimintaa koskevat lupamääräykset

Lupamääräyksellä 6 varmistetaan, ettei toiminnalla aiheuteta ympäristön roskaantumista, likaantumista, epäsiisteyttä, maiseman rumentumista, viihtyisyyden vähenemistä tai maaperän ja pohjaveden pilaantumisen vaaraa. (JL § 72)

Lupamääräyksellä 7 varmistetaan yleinen turvallisuus ja ehkäistään luvatonta käyttöä (YSL § 15)

Päästöjä koskevat lupamääräykset

Melu

Lupamääräyksillä 8 ja 9 ehkäistään melusta aiheutuvia terveys- ja viihtyvyyshaittoja. Toiminnasta aiheutuvaa melua on rajoitettu valtioneuvoston ampumaratojen melutason ohjearvoja koskevan päätöksen (53/1997) mukaisesti. (YSA § 15, YSL § 6, 7, 52 ja 83 sekä NaapL § 17)

Toiminnan sijainti, ampumasuunta ja vuosittainen kesto huomioon ottaen ei pidetä todennäköisenä, että toiminnasta syntyvä melu aiheuttaisi naapuruussuhdelain tarkoittamaa kohtuutonta räsitusta asutukselle. Toimintaa koskevien meluselvitysten perusteella katsotaan kuitenkin perustelluksi varata mahdollisuus edellyttää toiminnanharjoittaja selvittämään melun määrää uudestaan myöhemmin, mikäli siihen katsotaan olevan tarvetta (lupamääräys 10 ja 11). (YSA § 15, YSL 6, 7, 52, 83 ja 142, NaapL § 17 sekä VNp 53/1997)

Toiminnassa syntyviä jätteitä ja jätehuoltoa koskevat lupamääräykset

Jätehuoltoa koskevilla lupamääräyksillä 12-14 varmistetaan jätteiden asianmukainen käsittely ja ennalta ehkäistään roskaantumista sekä maaperän ja pohjaveden pilaantumista ja vähennetään pilaantumisen riskiä. (JL § 8, 12, 13 ja 72 sekä YSL § 6, 7 ja 52)

Häiriö- ja poikkeustilanteita koskevat lupamääräykset

Vahinkotilanteita koskevat toimintaohjeet sekä nopea torjuntatoimenpiteisiin ryhtyminen vähentävät ympäristön pilaantumisriskiä mahdollisissa onnettomuus- ja vahinkotilanteissa. Vahinkotilanteita koskevalla ilmoitusvelvollisuudella varmistetaan tiedonkulku viranomaisille ja mahdollistetaan asianmukaisten varotoimenpiteiden toteutuminen sekä torjunta- ja ennallistamistoimenpiteiden toteutumisen valvonta (lupamääräykset 15–17). (YSA § 15)

Toiminnan tarkkailua ja raportointia koskevat lupamääräykset

Toiminnan käytön seuranta ja toiminta-aikojen seuranta ovat tarpeellisia toiminnan valvonnan mahdollistamiseksi. (lupamääräys 18) (YSA § 15 ja YSL § 6, 7 ja 62)

Näytteenoton ja analyysien laadun sekä luotettavuuden varmistamiseksi tulee näytteenotto sekä analysointi toteuttaa asianmukaisen tahon toimesta. (lupamääräys 19) (YSA § 15 ja YSL § 62)

Veden laatua on seurattava pinta- ja pohjaveden mahdollisen pilaantumisen ehkäisemiseksi (lupamääräykset 20 ja 21). (YSA § 15 ja YSL § 62)

Lupamääräyksessä 22 esitetyllä raportoinnilla varmistetaan valvontaviranomaisen tiedonsaanti ja helpotetaan luvanvaraisen toiminnan valvontaa. Tietojen perusteella seurataan toiminnan lainmukaisuutta sekä mahdollista luvan uusimisen tarvetta. (YSA § 15 ja YSL § 62)

Toiminnan muuttamista ja lopettamista koskevat määräykset

Lupamääräyksellä 23 varmistetaan toiminnan lainmukainen jatkuminen tapauksissa, joissa toiminta muuttuu niin merkittävästi, että se vaatii ympäristönsuojelulain § 89 mukaista ympäristöluvan muuttamista. (YSL § 89 ja 170)

Lupamääräyksellä 24 varmistetaan toiminnan lainmukainen lopettaminen ja toiminnanharjoittajan jälkihoitovelvoitteista vapauttaminen toiminnan päättyttyä, kuten ympäristönsuojelulaissa on määrätty. (YSL § 94, 136 ja 170)

18. TOIMINNAN ALOITTAMINEN MUUTOKSENHAUSTA HUOLIMATTA

Toiminnalle myönnetään ympäristönsuojelulain 199 §:n (ent. 101 §) mukainen aloittamisoikeus ennen lupapäätöksen lainvoimaisuutta koskien ampumaratatoiminnan jatkamista, kuten hakemuksessa on esitetty. Lupaviranomainen katsoo, ettei aloitusluvan myöntäminen toiminnan välittömäksi jatkamiseksi tee muutoksenhakua hyödyttömäksi, kun toiminta järjestetään lupapäätöksen määräysten mukaisesti.

Toiminnan jatkaminen ennen tämän päätöksen lainvoimaiseksi tuloa edellyttää, että luvan saaja asettaa **1800 euron suuruisen vakuuden** mahdollisten haittojen, vahinkojen ja kustannusten korvaamiseksi lupapäätöksen kumoamisen tai muuttamisen varalta. Vakuus palautetaan, kun hakija on toimittanut Kittilän kunnan ympäristövalvontaan todistuksen ympäristöluvan lainvoimaisuudesta.

19. LUVAN VOIMASSAOLO JA LUPAMÄÄRÄYSTEN TARKISTAMINEN

Päätöksen voimassaolo

Lupapäätös on voimassa toistaiseksi.

Mikäli luvanvarainen toiminta oleellisesti muuttuu, on toiminnalle haettava uusi ympäristölupa tai ympäristöluvan muutos. Tämä päätös on voimassa, kunnes uudesta lupahakemuksesta tehty päätös on saanut lainvoiman tai lupa päätetään rauetta (YSL § 88).

Luvan raukeaminen

Lupaviranomainen voi päättää luvan raukeamisesta tarvittaessa.

Lupaa ankaramman asetuksen noudattaminen

Mikäli asetuksella annetaan tämän luvan määräyksiä ankarampia säännöksiä tai tästä luvasta poikkeavia säännöksiä luvan voimassaolosta tai tarkistamisesta, on asetusta tämän luvan estämättä noudatettava.

20. PÄÄTÖKSEN ANTAMINEN JA TÄYTÄNTÖÖNPANO

Päätös annetaan 3.9.2024. Päätöksen muutoksenhaku päättyy 10.10.2024.

21. SOVELLETUT SÄÄNNÖKSET

Ympäristönsuojelulaki (527/2014)
Ympäristösuojeluasetus (713/2014)
Jätelaki (646/2011)
Laki eräistä naapurussuhteista (26/1920)
Valtioneuvoston päätös ampumaratojen aiheuttaman melutason ohjearvoista (53/1997)
Kittilän kunnan ympäristönsuojeluviranomaisen taksa (Khall 12.5.2014 § 11)

22. KÄSITTELYMAKSU JA SEN MÄÄRÄYTYMINEN

Ympäristölupahakemuksen käsittelystä, tarkkailusuunnitelman käsittelystä ja tarkastamisesta, asianosaisten kuulemisesta sekä ympäristönsuojelulain 199 §:n mukaisesta aloittamisluvasta peritään maksua Kittilän kunnanhallituksen 12.5.2014 § 11 hyväksymän ympäristönsuojeluviranomaisen taksan mukaisesti:

Ympäristöluvan käsittely, toimintokohtainen maksu	1780 €
Vakuuspäätös YSL § 199 (ent. § 101) mukaiseen toiminnan aloittamiseen	178 €
Tarkkailusuunnitelman käsittely ja tarkastaminen	420 €
Maksun alentaminen 30 % (Taksa 5.2 §)	-713,40 €
Yhteensä	1664,60 €

23. LUPAPÄÄTÖKSESTÄ TIEDOTTAMINEN

Päätös annetaan tiedoksi julkisella kuulutuksella (YSL 85 §).

Päätös

Päätös toimitetaan hakijalle postitse samassa lähetyksessä laskun kanssa.

Jäljennös päätöksestä

Päätös lähetetään tiedoksi Lapin elinkeino- liikenne- ja ympäristökeskukselle ja Lapin poliisilaitokselle.

Ilmoittaminen kunnan ilmoitustaululla ja lehdissä

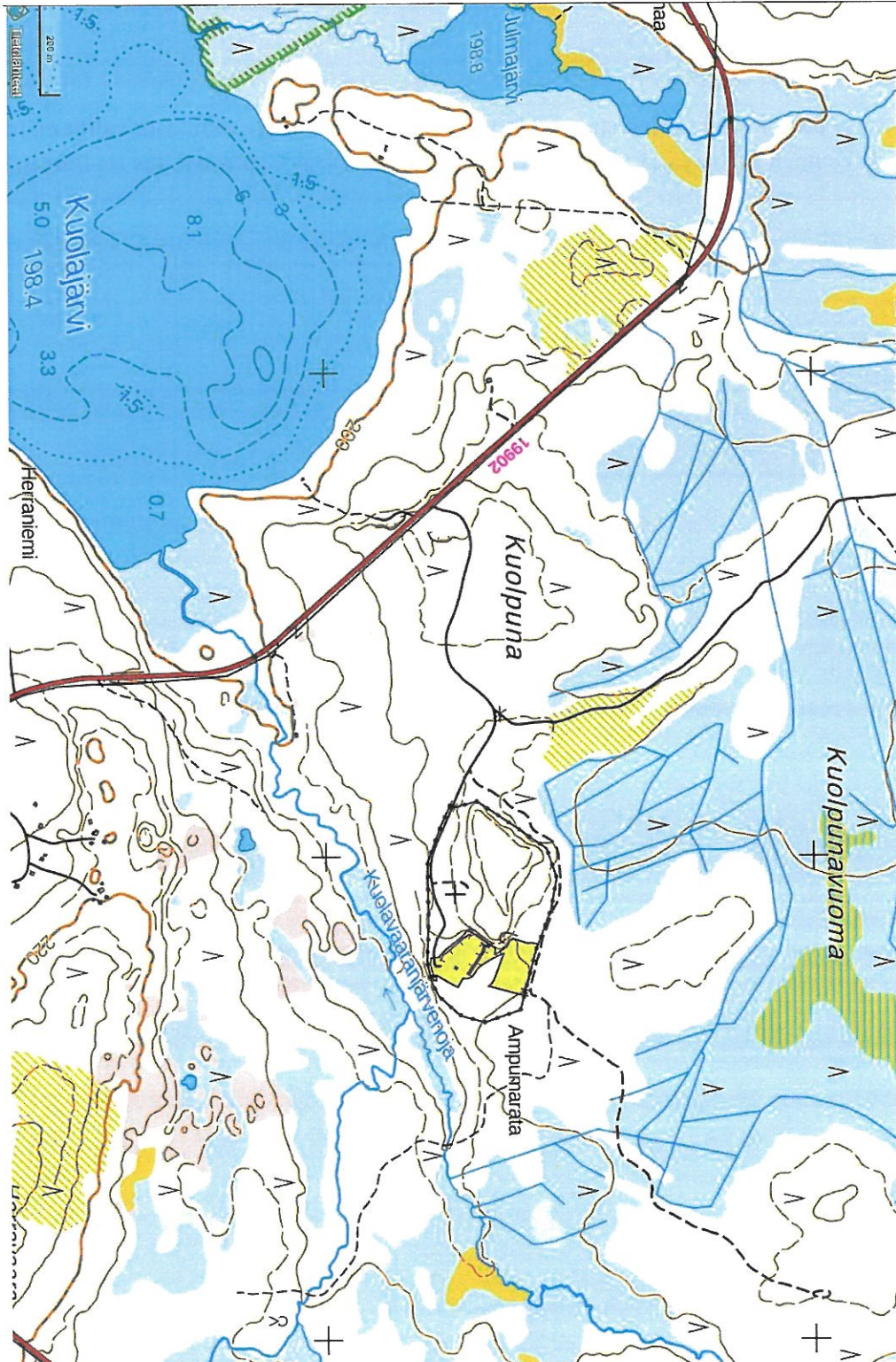
Päätöksestä kuulutetaan Kittilän kunnan tietoverkossa.

24. MUUTOKSENHAKU

Tähän päätökseen ja päätöksen käsittelystä määrättyyn maksuun saa hakea muutosta valittamalla Vaasan hallinto-oikeuteen 30 päivän kuluessa päätöksen antamisesta. Valitusosoitus on liitteenä.

LIITTEET

Kartta ampumaradasta
Ampumaradan ratakartta
Valitusosoitus



Kartta: Maanmittauslaitos, Karttapaikka-palvelu

